

# 広報こばやし みんなのでなむ 笑顔あふれる じょじょんまかどこ 小林市 2017.JUN

# KOBAYASHI 6

No.135

写真／出の山公園のゲンジボタル

## CONTENTS

### 04 特集

観光のマーケティング・マネジメントを  
行う DMO 体制始動

## 観光で稼ぐ。

### 11 小林人／坂元区リサイクル品分別指導員

## 下無敷 次良さん



市政  
ニュース

在住外国人への情報提供

ホームページの一部を英語対応

全国的な国際化の進展により、本市でも平成18年163人だった市内在住の外国人が28年には415人と10年で3倍近くに増加しています。そのため、市ホームページに日曜祝日在宅当番医などの英語版ページを作成、公開し、在住外国人への情報提供の強化を行っています。順次、コンテンツを追加していきますので、ぜひご利用ください。なお、外国語版ページへは、QRコードからアクセスできます。



●問：地方創生課 (Tel 23 - 1148)

妊婦の負担軽減のため

市立病院で妊婦健診（予約制）が始まりました

市内に産婦人科の病院がなく、出産まで10回以上の健診が必要となる妊婦が市外の病院に通わなければならない、負担が大きくなっています。そこで市立病院では、宮崎大

学医学部附属病院の協力のもと、5月9日から非常勤医師1人と助産師2人が毎週火曜と金曜の9時から15時の週2回、派遣されることになりました。分娩予定の病院と連携して、超

音波検査や血液検査などの妊婦健診を行います。完全予約制となっており、受診の際は電話での予約をお願いします。

【診療体制】

非常勤医師 1人(交替制)

診療日	毎週火曜・金曜
診療時間	9:00～15:00

事前に電話で予約をお願いします。  
予約：地域医療連携室 Tel 23 - 8225



妊娠しているかの診断や分娩する病院探しの相談も受け付けますので、お気軽にお電話ください

小林市が進める政策や事業を紹介します

中心市街地のにぎわい創出

空き家を購入する世帯を補助

市では今年度より中心市街地の空き家の活用、にぎわいづくり、居住人口の拡充を目的に、中心市街地エリアの空き家を購入する人に対し、100万円の補助を実施しています。対象は、「①小林市中心市街地エリアの区域外に1年以上お住まいの世帯」、「②小林市中心市街地エリア内の1年以上空き家となっている住宅を購入される世帯」、「③購入した住宅に継続して5年以上住まわれる世帯」の3つ全ての条件を満たす世帯です。申請方法や補助額など詳しくはホームページで確認するか、問い合わせください。



●問=商工観光課 (Tel 23 - 1174)

小林にゆかりのある「がんばる若者」を紹介！

小林市消防団第7分団第5部 消防団員

とみなが たくま  
富永 琢磨 さん



人とのつながりを大事にして、信頼される消防団員になりたい。

市内の農業法人で働いている富永琢磨さん(25歳)は、市消防団第7分団第5部に所属しています。地元で貢献したいと3年前に入団。火災現場で迅速な対応をするための技術を競う操法大会で、初めての操法員を務めることになりました。「昨年は優勝しているのに、少しプレッシャーを感じます。」

訓練は夕方から週3回行います。仕事で疲れているも、「好成績をおさめている先輩に学んで、今年の連覇に貢献したい。」と練習に精を出します。

「人とのつながりを大事にして、信頼される消防団員になりたい。」

大会は、7月9日。地元へ貢献したいその思いを込めて、大会に臨みます。



「いざというときの備えと思って、しっかりがんばりたい」と、訓練する姿から地元の人たちへの思いが伝わってきます

法律を学びませんか

近隣トラブルを解決！市民法律講座を行っています。

日時：7月8日(土曜)  
14時～17時10分  
場所：中央公民館  
申込締切：6月29日(木曜)

市では法務専門監(法曹有資格者)による法律講座を行っています(年間8回)。今回のテーマは「近隣トラブル」。参加費無料ですので、ぜひ参加ください。◆対象：市内在住、在勤、在学の人◆定員：30人(申込多数の場合、抽選)◆申込方法：電話で申込ください。●申・問：市民課 (Tel 23 - 1141)



前回の講座の様子。法務専門監が分かりやすく説明します。7月以降の日程はホームページから確認できます。右のQRコードからアクセスください







小林市観光推進協議会

よしどめ たかし  
吉留 高志 会長

小林市には、霧島や九州山地の大自然の恩恵である「豊富で良質な水」と「肥沃な土地から生み出される農畜産物」、また同時に長く刻まれてきた「歴史、伝統、文化」など多くの観光資源があります。

DMOの目標は、これらの観光資源を生かし、「稼ぐ」ことです。今までは、さまざまな事業所や団体が、それぞれイベントや商品開発などを企画し、実施してきました。そして、イベント後の分析も不足していた現状があります。

事業所が行っているイベントや商品を分析し、連携させることで、それらを売り出すための手法を計画的に実践することができそうです。そうすることで、より大きな経済効果を生み出していくと考えています。そのためには、市民一人一人が当事者意識を持たなければなりません。観光を中心とした地域活性化に市民総力戦で取り組んでいきましょう。

今ある観光資源を生かし、より稼げる手法を市民総力戦で連携し実践していく

観光推進協議会によるDMO体制を構築

今回、設立された「小林市観光推進協議会（観光DMO体制）」は、観光協会、こばやし農業協同組合、小林商工会議所、すき商工会、野尻町商工会、宮崎銀行、小林まちづくり株式会社（以下、まち会社）の8団体で構成されており、事務局はまち会社が担うこと

になりました。そのため、まち会社は新たに観光推進部を設け、観光による経済活性化、すなわち観光の産業化の中心的な実践組織として活動していきます。地域の有志により設立されたまち会社が事務局を担うことで、関係者の意思がスムーズに図れるほか、中心市街地の活性化と観光推進を一体的に進められることが期待されています。

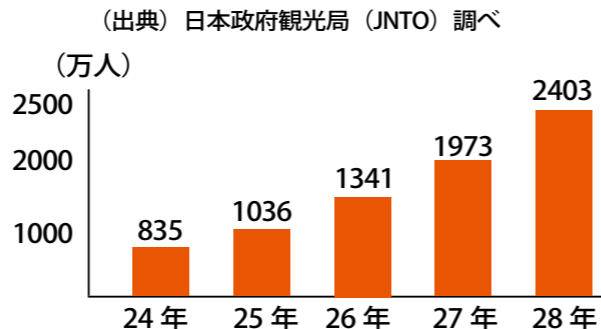
また、観光推進部の部長には、宮崎銀行からの出向行員（課長職・常勤）が就任。銀行のノウハウを生かし、持続的かつスピーディな事業立ち上げを行います。まち会社のような中心市街地活性化法人が、DMOの機能を担うケースは全国でも数例しかなく先駆的な取り組み。今後の活動が目ざれています。

表1) 観光交流人口の経済効果(2013年)

(出典) 観光に関する取り組みについて  
平成26年11月18日 国土交通省観光庁

	1人あたりの消費額
定住	124万円/年間
訪日外国人	13万7千円/回
国内旅行(宿泊)	4万8千円/回
国内旅行(日帰り)	1万5千円/回

表2) 過去5年間の訪日外国人の推移



特集 観光のマーケティング・マネジメントを行うDMO体制始動

# 観光で稼ぐ。

DMO (「Destination Management & Marketing Organization) とは、観光で稼ぐためにマーケティングとマネジメントを行う組織です。4月17日、「小林市観光推進協議会」が設立され、市の観光のDMO体制が始動。これは地方創生の一環で、DMO体制により、「観光で稼ぐ」ことで、雇用創出や地域活性化を目指すことが目的です。

今月号では、小林市のDMO体制について紹介します。



2020年に向けた観光地づくりが課題

急速な人口減少により地域経済が縮小していくなかで、現在、全国的にそれらに歯止めをかけるために、「観光」にスポットがあてられています。観光庁によると、日本の定住人口1人あたりの年間消費額は124万円、旅行者の消費に換算すると外国人旅行者9人分、国内旅行者では宿泊で26人分、日帰り83人分とされています(表1参照)。

また、訪日外国人も過去5年間で800万人から2400万人に約3倍増加しています(表2参照)。さらに、2019年にはラグビーワールドカップ、2020年には東京オリンピック・パラリンピックが開催され、外国人観光客は、今後増加することが見込まれています。

そのため、2020年に向けた観光地づくりが全国的な課題となっています。

観光で稼ぐ力をつけ雇用創出・地域活性化

このような中で、市では、一昨年策定した、てななど総合戦略の中で「観光」での経済の活性化を掲げ、その手段としてDMO体制という観光推進体制の構築を定めています。

DMOとは、「稼ぐ観光」をマネジメントする法人であり、観光関連データの活用や飲食店、農林業、商工業者などと連携し、観光戦略の立案や事業の企画などを行う組織です。

これまで本市の観光といえば、訪れた人に対して観光スポットやイベントを紹介するといった「待ち」のスタンスでした。

DMO体制が構築されたことで、地域の観光資源の発掘や磨き上げが図られます。さらに、国内外の観光客に向け、積極的にツアーをはじめとする各種観光企画を売り出し、市内での観光による経済活動を促すことが期待されています。



## INTERVIEW 事務局に聴きました

宮崎銀行から、4月に小林まちづくり(株)に出向行員として参りました。

観光事業を民間がやる以上は、利益を追究していかねければなりません。しかし、まだその土台はできあがっていません。

まずは、大きな利益ではなく、「10万円の予算の企画で、1万円の利益を生む」くらいでもいいので、小さな成功事例を作っていければと思っています。

それを実践していくためには皆さんの協力やアイデアが必要です。私自身も

数字として結果を残していくことは、大変難しいことだと思っています。その中でも「観光は楽しいもの」だという気持ちを忘れず、旅行者も満足、事業所も満足、企画する人も満足できるように体制を整えていきます。



小林まちづくり(株)  
観光推進部長  
出向行員 (宮崎銀行)  
ごとう ゆきお  
後藤 幸男 さん

### 民間のノウハウを生かして数字として結果を出すための体制を整えていきます

まだまだ勉強不足なので、勉強しながら事業を進めていきます。そして、2年後、3年後に、多くの市民、事業所が参加したいと思えるような雰囲気や企画を作っていきたいと考えています。

数字として結果を残していくことは、大変難しいことだと思っています。その中でも「観光は楽しいもの」だという気持ちを忘れず、旅行者も満足、事業所も満足、企画する人も満足できるように体制を整えていきます。

## INTERVIEW 市民に聴きました

趣味が写真撮影で、地域の自然や人、食べ物、行事などをよく撮影します。それを、「みんなで共有したい」という気持ちで、インターネットでほぼ毎日公開しています。

地元においても、実は知らないことはとても多いと思います。それを自分が発見したり、人に教えてもらったりしたときは、とてもワクワクします。その気持ち共有できたらすごく楽しいんじゃないかって思っています。

2月に開催されたアイデアコンテストも、もともと自分が「これは楽しい。みんなと一緒にしたい」というものを出しました。人と人とのつながりはとても大切です。観光は、来る人も迎える人も楽しむことが大切だと思います。小さなワクワクでもいいのでみんなで協力して楽しみながらやっていくべきだと思います。そして、協力して成し遂げた後には、さらにみんなで笑い合えます。

そんな人間関係を作りながら、取り組めたらとても有意義だと思います。



東方在住  
みんなの観光アイデア  
コンテスト応募者  
たなか ふうま  
田中 風馬 さん

### ワクワクすることをみんなで共有して小林をもっと盛り上げていきたい

## 小林市観光推進協議会の「基本理念」と「重要なテーマ」

### 基本理念

霧島連山・九州中央山地に抱かれた自然、大地、豊かな水、有形・無形の文化・歴史遺産を感謝の念や保護の意識、関係者間の相互理解をもって活かす。それにより仕事を創出し所得を増やすことで暮らしや文化の維持・向上に貢献する。

### 重要なテーマ

- (1) 市民の学び**  
持続的かつ自律的な観光地を目指すためには、市民による観光まちづくりが必須である。さまざまな場・機会自然・歴史文化・食(農畜産業)について理解を深める。
- (2) 市内外での連携**  
取り組みが個別団体・事業者単位でなく、より市内や世界の知見・実行者と連携することにより、新たな価値創造ビジネスチャンス拡大につなげる。
- (3) 稼ぐ意識化**  
これまで優れた観光・物産資源がありながらも、十分な方策なく安価な販売・サービス提供にとどまり経済振興に反映していない。上質な観光地・上質な物産販売に向け「稼ぐための仕組みづくり」にむけた「稼ぐ意識化」を醸成する。
- (4) 食**  
小林市は農畜産業・林業のまちであり、これらの活性化による経済インパクトは高い。また全国・世界からも高い評価をいただけるものもあり、自然・歴史文化分野においても稼ぐためには「食」は切り離せない。
- (5) 観光上のインフラ**  
観光客(外国人含む)の誘客や物産販促には、「情報・交通・宿泊滞在・商流」の利便性や快適性の提供にむけた整備と充実が必要である。

## 【事例】観光ツアーを企画。「A列車で行こう」



1



2

### ツアーの結果を分析し、今後の参考に

5月11日、12日にJR九州主催の「A列車で行こう」のツアーをDMOで企画しました。すき酒造、ままこ滝、東方チョウザメ養殖場、百笑村、生駒高原の5カ所を巡るコースを設定。2日間で160人が訪れ、小林の自然や景色、食を堪能していました。

今回の企画はDMO体制の構築後、初の取り組みです。各事業所の協力で開催することができました。この企画を一過性のもの終わらせないために、購入されたものや反響の大きかったものなどの分析を行い、今後もさまざまなツアーを企画していきます。



3

**Photo 1** すき酒造で杜氏の説明を聴く参加者ら。 **2** 百笑村で農畜産物や加工品などを購入。 **3** 昼食には、新しく開発されたチョウザメにぎり弁当を提供しました



## 野尻のバラの名所を巡る ローズフェスタ 2017 開催

5月13日から21日にかけて、のじりローズフェスタが開催されました。萩の茶屋、のじりこびあ観光バラ園、のじりアグリサービス、大塚原バラ園の4箇所でバラの花束や農作物が当たるスタンプラリーを実施。期間中1080人が来場し、色鮮やかなバラを見ながら各施設を周遊しました。



色鮮やかなバラを眺める来場者。フェスタ最終日には、大塚原バラ園でハーブや物産を楽しむ大塚原バラ祭りも開催されました



参加者は出の山公園の草刈りやゴミ拾いに汗を流しました。まつり期間中の土日は、小林総合運動公園からシャトルバスを運行します

## より近くでホタル見てほしい 出の山ボランティア清掃実施

5月20日から開催されるホタル恋まつりを前に、5月12日、出の山公園のボランティア清掃が行われました。市内企業、商工会議所や市観光協会などから約50人が参加。小林ほたるの会こぞのいさむ会長は、「まつり期間中は遊歩道が開放されるので、ぜひたくさんの人に見てほしい」と話していました。

## 取り組みを紹介します

### きずな協働体 今月は、細野地区

#### 復活して10回目！「まきばの桜まつり」

県の一村一祭としても位置づけられている「まきばの桜まつり」。復活して今年10回目を迎え、3月25日に牧場演芸場で開催されました。

今年は例年に比べて開花が遅れ、さらにあいにくの雨の中での開催となりましたが、さまざまなステージイベントや夜桜花火で、足を運んで頂いた人々を魅了することができました。また、物産展「さ

くら市」では、地域住民も出店。区の役員も祭り運営に携わるなど、桜まつりを盛り上げました。

まつりに先駆け、3月19日には会場周辺の桜並木周辺の草刈り、ごみ拾い活動も実施。今年は満開の桜の中での開催はできませんでしたが、牧場の桜を地域の宝として守り続け、桜まつりも継続していきます。



桜まつりで花の苗木を配布する様子

桜まつりを含め、「これから地域住民が集える企画を計画していきます！」



地域づくり部会長  
内村 文彦さん

## 全国和牛共進会の代表候補牛 小林から21頭が選出

5月2日、全国和牛能力共進会の代表候補牛を決める西諸地域代表牛決定検査会が小林地域家畜市場で開催されました。5つの出品区分に33頭が出品され、それぞれの月齢に応じた審査を実施。26頭が選出され、うち市から15件の農家、21頭が7月の県代表牛決定検査会への切符を手に入れました。



検査会に向けて入念に準備してきた出品者ら。9月の全国和牛能力共進会での宮崎牛3連覇が期待されています

## 畜産業発展を祈願し、 保食神社で馬頭観世音祭開催

5月8日、小林地域家畜市場内の保食神社で馬頭観世音祭が開催されました。畜産業関係者ら約160人が参加し、家畜の無病息災と発展を祈願。市畜産振興会連合会の折田巖理事長は、「畜産業は厳しい現状が続いていますが、みんなで協力して精進していきましょう」とあいさつしました。



馬頭観世音祭は、家畜の慰霊、五穀豊穡や家内安全を祈願するもの。市内の各地域でも、伝統行事として行われています



4月から新しく相談員になった内山さん。相談日は、毎月「くらしのカレンダー」に掲載しています（今月の相談日は27日を参照）

## 行政と住民のパイプ役 4人に行政相談委員を委嘱

4月から、内山民子さん（新任）、野田進一さん（再任）、堀之内敏朗さん（再任）、國武正廣さん（再任）が、行政相談委員に委嘱されました。相談員は、国や市などに対する要望・意見を住民から受け、問題解決の促進を図る行政と住民のパイプ役。相談は無料ですので、気軽に相談ください。

## 須木の自然を楽しむ すきむらんど滝まつり開催



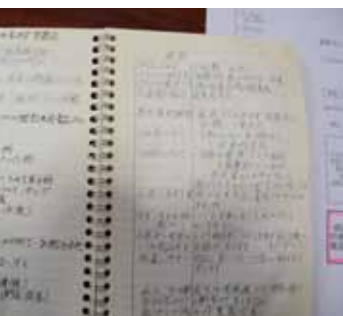
ニジマス、コイやウナギのつかみ取りを楽しむ子どもたち。また、連体中、小野湖の絶景を楽しめるカヤックやSUPの体験なども行なわれました

5月6日、すきむらんど滝まつりが開催されました。市内外から1000人が来場し、春の山菜や特産品を販売する「山びこ市」、歌やダンスなどのステージイベント、金魚すくい、タケノコ輪投げや魚のつかみどりなどを実施。須木の自然の中、会場は多くの家族連れで賑わっていました。





坂元区 リサイクル品分別指導員  
しもむしき つぎよし  
**下無敷 次良** さん (66)



④4月に開催した学習会。ノートには伝えたい思いが何ページにも渡ってつづられる。⑤現場の写真を撮りためたアルバム。⑥坂元地区のリサイクル回収場所には下無敷さんが作った分別事例の紙が貼られている。

坂元地区のリサイクル品分別指導員を務める下無敷次良さん、66歳。34歳から福岡県や神奈川県でトラックの運転手として働き、3年前、退職を機に故郷の小林市へ帰ってき

初めは戸惑ったことも、精一杯頑張れば人の役に立つ知識や経験になる。

た。「久しぶりに帰郷したので、知人もあまりいなかった」。生活の変化に不安も大きい中で、さらに困惑したのが、ごみの捨て方。他の町とは、比べ物にならないほど、細かく分別することに驚かされた。「汚れているごみを洗って乾かすのは難しい。初めはごみを出すのがつらかった」。そんなとき、清掃工場で

「初めは戸惑ったことも、精一杯頑張れば人の役に立つ知識や経験になる。」誰かを思って行動することは、自分自身の心も豊かにしてくれると下無敷さんは教えてくれた。「6月はリサイクル推進月間」です。

小林  
こばやしびと  
Vol.68

教育プランの実現に向け  
教育研究センター 20人委嘱

5月19日、市教育研究センター研究員等に市内小・中学校の教員20人が委嘱されました。同センターは「0歳から100歳までの小林教育プラン」の具現化が目的。代表して西小林中の柚木山尚未主任研究員は「小林の未来を支える人材の育成に向け、研究に取り組みます」と誓いのことばを述べました。



誓いのことばを述べる柚木山主任研究員。「これから必要となる資質や能力を育むためのキャリア教育」をテーマに研究します

自慢のメロン・マンゴーを  
多くの人に味わってほしい

5月23日、第6回メロン・マンゴーフェアの開催に伴い、JAこばやしメロン部会と同マンゴー部会から宮崎ブランドの「めろめろメロン」と「太陽のタマゴ」が贈呈されました。メロン部会の大角正廣部会長は「今年も出来は上々です。たくさんの人に味わって欲しい」と話していました。



左からマンゴー部会の松田泰一部会長、肥後市長と大角部会長。「今年は、例年より収穫量も多く、糖度も高い」と話していました



講演する宮阪所長。同講座は市社会福祉協議会が主催で、年7回実施予定。県内のさまざまな職業の現職やOBを招き行っています

日銀職員が仕事の魅力を説明  
須木中生徒ら夢を膨らませる

5月18日、ドリーム・ジャンボ学園の職業講座が須木総合ふるさとセンターでありました。須木中の生徒が対象で、日本銀行宮崎事務所宮阪隆彦所長が登壇。仕事の内容や魅力を説明し、「みなさんには無限の可能性がある。多様な価値観を大切に、夢に向かってがんばってほしい」とエールを送りました。



図書館開放は細野中学校でも実施しています。7月14日までの月曜、火曜、金曜の14時～16時30分に開放しています

学校図書室をもっと身近に  
細野小図書室を地域に開放

5月21日、細野小学校で図書館開放イベントを開催しました。「子供も大人も学び合い育ち合う」教育体制を構築するのが目的。図書室の本の貸し出しや移動図書館車の展示、読み聞かせグループによるお楽しみ会を実施し、地域住民は思い思いの本を手にとって読み入っていました。



# 安心安全情報

## 火災・救急発生状況

種別	4月	累計	昨年
建物	3	7	+1
林野	0	4	±0
車両	0	0	±0
その他	0	4	±0
救急	156	646	+9

## 交通事故発生状況

種別	4月	累計	昨年
人身	20	77	-11
物損	71	287	-18
死者	0	0	±0
負傷者	21	89	-14
全国死者	1117		(昨年同月比 -12%)

## 大雨・台風災害に注意！



毎年、全国各地で大雨や台風による大きな被害が発生しています。被害を未然に防いだり最小限に抑えるために、大雨台風の時期の前からあらかじめ次のような点を確認・準備しておくことが重要です。

### 家以外の備え

○窓や雨戸は鍵をかけ、必要があれば補強をする。

○側溝や排水溝の掃除を済ませ、水はけを良くする。

○風で飛ばされそうな物は、固定したり家の中に入れておく

### 家の中の備え

○非常用品（懐中電灯、救急医療品、貴重品など）を確認しておく

○物が飛んでくることに備えてカー

テンやブラインドを下ろす  
○飲料水や生活用水を確保する

### 避難所の確認など

○避難所までの経路を確認し、家族で連絡方法について話し合っておく

○状況を確認したら早めに避難し、避難が遅れた場合は自宅などの建物の安全な場所に留まっておく

それ以外にも大雨が降っているときや台風が接近しているときは、テレビ、ラジオ、インターネット、防災メールなどにより最新の気象情報を確認し、早めに対応できるようにしておきましょう。また、住んでいる地域で過去に災害が発生したことがあるか、災害発生の危険性などについても確認しておきましょう。

## みんなで学ぶ 子育て広場

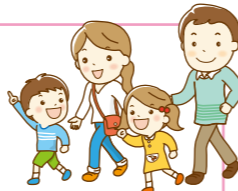


今月号から子育てに関する情報やお寄せいただいた質問などをこのコーナーでご紹介していきます。



子育て支援課 桑原 裕幸さん

## 児童手当の申請と現況届はお忘れなく。



児童手当の申請はお済みですか？

児童手当は、家庭などでの生活の安定とお子さんの健やかな成長に活用していただくための大切な手当です。

手当での支給期間は、0歳から中学生（15歳になった最初の3月31日）まで。支給額は月額で、3歳未満が（15000円、3歳から小学校修了前が10000円（第3子以降は15000円）、中学生が10000円で、6月、10月、2月の3回に分けて支給します。

子どもが産まれたり、市外から転入した場合など、新たに手当

を受ける際は申請が必要で、続けて手当を受ける場合も、現況届を毎年6月に提出しなければなりません。手続きが遅れると手当を受けられなくなることもあるので、ご注意ください。

これらの手続きは、子育て支援課（Tel 23-1278）で受け付けています。必ずお手続きください。

詳しい手続き方法や支給額などは市ホームページをご覧ください。右のQRコードからアクセスできます。

年間約90万人が新たにがんと診断され、約35万人が亡くなっています。がんの治療は進歩していますが、患者は今後も増加すると考えられています。

がんと診断した場合、医師は患者さんとご家族へインフォームド・コンセント（病状説明・告知）をします。一般的には手術前、検査前などに目的、方法、合併症などを正確に詳細に説明することです。ただし、がんの告知の場合は本人へ告知し、治療方針を含めて説明すべきと考えられています。がんの状態または患者さんの状況で告知の有無、内容が違ってくるのが現状です。小林市立病院の消化器外科・腫瘍外科では、患

者さんにご告知を含めた病状説明に対するアンケート調査に協力いただき、診療の参考にしています。告知されてショックを受けるので、告知には否定的な人もいます。ただ告知しないことで助かる手段を放棄してしまう場合もあることも事実です。医師としては告知を受けた後の患者さんとご家族への気配りを含めたケアが大事だと考えます。

国民の2人に1人が生涯のうちにかんにかかるという現在では、自分自身そして大切なご家族ががんと診断されたとき、告知を希望するか、治る可能性や余命などを考えることは大切なことかもしれません。

# 元気の知恵袋

がん告知について考えてみましょう



小林市立病院 徳田 浩喜先生

## 健康の達人

### 【極意】

小林へ移住。健康的な人生を送りたい



大野 聖司さん

気候が温暖なところで暮らしたいと3年前に東京から移住しました。小林市の水・新鮮な野菜・果物をおいしくいただいています。

移住前から職場で毎年健診を受け、小林市に来て特定健診を受診しました。高血圧の治療をしているため、減塩しょうゆを利用したり、運動は通勤で階段を上り下り1万歩以上歩いていたのが、今は階段が少ないので大股で歩くようにするなど、自分なりに健康に気を遣っています。

鮎つりが趣味で、これからの季節が楽しみです。小林市で、さらに健康的な生活を続けていきたいと思っています。

## アスパラと玉ねぎの春巻き



- 作り方
- ①アスパラは茹でて半分に切る
  - ②玉ねぎは薄切りにする
  - ③マヨネーズにからし、しょうゆを入れ混ぜる
  - ④春巻きの皮に豚肉→玉ねぎ→アスパラ→調味料の順にのせて巻き、最後に小麦粉を水で溶いたものを付けて止める
  - ⑤170度の油で揚げて、できあがり

- 【材料…2人分】
- ・アスパラ…2本（40g）
  - ・玉ねぎ ……80g
  - ・豚薄切り肉 ……2枚
  - ・マヨネーズ ……大さじ1
  - ・からし ……2g
  - ・醤油 ……小さじ2/3
  - ・春巻きの皮 ……2枚

### 今月の旬の食材は

アスパラ



1日に野菜350gを食べよう！

## ヘルスマイトさんの野菜レシピ





生放送  
8月27日(日)  
12時15分～13時  
＜総合・ラジオ第1・国際＞

ゲスト



坂本 冬美



夏川 りみ

**出場者・観覧者募集!**

応募締切

**7月10日(月)必着**

文化会館開館 25 周年と NHK 宮崎放送局開局 80 周年を記念して「NHK のど自慢」が開催されます。

**本番** 8月27日(日)

開場：11時 開演：11時45分

**予選会** 8月26日(土)

11時40分～17時30分(予定)

**会場** 小林市文化会館 大ホール

**出場申込** 郵便往復はがきに以下を記入してお申し込みください。

\*中学生以上で、原則アマチュアの方が対象です。(中学生は予選会・本選どちらも保護者の同伴が必要です。保護者の名前、電話番号を記入してください。)

\*応募は1人(1組)1通に限ります。

\*グループで申し込む場合は、全員の名前(ふりがな)と年齢・性別、職業を明記のうえ、代表者が申し込みください。

\*応募後の曲目、出場者の変更はできません。

\*応募多数の場合は、250組を選出のうえ、ご案内を8月9日(水)ごろに発送します。

※6月1日から郵便料金に変更になりました。往復はがき：104円⇒124円 郵便料金が不足しないようご注意ください。



**観覧申込** 入場無料。ただし、入場整理券(1枚で2人入場可)が必要です。

【往信用裏面】①郵便番号、②住所、③名前、④電話番号

【返信用表面】①郵便番号、②住所、③名前

【宛先】〒886-0009 小林市駅南 232 小林市文化会館「NHK のど自慢・観覧」係

\*応募多数の場合は抽選のうえ、入場整理券(1枚で2人入場可)を8月9日(水)ごろに発送します。

**問合せ** NHK 宮崎放送局 企画編成部 Tel 0985-32-8124 (平日 10時～18時)

小林市文化会館 Tel 23-7400 (平日※月曜日を除く 9時～17時)

※記入に不備があった場合は無効になりますので、ご注意ください。

EDUCATION  
メディア安全指導員派遣

子どもたちをネット犯罪などから守るため  
メディア安全指導員を派遣します

年々増加傾向にあるネット犯罪。スマートフォンや携帯電話などのメディア(情報通信媒体)でSNS(ソーシャル・ネットワーク・サービス)などを利用したことにより、青少年が犯罪に巻き込まれる事案が県内でも発生しています。

宮崎県では、こういった事件に巻き込まれないよう、ネットなどを利用した場合の危険性や被害にあったときの対処法などを各地域で伝える「メディア安全指導員」を養成しています。

メディア安全指導員は、ネット犯罪から青少年を守るため、子どもの育ちに関わるさまざまな研修会やPTAの集まりなどで講習を行います。幼児から青少年、そして保護者のみなさまもメディアとの上手な付き合い方を学んでみませんか?派遣の申し込み、問い合わせは、社会教育課(Tel 22-7912)まで。

LIBRARY  
現行の教科書を展示します



いろいろな教科書を見比べられる「教科書の展示会」を開催

毎年恒例の宮崎県教育庁主催で「教科書の展示会」。今年は、小・中・高等・特別支援学校の現行教科書の見本と、平成30年度以降の道徳の教科書の見本が展示されます。一つの教科にたくさんの出版社から教科書が出版されているのを見比べたり、入学前の子どもと一緒に教科書に触れられる貴重な機会です。興味のある人はお立ち寄りください。日時：6月16日(金)～29日(木)9時～16時※休館日(月)を除く。場所：市立図書館本館2階会議室 問：市立図書館(Tel 22-7913)

LIBRARY  
市立図書館の七夕まつり「おはなし会と笹飾りづくり」

七夕のおはなしを絵本や紙芝居で楽しめる図書館の七夕イベント

七夕の由来をご存知ですか。七夕は、日本の「たなばたつめ」という行事と中国の「おり姫とひこ星」の伝説が結びついてできたものです。「たなばたつめ」は、乙女が神様のために布を織ると、神様が村の災いのすべてを持ち帰ってくれるという行事です。中国の「おり姫とひこ星」の伝説は、2人が7月7日に天の川を渡って年に一度だけ会える日とされています。この2つが結びつき、現在の七夕が生まれました。この日、短冊に願いごとを書いて笹竹につると願いが叶うと言われています。天に向かってどんどん伸びていく竹には、託された願いを天まで届けてくれる力がそなわって

いるでしょう。

市立図書館では、そんな七夕のおはなしを、紙芝居や絵本を通じて子どもたちに伝える七夕まつりを毎年開催しています。特に今年は、フルート、ハーブの演奏による「音楽」とのコラボレーションを予定しています。また、実際に願いを込めた短冊を笹竹に結び、エンタランスに飾ります。

年に1回の季節の風物詩。親子で、またはお友だちと一緒に七夕まつりに参加してみませんか。

日時：7月2日(日)10時30分～12時 参加費：無料 場所：市立図書館本館2階会議室 問：市立図書館(Tel 22-7913)





# 四六山話

**わ**らび、たけのこ、タラの芽、ふき、春の山菜の次はめろめるメロンとマンゴーでしょうか？今年も、フェアに出かけます。生産者の方に感謝しながら頂きたいと思えます。

(T・S 細野)

春は山菜、5月になると待ちに待ったメロン、マンゴーが出荷されます。今年もたくさんの人にフェアに来てもらえるよう、生産者の方も力がこもります。ぜひ、思いのこもったメロン、マンゴーをご堪能ください。

## の

じりろーズフェスタ2017に行ってきました。スタンプラリーにも参加して萩の茶屋、のじりこぴあ観光バラ園、のじりアグリサービス、大塚原バラ園の4カ所それぞれのバラを楽しみました。お天気も良く、新茶も買えて良

い一日でした。

(Y・K 宮崎市)

この時期になると野尻町へ出かけるのがさらに楽しみになりますね。かわいらしいバラを見ると心がほっこり和みます。スタンプラリーで素敵な賞品が当たるといいですね！

## 毎

号広報こぼやしを楽しみにしています。写真もいっぱい、小林のいろいろな情報がわかり、全ページじっくり読んでいます。これからも頑張ってください。

(O・M 堤)

楽しく読んでいただきありがとうございます。これからもさまざまな工夫をしていきます。

## 表

紙の日本の宮崎牛を見ました。和牛オリニックで3連覇するのが楽しみです。

(T・H 神奈川県)

全国大会に向けて、生産者の方の目には闘志がみなぎっていました。みんな応援していきますよ。

## 心の花びら

故郷の花に疲れて八畳間 小林合歓の会 藤林伸岳  
妹と天守閣仰ぐ花疲れ 小林合歓の会 海蔵由喜子  
花疲れおかないなしの検査かな 小林合歓の会 中園直子  
皆手ぶら生き生き花づかれ 小林合歓の会 永田夕エ子  
朝露に揺らぐ青田や五月晴れ 東脇哲郎  
抵触の歌謡得得天のがわり 東島を工面の訪日難色や 上久保年治  
電線に口論のごと啼く小鳥鳥にも鳥の世界あるらし 高田正江  
日本一オリニックに牛飼は連休よそに牧草刈りある 山茶花  
さくら花散りて若葉の萌え出づる下道ゆけば吹く風やさし 坂上正子

## お便りまっています

- ①すくすく (3歳未満)  
お子さんの写真に名前、ふりがな、性別、誕生日、住所、保護者名を添えて、送付ください。  
※すぐには掲載できない場合があります。
- ②よもやまトーク  
広報紙の感想や最近思うことなど。
- ③心の花びら  
短歌や俳句など。
- ④疑問質問Q&A  
わからないことやちょっとした疑問、気付いたことなど。  
※いずれも氏名・住所・連絡先を記入ください。左頁の広報クイズにもレツトライ!!  
【送付先】  
・地方創生課  
〒886-8501 小林市細野 300 番地  
TEL 23 - 1148  
メール info@city.kobayashi.lg.jp

## 編集後記

**観** 光DMOがいよいよスタートしました。早速、「A列車で行こう」の取材に。その中で、市のチョウザメの養殖場がツアーに組み込まれていました。想像以上に、参加者は興味津々。思わぬところ、身近なところに、観光資源はありと感じました。(森本潤彦)

**ホ** タルの写真撮影に挑戦しました。昨年はカメラの設定も分からず苦戦しましたが、何とか今年も成功。何でもやった分だけ力になると実感しました。今年のホタル恋まつりは晴れの日が多く、幻想的な光景を見ることができました。(深草由樹)

## こすもーの日記

画：友安よーいち  
第38話「ホテルの光」



※ホテルを問近に見られる「ホテル恋まつり」。こすもーのようにじっくり見てみると、何か面白い発見があるかも？

## SUKUSUKU すくすく 皆さまの投稿をお待ちしています!



ふくなが ことこ  
福永 琴子ちゃん  
平成27年7月20日生

琴子、お父さんとお母さんのように大きくなってね!(心が)  
父:久人さん 母:咲子さん



おおつぼ まき  
大坪 菜希ちゃん  
平成28年11月26日生

じーちゃん、ばーちゃん、また遊んでね。  
父:慎太郎さん 母:可恵さん



みなみぞの しゅんあ  
南園 心優朗くん  
平成26年6月9日生  
みなみぞの みきあ  
南園 心輝朗くん  
平成27年9月28日生

南園クレーンは僕たちに任せてください!  
父:真一朗さん 母:亜里沙さん

## 広報クイズ

問題: 観光のマーケティング・マネジメントを行う  
〇〇〇体制始動

◆ヒント: 4ページから探してください。

クイズの答・興味を持ったコーナー3つ・住所・氏名・電話番号を明記して応募してください。

今月は、抽選で10人に「図書カード(500円分)」をプレゼント。

【締切】6月19日(月曜)〔当日消印有効〕  
応募は一人1枚まで。広報こぼやし5月号のクイズの答えは「コスモス」でした。抽選の結果、正解者の10人に景品を贈りました。

※プレゼントを提供くださる方も募集しています。

【宛先】〒886-8501 (住所不要) 小林市地方創生課広報  
FAX: 23 - 6650 E-mail: info@city.kobayashi.lg.jp

## 人のうごき (小林市の人口)

人口	45,311人	(+71、-549)
男	20,928人	(+26、-321)
女	24,383人	(+45、-228)

世帯数 19,663世帯 (+110、+70)

平成29年5月1日現在現住人口 (前月比、前年同月比)  
現住人口: 国勢調査人口(実際に居住している人口)を元に、その後の転入・転出、出生・死亡などを増減して算出する人口。

※平成28年10月26日に公表された「平成27年国勢調査確定値」を反映しています

## POST CARD

886-8501

小林市役所 地方創生課  
広報こぼやし編集室 行

(広報こぼやしNo.135 2017.6月号)

お手数です  
が52円切  
手をお貼り  
下さい

フリガナ  
ご氏名

(イニシャルまたはペンネームも記入ください)

ご住所

電話 ( )-( )-( )

興味を  
持った

①

コーナー

②

3つ

③

クイズの答



## 募集

### 病院企業職員 採用試験(第1回)

小林市病院企業職員採用試験を行います。ただし、日本国籍を持っていない人、その他地方公務員法の規定による欠格事項に該当する人は受験できません。試験は以下の区分ごとに行いますが、このうち希望する職種のいずれか一つのみ受験できます。なお、申込締切後は、試験区分の変更は認めません。

#### 試験日程

7月9日(日曜)

#### 試験会場

市立病院会議室

#### 試験区分・採用予定・受験資格

##### ◆薬剤師(若干名)

昭和47年4月2日以降に生まれの人

##### ◆看護師(10人程度)

昭和53年4月2日以降に生まれ、34歳までに免許を取得した人

##### ◆診療放射線技師(若干名)

昭和58年4月2日以降に生まれの人

#### ◆臨床検査技師(若干名)

昭和58年4月2日以降に生まれの人  
※薬剤師、診療放射線技師、臨床検査技師は資格を持っている人または平成29年度の各種試験で資格取得見込みの人、看護師は昭和59年4月2日以降に生まれた人で、平成29年度の試験で免許取得見込みの人を含む。

#### ◆申込締切

6月23日(金曜)まで  
8時30分~17時15分

※土日、祝日を除く

※郵送の場合、6月23日(金曜)必着。

#### ◆その他

申込方法や試験科目の詳細は、市立病院まで問い合わせるか、市立病院ホームページを確認ください。

#### ◆問

市立病院事務局  
Tel 23・4711



### 高齢者保健福祉計画 策定懇話会委員

市では、平成26年度に策定した「高齢者保健福祉計画」の見直しを行い、新たな計画を策定します。この計画の策定にあたり、保健医療・福祉関係者などさまざまな分野の委員からなる策定懇話会を設置します。そこで、市民の皆さんの意見を反映させるため、委員とともに計画について審議する市民(公募による委員)を募集します。

#### 高齢者保健福祉計画とは

介護保険・保健・福祉に限

らず、高齢者が生きがいをもてる生活や、社会参加実現のためのさまざまな施策の充実を図る道しるべの役割を果たすものです。

#### ◆懇話会日程

平成29年7月から平成30年2月の間、4回程度

#### ◆任期 3年

#### ◆定員 若干名

#### ◆申込方法

封書に住所・氏名・年齢・電話番号を記入のうえ、「高齢社会」に関する考えを400字程度にまとめたものを郵送ください。なお、高齢者の介護などの経験または知識がある人は、その旨を簡単に記

### 税務職員採用試験

入ってください。  
◆申込締切  
6月20日(火) 必着  
◆申・問  
・長寿介護課  
〒886・8501  
小林市細野300番地  
Tel 23・1140

人事院九州事務局と熊本国税局では、税務職員採用試験の受験者を募集します。  
◆申込開始日  
6月19日(月曜)  
◆その他

### 小林市立図書館

## 今月のおすすめ図書

#### 一般書籍



「おもちや絵 芳藤」  
著者：谷津 矢車  
発行：文藝春秋

#### 児童書



「かみになっちゃったババ」  
ぶん/え：イ・ジウン  
やく：わたなべ なおこ  
発行：ワールドライブラリー

#### 一般書籍



「ちょっと具合のよくないときの体操」  
監修：清水 聖志人/石川 みずえ  
発行：日東書院本社



ウニとババのワクワクドキドキ大冒険。  
父の日にぴったりの絵本です。

市立図書館  
安影 美穂さん

# Information おしらせ

感想や叱咤激励、疑問・質問などお寄せください。

Grid area for reader feedback or questions.

### 天空の羅針盤

#### 銀河

かみのけ座 NGC4565  
(60cm大型望遠鏡で撮影)

地球や木星など太陽の周りを回る惑星や星座の星たちは総勢2千億個ほどがバームクーヘンのように集まって渦を巻いています。このような天体を銀河と言いますが、宇宙には私たちの住んでいる銀河以外にも多数の銀河があります。6月中旬ごろには、とつぷりと日が暮れる21時ごろに、頭上に赤っぽいアルクツールスが輝いています。西の方へ少し目を移すと何やらボーッと星の集まりらしきところが見つかります。この辺りが、かみのけ座。ここには写真のような宇宙の不思議を感じさせてくれる銀河が潜んでいます。大型望遠鏡を通して眺めたとき、この特徴的な姿が目の前に現れます。【お知らせ】今月の観望会は、毎週土・日の夜20時~、21時~。休館日は毎週火曜とプラネタリウム番組入替え期間の5日(月)~8日(木)。

### 講師料の一部補助

#### セルフプラン講座

市内で活動する団体が主催する学習活動(教育・レクリエーションなど)や、グループ・サークルなどの学習活動にかかる講師料の一部を補助します。

#### ◆申込資格

市内で活動を行うグループなどであり、構成員が5人以上で過半数が市内在住者

申込受付期間、申込先、申込方法は、希望する第1次試験の会場により異なります。受験資格や申込方法など詳しくは、国税庁ホームページの「試験概要(税務職員採用試験)」で検索)を確認するか、電話で問い合わせください。

◆問  
・人事院九州事務局  
Tel 092・431・7733  
・熊本国税局人事第二課試験研修係  
Tel 096・354・6171  
・小林税務署  
Tel 23・3126

◆音声案内で「2」を選択してください

・活動を継続して3回以上実施する

#### ◆次に挙げるものは対象外

・営利、政党、宗教に関する団体、グループやサークルまたは活動内容

・国、県、市の助成を受けている団体(上部組織を通じて受けている場合も含む)

・依頼を予定している講師が、団体内部の人

#### ◆支援額・回数・上限

1団体につき1事業(4回)まで、上限1回6000円(この金額から所得税を控除)

#### ◆申込締切 7月24日(月曜)

#### ◆申込方法

所定の用紙に必要事項を記入し、次の書類を添えて中央公民館に直接提出ください。

#### ◆提出書類

①申請書・事業内容のチラシなど

②事業計画書・収支予算書

③講座受講者名簿

#### ◆申請書配布先

中央公民館

#### ◆募集団体数 2団体

※申込多数の場合は内容などを審議し、決定します。

#### ◆申・問

中央公民館  
Tel 22・3482



## 経済対策小林市 リフォーム促進事業

今年度も地域経済の活性化、市民の安心安全な住環境の向上、市内施工業者の技術の伝承を目的に、経済対策小林市住宅等リフォーム促進事業補助金を実施します。

- ◆補助額 対象工事費から消費税を抜いた金額の10割(20万円以上の工事)
- ◆補助額上限15万円

### ◆対象者

市内に住所のある方で住宅を所有し、居住している人、または市内に本店もしくは主たる事務所を所有し、事業のために使用されている人

- ◆市税などを完納している人
- ◆市の他の改修補助制度による助成を受けていない人

- ◆注意事項
  - ①今年度より補助対象要件が変更となっているのでホームページで確認ください。
  - ②平成30年3月31日までに工事が完了し、代金の支払いができること。なお、予算がなくなり次第、締め切らせていただきます。

せていただきますので予めご了承ください。

③工事を行う業者は、市内に本店を置く法人、又は市内に住所を持つ個人事業者に限らせていただきます。

④対象となる物件は新築から1年以上経過した物件です。

### ◆その他

対象工事、申請書類、申請方法など詳しくは、ホームページまたは、商工観光課まで問い合わせください。

◆問・商工観光課  
Tel.23・1174

## 放送大学の学生募集

放送大学では平成29年度第2学期(10月入学)の学生を募集します。

### ◆出願期間

- ◆第1回 6月15日(木曜) ~ 8月31日(木曜)
- ◆第2回 9月1日(金曜) ~ 9月20日(水曜)

◆その他 申込方法など詳しくはホームページをご覧ください。お気軽にお問い合わせください。

◆問 放送大学宮崎学習センター  
Tel.0982・53・1893

## ひなた創生のための 奨学金返還支援事業 の支援企業を募集

県では、若者の県内企業への就職を促進し、今後の地域や産業の担い手を確保するため、県内企業などへ就職した若者の奨学金返還支援を産業界とともに支援する「ひなた創生のための奨学金返還事業」を実施します。そのため、当事業に賛同し、奨学金の返還支援を行っていただける企業などを募集します。

◆申込締切 6月30日(金曜)  
※詳細は、県ホームページを確認ください。

◆問・県産業政策課  
Tel.0985・26・7967

## 講座・催し

### 須木生涯学習講座

◆フラダンス教室 初めての方も楽しく一緒に踊

りませんか。  
◆日程(全9回 毎週火曜)  
7月25日(火曜)  
9月19日(火曜)

◆日時 19時30分~21時

◆場所 須木総合ふさとセンター

◆対象 市内在住、在勤、在学の方

◆参加費 1000円

◆定員 15人

◆申込締切 7月18日(火曜)

◆申込方法 電話で申し込みください。

◆その他 パフスカートの貸出しあります。

◆夏休みチャレンジ講座 夏休みの作品作りに陶芸をしませんか。ロクロをまわして、茶碗やマグカップを作ろう。

◆日程 7月27日(木曜) 9時30分~12時

◆場所 須木総合ふさとセンター

◆対象 市内小中学生と保護者

◆参加費 500円

◆別途材料代が、1人あたり

1000円必要です。  
◆定員 12組

◆申込締切 7月21日(金曜)

◆申込方法 電話で申し込みください。

### ◆問

◆教育須木分室  
Tel.48・2266

## 救急法(幼児安全法)を学びませんか

乳幼児に起こりやすい事故の予防とその手当、かかりやすい病気と発熱・けいれんなどの症状に対する手当などの知識と技能を習得できる講習会を開催します。

◆日時 6月17日(土曜) 10時~12時

◆場所 中央公民館

◆講師 日本赤十字社 宮崎県支部 指導員

◆対象 どなたでも参加できます

◆費用 無料

### ◆問

◆福祉課  
Tel.23・0111

## 季節の薬膳講座

自分の体質を知り、季節の食材を食生活に取り入れて養生してみませんか

### ◆日程(全4回)

- 7月11日(火曜)、9月12日(火曜)、11月14日(火曜)、平成30年1月23日(火曜)

◆時間 13時半~15時

◆費用 500円

◆別途、材料費が必要

◆定員 8人

◆申込多数の場合は、抽選。

◆申込方法 電話で申し込みください。

◆申込締切 6月27日(火曜)

◆場所 中央公民館

◆対象 市内在住または在勤の人

◆受付時間 月曜~金曜 9時~17時

◆※土日、祝日を除く。

◆申・問

◆中央公民館

◆Tel.22・3482

## sankai pa ヨガ講座

仕事などで疲れた身体と心を呼吸でほぐしリラクセス

ましよう!

◆日時 7月4日(火曜)

◆9月26日(火曜) 19時~20時30分

◆※おむね隔週火曜、全7回

◆場所 中央公民館

◆対象者

◆市内在住または在勤でおおむね40歳までの人

◆※対象者以外も受け付けますが、申込多数の場合は対象者を優先し、後は抽選。

◆費用 1000円

◆※ヨガマットは各自持参

◆定員 15人

◆申込方法

## こばやし保育まつり

市内21認可保育園の年長児(小林乳児保育園は2歳児)が集合して、第17回保育まつりが開催されます。園児による合唱・ダンスや、保育士による舞踊劇が行われます。

◆日時 6月25日(日曜)

◆開場 9時30分

◆開演 10時

◆場所 文化会館 大ホール

◆問

◆西小林保育園

◆Tel.27・1647

## パソコン要約筆記講習会

障がい者の生活や支援に関する福祉制度について理解と

認識を深め、意思疎通支援を行うために必要なパソコン技術を習得するための講座を開催します。

◆開催期間 7月23日(日曜)

◆平成30年2月18日(日曜) 毎月第1、第3月曜日

◆19時~21時

◆第2日曜日 10時~15時

◆開講日

◆7月23日(日曜) 10時~

◆場所 小林市社会福祉センター

◆受講資格 市内在住の高校生以上で、パソコンのタイピング入力ができる人

◆受講料 無料

◆見学会

◆パソコン要約筆記の見学会を開催しますので、ぜひご参加ください。

◆日時 7月3日(月曜) 19時~21時

◆場所 小林市社会福祉センター

◆申込方法 電話で申し込みください。

◆問

◆福祉課

◆Tel.23・0111

## やっばい元気がよか!

このコーナーでは、介護予防につながる簡単な運動を紹介します!

◆問=長寿介護課 Tel.23・1140

## 誤嚥の予防体操 part 2

今回は、誤嚥予防に効果的な「あいうべ体操」を紹介します。この体操を行うとインフルエンザの発症率が減少し、免疫力アップにも良いと注目されています。

- ①口を大きく開いて「あ~」
- ②口を大きく横に開いて「い~」
- ③口を前に突き出すようにして「う~」
- ④舌を突き出し、下に伸ばして「べ~」

誰かに見られたら恥ずかしいと感じるくらい思いっきり口を開いて1セット10回を目安に1日3セットやってみましょう。



あ~い~  
う~べ~

文/写真  
長寿介護課  
作業療法士 田中 美幸さん



## 地域おこし協力隊通信

こばやしマルシェに遊びに来てね!



ひがしもと 由佳理 隊員

今年の3月から地域おこし協力隊として活動しています。人と人、自然との繋がりを大切に



にした物づくりを意識して、地域にある植物・土などの素材を活かした絵具、染料など材料から作る染め物や木版画の制作をしています。他にはこばやしマルシェ、わのしずくフェスの実行委員をしたり、Kobayashi Organicにも関わっています。

今後は、表現の楽しさや物づくりの喜びを共有できる教室などを開催したいと思っておりますので、興味のある方はぜひご参加ください。

## アルコール家族教室

家族や友人など身近な方のアルコール問題で悩んでいませんか?アルコールについての正しい知識や対応方法、健康障害について学び、身近な方の治療や回復について一緒に考えていきましょう。

### ◆日程

- 6月13日(火曜)、7月11日(火曜)、8月8日(火曜)、9月12日(火曜)、10月10日(火曜)、11月14日(火曜)、12月12日(火曜)、平成30年1月9日(火曜)、2月13日(火曜)、3月13日(火曜)

◆時間 13時30分～15時30分

### ◆場所

小林保健所  
アルコール関連の健康問題に関する教室

### ◆参加費

無料  
※事前予約は不要です。

### ◆問

小林保健所  
TEL 23・3118

## 保健・福祉

### ひきこもり・ニートの健康相談

日々の生活の中でさまざまな生きづらさを抱え、心のバランスが失われる人が増えて

## 身体障害者補助犬を給付します

事前申込が必要です。電話で申し込みください。  
◆その他  
平日の8時30分から17時の間に保健所による「こころの健康相談」を随時実施しています。

### ◆申・問

小林保健所  
TEL 23・3118

身体障害が自らの自立と社会参加を促進するため、身体障害者補助犬を給付しています。給付を希望する人は、福祉課まで問い合わせください。

### ◆対象

- ①県内に概ね1年以上居住する18歳以上の人で、次のいずれかの状態にある人
- 視覚障害が1級の身体障害者手帳の交付を受けている人またはこれに準ずる人
- 肢体不自由1、2級の身体障害が1級者手帳の交付を受けている人またはこれに準ずる人
- 聴覚障害が2級の身体障害者手帳の交付を受けている人

人またはこれに準ずる人  
②所定の訓練を受け、身体障害者補助犬を適切に利用し飼育できる人  
③身体障害者補助犬を使用することで就労等社会活動への参加に効果があると認められる人

### ◆費用

身体障害者補助犬の購入と訓練に要する費用は、県が負担します。ただし、訓練施設までの旅費、訓練期間中の本人の食費、給付後の経費(飼育費等)は本人負担です。

### ◆申込書提出期限

7月28日(金曜)

### ◆その他

給付者については、選考のうえ決定します  
身体障害者補助犬の給付を受ける人は、県が委託した訓練施設で約1ヶ月間、身体障害者補助犬との訓練を受けていただきます。なお、盲導犬については、県が指定する施設から希望施設を選べます

### ◆問

福祉課  
TEL 23・0111  
県障がい福祉課  
TEL 0985・32・4468

## 案内

### 農振除外等の申請受付

農業振興地域整備計画の変更申請受付を行います。

### ◆申請受付期間

6月30日(金曜)まで

### ◆申請先・申請書配布先

農業振興課、須木庁舎地域整備課、野尻庁舎地域整備課

### ◆変更申請の要件

農用地(青地)を除外するときは「農業振興地域の整備に関する法律」に基づき、具体的・緊急的な事業計画があり、法律に定められた要件を全て満たす場合に限りです。

### ◆問

農業振興課  
TEL 23・0333  
須木庁舎地域整備課  
TEL 48・3131  
野尻庁舎地域整備課  
TEL 44・1100

## わかちあいの会 (自死遺族のつどい)

「わかちあいの会」は遺族が安心して思いを分かち合える場です。ひとりで悩まず話してみてください。お住まいやお名前は、匿名でも構いません。話したくないことは話す必要はありません。つどいの中での話は、他では話しません。

### ◆日程

- 6月22日(木曜)、7月27日(木曜)、8月24日(木曜)、9月28日(木曜)、10月26日(木曜)、11月30日(木曜)、12月28日(木曜)、平成30年1月25日(木曜)、2月22日(木曜)、3月22日(木曜)

### ◆時間

13時～15時

### ◆場所

小林保健所

### ◆対象

大切な人を自死(自殺)で亡くされた人

### ◆内容

参加者同士の語り合い・分かち合い

### ◆参加費

無料

### ◆申込方法

前日までに電話で申し込みください。

## 平成29年度慰霊巡拝

### ◆問

小林保健所  
TEL 23・3118

先の大戦で、旧主要戦域となった陸上、遺骨収集の望めない海上などの戦没者の遺族を対象として慰霊巡拝を行います。

### ◆実施地域(実施時期・募集人員・県への申込締切日)

- 沿海地方(9月24日～28日)・15人・6月16日
- インドネシア(10月4日～13日)・15人・6月12日
- 硫黄島(1次)(10月24日～25日)・100人・7月7日
- トラツク諸島(10月26日～11月2日)・15人・6月16日
- 硫黄島(2次)(2月20日～21日)・100人・10月30日
- フィリピン(2月14日～23日)・60人・9月25日
- マーシャル・ギルバート諸島(3月3日～11日)・10人・10月26日

### ◆対象

戦没者の遺族

### ◆費用

無料

## 家族介護者の集い (認知症家族の会)

実施地域によって金額が異なります。詳しくは問い合わせください。

### ◆問

宮崎県指導監査・援護課  
TEL 0985・26・7061

小林市地域包括支援センターは、介護をしている人の心身のストレス緩和と活力に繋げるため、毎月第2土曜日に「家族介護者の集い」を開催しています。7月は次の内容で開催します。介護に関する質問や悩みのある人、今まで参加したことのない人、また介護を卒業した人もぜひご参加ください。

### ◆日時

7月8日(土曜) 10時～12時

### ◆場所

有料老人ホーム生駒の杜 (南西方7750番地)

### ◆内容

茶話会、懇談会

### ◆参加費

無料  
※申し込みは不要です。

### ◆問

小林市地域包括支援センター  
TEL 25・0707

## 農地・農業用施設災害の復旧事業

梅雨前線による豪雨や台風

などで農地(田・畑)や農業用施設(農道・用排水路)などが被災した場合は、現地を確認(立会)後に災害復旧事業として申請を行うため、必ず1週間以内に連絡ください。農業用施設は、日頃からの維持管理が認められない場合は災害として復旧できません。日常の草刈りや水路の泥上げなどの作業をするときに、記録簿と写真の整理をしてください(災害復旧を申請される際には提出が必要)。なお復旧する場合、各農地、農業用施設の受益者による負担金が生じます。

### ◆問

農業振興課  
TEL 23・0333  
須木庁舎地域整備課  
TEL 48・3131  
野尻庁舎地域整備課  
TEL 44・1100





## 農業用機械免許資格 取得促進研修

県立農業大学校では、農業用機械免許資格取得の研修を行います。

### ◆申込資格

- ①県農作業安全推進協議会の実施する農作業安全研修を修了している人、または8月末に開催が予定されている同研修を受講できる人。
- ②18歳以上65歳未満の人。
- ③認定農業者や認定計画に位置づけられた構成員、認定新規就農者、または集落営農組織などの構成員。
- ④普通運転免許を持っている人。けん引研修の受講は、大型特殊免許（農耕用限定を含む。）が必要です。

### ◆研修日程

- ▼農耕用限定大型特殊免許取得研修（定員若干名）  
7月18日（火曜）～25日（火曜）、7月26日（水曜）～8月1日（火曜）、12月20日（水曜）～26日（火曜）
- ▼農耕用限定けん引免許取得研修（定員若干名）  
平成30年1月17日（水曜）～23日（火曜）、1月24日（水曜）

▼30日（火曜）  
◆応募用紙配布先・提出先  
農業振興課、須木地域整備課、野尻地域整備課

◆申込期限  
6月16日（金曜）17時15分まで

### ◆提出先

農業振興課、須木地域整備課、野尻地域整備課  
※受講料など、詳しくは問い合わせください。

### ●問

・農業振興課  
Tel. 23・0300

## 案内

### 平成28年度 行政評価の結果

市では、平成17年度から行政評価に取り組んでいます。平成28年度に実施した行政評価の結果については、小林市ホームページ、本庁舎、須木庁舎、野尻庁舎で閲覧することができます。

### 行政評価とは

政策、施策及び事務事業について効果や成果、達成度の現状分析を行い、行政課題を

発見し、行政運営の改善・改革につなげるためのしくみのことです。従来の内部評価に外部からの視点も加え、予算編成等に反映していきます。なお、平成28年度は総合計画最終年度にあたるため、計画の進捗について評価を行い、新総合計画に活用しました。

### ●問

・企画政策課  
Tel. 23・0456

### 国民年金基金に 加入しませんか？

#### 国民年金基金とは

国民年金加入中の人で国民年金基金に加入すると、税金が優遇され国民年金に上乗せして、厚生年金並の年金をもらうことができる公的な年金です。

#### ◆加入できる人

- ・国民年金第1号被保険者(国内の20歳～60歳未満、免除者は除く)
- ・国民年金任意加入者で(60歳～65歳未満、海外在住者)を除く
- ◆特徴  
・掛金は全額社会保険料控除の対象となり、所得税・市

県民税が軽減されます。受取る年金は「公的年金等控除」対象になります。遺族一時金は非課税です。年金は終身年金が基本で、万一の時はご遺族に一時金が支払われます。

### ●問

・宮崎県国民年金基金  
Tel. 0120・65・4192

### 南九州税理士会 もしも税金相談室

税理士が、電話で税金に関する相談に応じます。

#### フリーダイヤル

Tel. 0120・373・678

#### ◆相談時間

・平日 10時～16時

※土日、祝日、国税当局が実施する「確定申告電話相談センター」開設日は休室

#### ◆開設要領

①税理士には、税理士法により守秘義務が課せられており、将来にわたり相談内容を他に洩らすことはありません。安心して相談してください。

②当相談室での相談は無料です。ただし、複雑な案件、申告書作成などは有料になる場合があります。フリーダイヤルの電話番号に電話をいただければ、受付担当者が相談者の住まいの地域及び電話番号をお尋ねし、近くの税理士から直接相談者へ折り返し電話します。

### ●問

③当相談室での相談に対する回答は、一般的な範囲で行います。

また、一人当たりの相談時間は、約20分以内です。相談時間の制約などで必ずしも十分な回答ができない場合がありますのでご了承ください。

④相談者が、相談室での回答をもとに申告、契約等を具体的に行うときは、必要な書類等を準備して、改めて税理士の関与を受けてください。

⑤面談による税務相談を希望される場合は、電話相談の税理士へご相談ください。

### ●問

・南九州税理士会  
Tel. 096・372・1151

## 『力を合わせて』 『生活環境課』編

市役所 × NPO 法人赤とんぼ

～自然と共生する美しい安心安全のまちづくりを目指して～

生活環境課とNPO法人赤とんぼは、家庭ごみの収集業務を行っています。

「NPO法人赤とんぼ」は、現在職員が37人で、法人名はその昔、ごみ収集車から童謡「赤とんぼ」のメロディを流していたことが由来です。

日常生活を送る中で、必ず排出されるごみですが、皆さんの循環型社会へのご理解とご協力のおかげで、家庭ごみ排出量が平成12年度をピークに年々減少し、ごみリサイクル率は全国でもトップクラスとなりました。

また、収集するごみ袋に他のごみが混ざっていた際に「お願いシール」を貼り付ける割合もごみ全体の0.7パーセントに留まっています。

私たちは、皆さんがルールを守って出されたごみを滞りなく収集することを使命に、各集積場をまわらせていただいております。まちで見かけた時は、気軽に声をかけてください。

### 生活環境課の主な業務

環境衛生思想の普及、家庭ごみ収集・処理、浄化槽設置補助、市営墓地管理など



混ぜればただのごみでも、分ければ立派な資源です

これからも皆さんと一緒に、ごみのないまちを目指していきます。



## ALTの『英語コラム』

自己紹介 Rosendo先生より  
Introduction -from Rosendo-

My name is Rosendo S. Jimenez or ODY for short. I'm from the Philippines. I've been in Miyazaki since 2011. Kobayashi City as my second home and I'm happy to be back (His wife is from Kobayashi City). As an ALT, I'd like to help all students learn & be good in English. I'm looking forward to meeting & helping you all.



私の名前は、ロセンド・ヒメネスです。またはオディと言います。フィリピン出身です。宮崎県には2011年から住んでいます。小林市は私にとって第2の故郷であり、またここに戻ることができて嬉しいです(彼の奥さんは小林出身です)。ALTとしては、生徒の英語学習や英語力を伸ばしていくのをお手伝いさせていただきます。皆さんにお会いできるのを、そして皆さんのお手伝いができるのを楽しみにしています。

## 国際交流員の『メロンばなし』

### 風邪を引きました。

最近、風邪を引いてしまい、初めて日本の病院に行きました。風邪で病院に行くのが私にとってとても意外でした。

フランス人は、風邪を引いたとき、病院に行かないでまず自分の主治医のところに行きます。

その主治医の判断によって、処方箋をもらったり専門医や総合病院の医者を紹介してもらいます。

それに、日本のように初めての診察で専門医に診てもらうことは簡単には出来ません。特に田舎では、医者の数が減っていますので、専門医と会えるまでは6ヶ月ほどかかるときもあります。ただし、緊急時であれば総合病院の救急受付を利用することが出来ます。





●納付・納税・年金 ほけん課 Tel 23-0116 税務課 Tel 23-0115 市民課 Tel 23-1112

種類	月日	場所	時間	備考
休日納付・納税相談窓口	6月18日(日)	ほけん課・税務課窓口	8:30～17:15	※毎月第3日曜日
年金移動相談 ※要予約	6月15日(木)	本庁4階大会議室	10:00～15:00	予約:都城年金事務所

都城年金事務所 Tel 0986-23-2571

その他の行事・イベント

「二原遺跡公園公開日」

6月18日(日)  
9:30～11:30

[場] 二原遺跡公園

税・保険料の納付期限

※納期限は6月30日(金)です。

市県民税(1期)

国民健康保険税・介護保険料(2期)

農地移動申請

場所 農業委員会事務局

時間 8:30～17:15

受付開始日 6月9日(金)

受付締切日 6月15日(木)

これは何ごみ? 答え

セロハンテープ(はがしたものを含む)は燃えるごみ、包装箱は紙類でお出してください。(問:清掃工場Tel 24-0959)

●人権・行政・なやみごと相談 市民課 Tel 23-1141

月日	曜	種類	会場	時間
6/13	火	人権・行政・なやみごと	市役所4階会議室	10:00～15:00
6/20	火	人権・なやみごと	市役所4階会議室	
6/27	火	人権・なやみごと	市役所4階会議室	
7/4	火	人権・行政・なやみごと	須木総合ふるさとセンター	10:00～15:00
7/6	木	人権・行政・なやみごと	野尻町保健福祉センター	

●障がい者相談員による定期相談会 福祉課 Tel 23-0111

月日	会場	時間
6月25日(日)	八幡原市民総合センター	13:00～16:00

こころの電話相談

ひとりで悩まないで! 誰かに話してみませんか?

毎週月曜日 20:00～22:00

●問: NPO 法人こばやしハートム

電話番号は **27-1850**

リサイクル日程

生活環境課 Tel 23-8122  
小林市清掃工場 Tel 24-0959  
須木住民生活課 Tel 48-3132  
野尻住民生活課 Tel 44-1100

区	6月	7月
水流迫、東方1・2	1	4
真方1・2・3	2	3
南西2・3、通り町	5	5
南西1の西、南西4本町、新生町	6	6
南西1の東、種子田	7	7
北西1・3、緑町	8	10
北西2、坂元	9	11
西町1・2・3、南島田	12	13
仲町、永田町、後川内	13	12
細野2・3、南真方	14	21
細野1、南真方西	15	25
南真方東、上町、上町西	22	26
上町中、上町東、上町北	23	27
西堤、南堤	27	28
北堤	28	31
野尻地区(第3日曜)	18	16
須木地区(第4日曜)	25	23

今月の **これは何ごみ?**



「セロハンテープ」  
答えは左のページ。

すこやかカレンダー 健康推進課 Tel 23-0323

●育児・親子健康日程

種類	月日	時間	会場
妊婦健康相談 母子健康手帳発行	毎週月曜 (祝日除く)	9:00～11:30	小林市保健センター
赤ちゃん健診	7月7日(金)	受付 12:45～13:15	
キッズフロア	7月5日(水)	9:30～11:00	
もぐもぐキッチン 教室	6月21日(水)	受付 13:45～14:00	
1st パースデー 健康相談	7月5日(水)	受付 13:10～13:30	

●健康相談

月日	曜	種類	会場	時間
6/15	木	まちかど健康相談	小林市役所	13:30～15:30
6/16	金		希望の店 野尻店	10:00～12:00
7/3	月		JA こばやし須木支所	10:30～12:00

●けんしん相談会

健診を受診した人が対象の健康相談。健診結果を持っている人は当日持参ください。

月日	会場	申し込み先
6月29日(木)	小林市保健センター	完全予約制 23-0323

●わかちあいの会(自死遺族のつどい) 小林保健所 Tel 23-3118

月日	会場	時間
6月22日(木)	小林保健所	13:00～15:00

日曜祝日在宅当番医(原則として9時から17時)

月日	曜	在宅医	電話番号
6/11	日	池井病院	23-4151
6/18	日	整形外科フレンドクリニック	22-3132
		ひろた内科クリニック	25-0550
6/25	日	西小林診療所	27-1034
7/2	日	宮崎医院	22-2841
7/9	日	前田内科医院	22-5802
		針貝眼科医院	22-2322

※変更になる場合もありますので、各医療機関にご確認ください。



んだもした〜ん!

日本神話の郷 **霧島岑神社**



小林市細野 (夷守) 4937 社務所 Tel 0984 - 23 - 0855  
 (細野中より南へ 1.2km 直進) 宮司携帯 090 - 3735 - 9954

meiji 明治牛乳 谷口宅配センター

電話 0984-44-2153  
 FAX 0984-44-2162



毎月第2日曜日がマルシェの日

季節の“食”  
 のイベント開催予定

**こばやし  
 マルシェ**  
 Kobayashi Marche

こばやしの飲食は  
 大人の味  
 フレンチトースト  
 堪能!!

第5回

**2017年6月11日(日)9時~13時**  
 会場は小林駅南広場!

こばやしマルシェ実行委員会 ☎0984-23-1148

**和田クリニック**  
 人工透析センター

超純水透析液を使用した質の高い透析治療  
 最新機種(全自動透析装置)を用いた安心・安全な透析

送迎応談・随時見学可

☎23-5653/Fax22-5142  
 〒886-0003 小林市堤 3727 番地1  
<http://wada-clinic.or.jp/>

デジタルCTP設備により  
 カラー印刷がより鮮明になります。

**株式 会社 こさの印刷**



小林市梅の天神下(山麓線)  
 TEL.(0984)27-0050(代)FAX.(0984)27-0051  
 E-mail:kozonoinsatsu27-0050@guitar.ocn.ne.jp

**MYAUCHI (有)宮内葬儀社**

0120-24-2349

小林市細野 437 番地 4 (市役所前)  
 TEL 0984-22-2349

**西町斎場・上町斎場・ラウム会館**

三菱電機霧ヶ峰・ダイキンエアコン  
 今年も大量入荷

**ANDO**

エアコン販売・修理・冷熱工事

技術と信用の(有)安藤冷凍設備

☎23-4002 ☑info@ando-reinetsu.jp  
 宮崎県小林市真方 5542-11

**テレフォンオペレーター募集**  
 会社説明会 & 面接相談会

**6月13~15日開催**

ハローワーク求人番号 **13040-39615671** 掲載中  
**13040-39612171**

秘書センター株式会社 宮崎小林コンタクトセンター  
 SECRETARY CENTER CORPORATION 小林市南西方844-1

参加される場合はコチラまで電話**0120(723)250**