

# KOBAYASHI 3

No.108

## CONTENTS

06 さらにエコなまちへ  
小型家電リサイクルが  
始まります

16 Photo Report  
第65回こばやし駅伝競走大会

18 小林人  
花農家 大牟田尚徳さん



写真 / 須木歌劇団「なでしこ組」

02

# 塩の道

*Salt Road*  
が伝えるもの

目指せ！登録者数 **1** 万人

災害や身近な防犯情報をお届けします。携帯電話やスマートフォンのカメラ機能で、QRコードを読み取り、本文に「ぼうさい」と入力し、送信すると登録できます。



## 劇団員に聴く



主演 <sup>よしのり</sup> 芳徳役  
福祉施設勤務  
みずたにあさみ  
水谷 麻美さん

### 機会があればまたチャレンジしたい

多くの人が見に来てくれて感謝の気持ちでいっぱいです。本番も楽しんで演じることができました。そして、長丁場の練習を理解し、協力してくれた職場や家族にも感謝。「また見たい」と言ってくれる人もいたので、機会があれば、またチャレンジしたいです。



語り部常一役・美術担当  
デザイン工房「図画工作」  
やまなか えつろう  
山中 悦郎さん

### 公演を「宝さがし」のヒントに

常一のセリフにもありますが、この公演が、地域の宝さがしのヒントになればいいですね。郷土を見直すことは、子どもが故郷に誇りを持つことにもつながるはず。そして、自分のデザイナーとしての技術が、地域のために役に立てたということもうれしいですね。



次郎兵衛・村人役  
郵便局勤務  
やまなか あつこ  
山中 厚子さん

### 練習も本番も最高に楽しかった

今でも、お客さんから「よかったよ〜」、「また見たい」と言われます。仕事や家事もあるので練習は大変でしたが、笑いが絶えず充実した日々が過ごせました。本番では笑っている友人や知人が見えて、自然とアドリブが。楽しみながら演じることができました。



# 塩の道 Salt Road が伝えるもの

演者も観客もほとんどが顔見知り。そんな舞台公演が、須木地区で開催されました。物語のモチーフとなったのは、交易路として先人の生活を支えた七熊山にある「塩の道」。会場が一体となり、笑い涙で包まれた1回限りの特別な舞台から、地域おこしのヒントを探ります。

### 半年間の練習重ね、魅せた迫真の名演技

須木小の教諭やPTAらでつくる、すき歌劇団「なでしこ組」の初公演は2月7日、須木総合ふるさとセンターで開かれました。キャスト、スタッフ14人が完全オリジナルの喜劇「塩の道（ソルトロード）」を上演。会場を埋めた観客を爆笑の渦に巻き込み、拍手喝采を浴びました。

物語は昔、須木の人たちが物流の交通路として利用していた「塩の道」をモチーフとした時代劇。酒井隆座長（須木小・教頭）が原作と脚本を、デザイナーの山中悦郎団長が美術を、

すき歌劇団「なでしこ組」紹介（敬称略）＝山中悦郎、水谷麻美、平野里美、山中厚子、片地亜理沙、黒木鏡子（元須木小）、上村奈緒美（元須木小）、立野純平（須木小）、福島龍太郎（須木小）、毛利和哉（須木小）、勝吉千穂（須木小）、酒井隆（須木小）、勝本哲也（地域おこし協力隊）

ピアノ講師片地亜理沙さんが劇中歌の作曲を担当。1時間20分の超大作で、厳しい生活の中で、たくましく生きる人々をユーモアたっぷりに描きました。「なでしこ組」は、酒井座長が呼びかけ、昨年9月に発足。毎週1、2回の練習を重ねてきました。「メンバーを考へても、最初で最後、1回限りの公演」と話す酒井座長。演じた人、見た人に感動を与えた「塩の道」は、今後どこに向かっていくのでしょうか。





塩の道伝承を語り継ぐ  
やすたけ しげみ  
安竹 茂見 さん

## 若い世代を中心に郷土の歴史を継承してほしい

酒井教頭と飲みの席で一緒になったときに、演劇の話題になりました。酒井教頭がその時に描いていた構想は、別のもので、「もっとおもしろい伝承があるよ」と「塩の道」について語りました。山で暮らす須木の人々にとって、塩は生きるために必要なもの。須木では、古墳も見つかっているので、その頃から須木の人々は、山の幸と生活に欠かせない塩などを交換していたのかもしれま

せん。塩の道について記された文献は少なく、詳しいことは分かりません。ほとんど口伝で語り継がれてきたものと思われます。今回の「塩の道」公演で、ふるさとの歴史や先人の生活の一端を覗くことができ、初めて知った人もいるということで、意義深いものがあります。この公演をきっかけにして、若い人たちが中心となって、郷土の歴史を残して欲しいと思います。

語り部に聴く

仕掛け人に聴く

## これからのすき歌劇団の活躍に大いに期待

もともと大の演劇好きで、これまでも赴任先の学校や地域で、オリジナルの演劇を行ってきました。テーマを探していたときに、耳にしたのが「塩の道」。しかし、なかなか文献に残っていないので苦労しました。本を取り寄せ、当時の情報をかき集めました。史実とは異なる部分があるかもしれませんが、「塩の道」をモチーフにフィクションという形で脚本が完成。小林高校で演劇部

だったというPTAの水谷さんと片地さんに声をかけ、須木歌劇団が活動しました。須木小に勤務していた若手教諭らも入団し、遠くから毎週1回の練習に、駆けつけてくれました。練習はいつも笑いが絶えず、脚本や演出が変わることもしばしば。それぞれが得意分野を発揮する楽しい現場でした。「なでしこ組」のゆかいな仲間たちとともに、今後の歌劇団の活躍を期待しています。



座長・脚本・馬2役  
須木小学校  
さかい たかし  
酒井 隆 教頭



### ルポ執筆者

すき歌劇団・照明担当  
地域おこし協力隊  
かつもと てつや  
勝本 哲也 さん

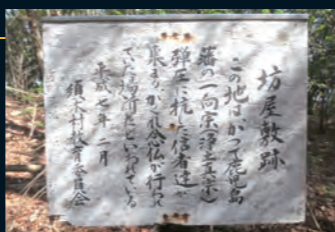
### 初めての試みは不安。皆で分かち合い実行へ

公演は、役者と観客がお互いを巻き込みながら一体化していき、アドリブを連発。観客が役者を隣人として知っているからこそ生まれる親密な場でした。何日経っても「ソルトロード良かった～」という声を耳にします。初めての試みはいつも不安に満ちています。今回の公演の結実のように、少しの勇気を、挑戦を、冒険を、皆で分かち合しましょう。

## 塩の道が伝えるもの Salt Road



「楽しむこと」が地域おこしの推進力に  
今回の「塩の道」公演から、地域おこしは「楽しんでやる」ことが、とても大切なことだとわかります。同じ目標に向かい、充実した日々を過ごした団員たち。笑いに笑った観客たち。公演後は、涙を流し抱き合う多くの人の姿がありました。関わる人が「楽しむ」ことで、地域おこしの推進力は大きくなります。地域資源を発掘し、将来像を探っていく方法は、劇でも歌でも何でもいいのです。まずは得意なことや、ワクワクすることから。地域おこしにつながる、楽しい「宝さがし」始めませんか。



暗い夜に、弾圧された信者たちが念仏を唱えるには絶好の場所であると思いつきながら、こんな所まで来なければならなかった大変さが偲ばれた。「坊屋敷」には昔、絶世の美女が住んでおり、その死を悼んだお坊さんが植えた柿木がある」との言い伝えがあり、実際に枯れているものの一本の柿木が残っていた。そして帰途についた。

今回歩いたのは、七熊山登山口から坊屋敷跡までの標高差約200m、約7キロのコース。往路はゆっくり散策しながら約1時間半、復路はおよそ1時間の道のりだった。道にはリボンマーカーが巻かれているが、本数が少ないため、整備が必要だろう。郷土の歴史を満喫できるすばらしい資源。伝承を急ぐ必要を感じた（記録より抜粋）。

### 郷土史を堪能できるも整備と伝承が課題

「塩の道」公演に携わり、実際の「塩の道」に地域資源としての魅力を感じ、1週間後に、「塩の道」の実地調査を行った。須木の大规模林道の途中にある七熊山登山口を少し登ったところから、唐突に「塩の道」が始まる。道の途中には、尾根伝いの幅50位の所も。こんな狭いところを、馬が背に荷を乗せて歩いてきたことに驚いた。

かつて、蔵入り米（年貢米）を運ぶ際、急峻な道を登るのに積荷を小分けした「俵置き場」がある。しばらく七熊山山頂に着いた。山頂から尾根伝いに歩くと、霧島が木々の間から垣間見える「花掛け杉跡」を通り、斜面を下ると、人馬の貴重な水源であった「湧き水」の跡が残っていた。そこからしばらく歩くと、「坊屋敷跡」。現在は立ち木があり展望は望めないが、看板が設置されている。



## 公演の明日を探る 塩の道 を歩く ルポ体験

「この劇を通して、昔の人々の知恵と勇気を想像していただき、これからの地域づくりに、そしてまだまだ眠っておる宝探しのヒントとなれば幸いです」

### 塩売りの語り部 常一の前口上より



# リサイクル Info

## 頼りになります！リサイクル指導員

リサイクルの分別をしないで袋にいたまま、置いていく人がいます。大変かもしれませんが、できるだけ皆さんで協力して分別できればうれしいです。分からないことがあれば、私たち指導員が手伝いますので、気軽に声をかけください。



リサイクルの日には  
私たち指導員がいますので、  
気軽に声をかけてください。

リサイクル指導員（水流平地区）  
ひらいし まゆみ  
平石 真弓さん

# リサイクル Info

## これを見れば大丈夫。ごみ分別虎の巻

新しい「虎の巻」を、3月号の回覧で配布しています。今回の虎の巻では、小型家電リサイクル 10 品目も追加しました。また「不織布」の出し方も4月から変わります。今回からすべて「燃やすごみ」に統一されたので、確認ください。



「虎の巻」が新しくなりました。  
分別方法で分からないことが  
あれば、ぜひお読みください。

生活環境課（清掃工場）  
ながいくい りゅうじ  
永久井 竜二



ビデオカメラ



電卓



ゲーム機



デジタルカメラなど



電話など



コード類



リモコン類



時計類



ビデオデッキ・DVD プレイヤーなど



携帯電話など

# 小型家電リサイクル が始まります

携帯電話やデジタルカメラなどの小型家電は、貴金属やレアメタルなどの価値の高い金属を含んでいます。これらの再利用を進めるため、「小型家電リサイクル法」が平成 25 年に施行されました。小林市では、今年 4 月 1 日から、不用になった小型家電 10 品目をリサイクル品として回収します。毎月 1 回のリサイクルの日に、これまでのリサイクル品と同じように、「小型家電」用のコンテナに入れてください。

さらに  
エコなまちへ

# リサイクル Q & A

リサイクルに関するよくある質問に担当職員がお答えします。

生活環境課（清掃工場）  
なかむら よしのぶ  
中村 好伸



分別の種類が増えますが、  
ご協力をお願いします。  
分からないことがあれば、  
生活環境課または、清掃工場に  
お問い合わせください。

生活環境課（清掃工場）  
くぼた やすふみ  
久保田 恭史

**Q** 「家電リサイクル法」とは違うのよか？

**A** 「家電リサイクル法」により、リサイクルが義務づけられている家電4品目（テレビ、エアコン、冷蔵庫・冷凍庫、洗濯機・乾燥機）は、家電販売店が、収集運搬許可業者に引き取りの依頼をさせていただきます。（新しい「ごみ分別虎の巻」17頁参照）

**Q** リサイクルの対象品目（小型家電）が多くて覚えられません。

**A** 覚えられないときは、「ごみ分別虎の巻」で確認しましょう。15ページを一覧を載せています。各リサイクル集積場、市のホームページでも確認できます。

**Q** 回収された小型家電はどのようにリサイクルされるのですか？

**A** 専門の処理業者に引き渡し、そこで取り出された貴金属やレアメタルは、最終的にはメーカーが再利用することになります。



プラットフォーム内に新設される駅舎



PICK UP

## 3月15日、小林駅南北通路が開通し、歩行者の通行が可能になります

### 歩行者の通行が可能に 駅舎も移動します

いよいよ、小林駅の北と南をつなぐ歩行者通路が完成します。

3月15日、噴水公園で開通式を行い、終了後の12時に歩行者の通行が可能になります。また同時に、駅舎がプラットフォーム内に移設します(写真左上)。黒の建物が新駅舎。

この小林駅の南北通路開設は、「小林駅周辺整備事業」の一つ。この事業は、本年度から国の補助事業(都市再生整備計画)として、平成30年までの5カ年計画で実施しています。南北通路開通は、JR九州をはじめ、各関係機関の協力を経て開通にいたしました。

### 中心市街地活性化や 防災通路としても期待

南北通路が開通することによって、小林駅南と駅北の交流が活発になり、防災通路としても活用できます。

今後、小林駅跡地に地域観光交流センター(仮称)を建設し、小林駅北のふれあい広場やロータリーを整

備していきます。

このような小林駅周辺の整備、拠点空間の創出を行うことで、駅周辺と商店街の回遊性を持たせて、中心市街地の活性化を図っていきます。

小林駅周辺整備事業は、住民とともにまちづくり活動を展開し、快適な魅力のあるまちづくりを協働で進めていきます。

PICK UP

## 今年4月からコンビニや郵便局などで税金や料金を納付できるようになります

### 利便性向上のため 納付場所を拡充します

4月から全国の提携コンビニと、九州管内のゆうちょ銀行や郵便局・簡易郵便局で、市税や料金を納付できるようになります。もちろん、これまでどおり市指定の金融機関や市役所窓口でも納付できます。詳しくは、届いた納付書の裏面を確認ください。

### 8つの税・料金が 振り込み可能に

納付できるようになる税・料金は、「市県民税(普通徴収)」、「固定資産税・都市計画税」、「軽自動車税」、「国民健康保険税」、「介護保険料」、「後期高齢者医療保険料」、「市営住宅使用

料」、「市奨学金(青い鳥育英資金を除く)」です。手数料はかかりませんので、気軽にご利用ください。また、市税などの納付は、便利で確実な口座振替もあります。希望する場合は、担当課まで問い合わせください。



納付書の裏面。赤枠に、納付できるコンビニや金融機関などが載っています。

### トピックス

#### コンビニで納付できない納付書

- 平成27年3月31日以前に発行した納付書
- バーコードの印字が無いもの
- 納付書に記載の期限を過ぎているもの
- 金額が訂正されているもの
- 領収書を切り離してしまったもの
- 傷や汚れによりバーコードが読めないもの
- 1件あたりの金額が30万円を超えるもの

※コンビニなどで利用できない納付書は、これまでどおりお近くの金融機関などで納付してください

### お知らせINFORMATION

#### 開通式を開催します

駅の南北開通に伴い開通式を開催します。

- 日時  
3月15日(日曜)  
11時30分
- 会場  
駅南3号街区公園内(噴水公園)
- その他  
南北通路は、開通式終了後に自由に通行できるようになります。
- 問・建設課  
Tel 23-0311

### 市内3小学校の6年生が税金学ぶ

1月、小林小、三松小、細野小の3校で、税金についての授業が行われました。市役所の税務課職員3人がアニメやクイズで、税の仕組みを解説。各校の6年生が、母校の運営にいくら使われているかや、暮らしの中で税がどう使われているかを学びました。



### 山之口原地区が功労者賞を受賞

1月19日、県農地中間管理事業推進大会が行われ、積極的な農地集約などの働きかけを行ってきた山之口原地区が、功労者賞を受賞しました。賞を受け取った東方営農組合の武田四男組合長は「今後も一丸となって、農業の維持と発展に努めたい」と話していました。



### ピアニスト清塚信也さんが学校訪問

ピアニストの清塚信也さんが、1月24日に文化会館で開催されたコンサートの前日、南小と野尻小を訪問し、公演を行いました。清塚さんは、モーツァルト、ベートーベンなどのクラシック曲に加え、アレンジしたゲーム音楽や即興を披露し、教室を沸かせました。



### 税に関する絵葉書で5作品が入賞

2月、小林法人会主催「税に関する絵葉書コンクール」の表彰式が各学校ありました。西諸地区の小学6年が対象で、市内からは5作品が入賞。女性部会長賞の小林小6年内之倉亜美さんは「輝く未来のために税金があることを描きました」と話していました。



### 家庭の大切さ標語・作文に優れた作品48点を表彰

1月30日、「青少年健全育成標語」と「家族の作文」の表彰式が、中央公民館で行われました。式には各賞を受賞した36人が出席。表彰後、受賞者を代表して、17人が作品を読み上げました。標語は市内の小中学生から一般まで692点、作文は市内小・中学生から1425点の応募がありました。



表彰を受ける受賞者。入賞作品は標語21点、作文27点。受賞者や標語の優秀作品などは、市ホームページで公開しています

### 食生活の大切さを学ぶ「弁当の日大学」

2月1日、食育講演会「弁当の日大学」が文化会館でありました。教員や保護者ら約150人が参加。講演会やパネルディスカッションで弁当の日の意義と今後の展開を考えました。講演会では、弁当の日の提唱者竹下和男さんが登壇し「子どもは置かれた環境に適応する。食の環境は大切」と話していました。



講演をする竹下さん。エントランスでは弁当販売や地産地消、食のコーナーが設けられ参加者は、食について学んでいました



投影された幻想的な絵と音楽に合わせ古事記を読み上げた柴田さん。小林中、須木小・中学校でも古事記の講演が行われました

### 女優柴田美保子さんら講師に野尻中で3日間の特別授業

1月21日～23日、野尻中学校で“黄金の3日間”と題し、外部講師による出前授業や講演が行われました。講師は、横山由美アナウンサー、前田喜輝副市長や小林ライオンズクラブなど総勢41人。22日は女優の柴田美保子さんらが来校し、古事記をテーマとした講演が行われました。



血圧測定の体験をする生徒ら。同12日には、医療機器メーカーから講師を招き、同様のキャリア教育を行いました

### 看護師らの声を進路の参考に細野中で社会人の声を聴く会

1月29日、「社会人の声を聞く会」が細野中でありました。講師は、4月に開校する小林看護医療学校の教員に就任予定の山元とも子さんと深見信子さん。山元さんは、同校1年生30人に、仕事や進路を説明し「命を育むお手伝いをする、やりがいのある仕事です」と話していました。

### 県社会教育功労者・団体表彰市から1個人・1団体が受賞

多年、地域の社会教育に貢献のあった個人、団体への表彰式が、昨年12月19日にありました。市から社会教育功労者に、社会教育委員の田原博子さん（真方）、社会教育優良団体に、子どもの体験活動を行っている「われらフロンティアキッズ実行委員会」（野尻）が選ばれ、表彰を受けました。



西都市で開催された表彰式で、表彰を受ける田原さん（写真左）と、「われらフロンティアキッズ実行委員会」の佐藤徹実行委員長（右）

### 世界で岩瀬川のみで生息するオオヨドカワゴロモを守る

1月24日、世界で小林の岩瀬川のみで生息する絶滅危惧種「オオヨドカワゴロモ」の保護活動が行われました。宮崎植物研究会や市民有志など約45人が参加。同研究会会員の赤木康さんは「保護活動のおかげで生育状況は順調。これからも継続していきたい」と話していました。



この活動は今年で20年目。参加者はデッキブラシや竹ぼうきを使い、光合成や受粉の妨げになる泥やコケを丁寧に取り除いていました。

### 新入学児童にランドセルカバー贈呈

小林ライオンズクラブから、市内の各小学校の新入学児童に、ランドセルカバーが贈呈されました。新しく小学生になる児童が安全に登下校できるようにと、12校に380枚を贈呈。2月、同クラブの会員らが各小学校を訪れ、贈呈式を行いました。



### 豊かな森を未来に繋ぐため植樹祭開催

2月7日、北霧島水源の森づくり推進会議主催の「もみとどんぐりの植樹祭」がありました。市民ら92人が参加し、もみとどんぐりの苗600本を植樹。同会の山之口志朗議長は、「次の世代に豊かな森をつなげるために続けていきたい」と話していました。



### バスケットボールの祭典に500人

2月11日、小林バスケットボール協会が主催する「KOBAYASHI BASKETBALL FES.」が市民体育館で開催されました。市内外から、子どもから大人までの500人が参加。3対3、フリースロー大会やスキルアップ教室などで交流を深めました。



### 親子90人が「海幸山幸」を堪能

2月12日、観光列車「海幸山幸」に乗って、列車旅を楽しむ「子育て応援列車」の運行が、吉都線でありました。小林駅周辺や中心市街地の活性化に取り組む「こばやし未来研究所」(堤田忍所長)が補助を受けて実施。90人の親子が参加し、車窓や食事を満喫しました。



### 能登町の取り組みをヒントに内山地区で地域おこし講演会

2月14日、姉妹都市能登町のまちおこし団体「春蘭の里実行委員会」の多田喜一郎さんによる講演会が、内山地域福祉センターで開催されました。須木内山地区の「山びこの里実行委員会(上原勝会長)」が主催し、住民ら80人が参加。先進的な農家民宿や農業体験交流などの取り組みを学びました。



講演する多田さん。上原会長は「多くの住民が講演会に足を運んでくれたことが、まちづくりの大きな第1歩」と話していました

### 京フィルメンバーが楽器指導 中高生らプロの技術学ぶ

2月15日、プロの合奏団、「京都フィルハーモニー室内合奏団」のメンバーによる楽器指導が文化会館でありました。西諸地区の中学、高校の吹奏楽部や社会人団体ら106人が参加。フルートやオーボエなど楽器別で8パートに分かれ、プロの演奏家の呼吸法や楽器奏法などを学びました。



フルートを指導する市川えり子さん。午後からは、西諸地区の小中学生を対象にした無料の鑑賞会も行われました



「介護は、する方もされる方も大変。医療費もかかる。だからまずは予防に努めよう」と笑いを交えながら話す毒蝮さん

### 「よくしゃべってよく笑おう」 毒蝮三太夫さんが講演

2月8日、介護予防フォーラムが文化会館で開催されました。市民ら約500人が来場。認知症サポーターリーダーの報告や表彰などがありました。講演には、タレントの毒蝮三太夫さんが登壇。得意の毒舌を織り交ぜながら「よくしゃべって、よく笑うことが予防になる。楽しく生きよう」と話していました。



講演する間寛平さん。エントランスホールでは、血管年齢・骨密度測定や手作りの「のっぺい汁」の振る舞いなども行われました

### お笑い芸人の間寛平さん アースマラソンの裏話で笑い

2月11日、こばやし健康フェスティバルが文化会館でありました。延べ2200人が来場し、健康関連イベントや講演会などを実施。講演では、タレントの間寛平さんが登壇し、世界一周をした「アースマラソン」の裏話をギャグを交えながら話し、会場は終始笑いに包まれていました。

### もっとよりよい福祉のまちに 功労者表彰と金婚・米寿祝う

2月6日、地域福祉の向上を目指す「こばやし福祉推進大会」が文化会館で開催されました。福祉功労者の表彰と、金婚夫婦97組、米寿者91人を祝いました。表彰を受けた個人・団体(敬称略)＝華扇舞踊協会、南真方西区長寿会、永田いきいきサロン、跡瀬いきいきサロン、平川和夫、種子田陽子、市原ツユミ、田爪隆幸、坂下利満



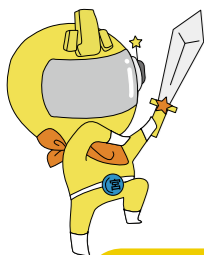
金婚者を代表して終山林一・カツ子さん夫妻が「健康は最大の財産。今後も元気に楽しい人生を送っていききたい」と謝辞を述べました

### チョウザメと学校の連携報告 ご当地グルメ提供店舗が追加

2月9日、チョウザメ・キャビア課と、連携して事業を行ってきた学校の報告会が中央公民館でありました。須木小、小林高校放送部と秀峰高校農業科の児童・生徒らが、取り組みを報告。また、チョウザメにぎり膳の新規提供店舗として(有)ホテルプラザへの、認定書の授与式もありました。



認定書を授与された(有)ホテルプラザ。(写真左)「チョウザメの世界」の題目で作文を発表した須木小5年の水谷香風さん(右)



このコーナーでは、九州一安心安全なまちづくりを目指す小林市で活躍する人やその活動など、協働のまちづくりに関する情報を提供します。



広報紙  
「広報こばやし」2部門特選  
県広報コンクール



地方創生  
地方創生に向け意見交換  
市民ら50人まちの未来探る



広報こばやし8月号(写真左)と12月号(右)

**県** 内市町村の優れた広報作品を表彰する平成26年(第51回)宮崎県広報コンクールで、「広報こばやし」が2部門で最優秀賞にあたる特選を受賞しました。広報紙(市)の部で受賞したのは12月号。特集「地方創生」では、市民や行政の取り組みを8ページにわたり取り上げました。写真(組み写真)の部では、市消防団長の芝原靖彦さんを紹介した8月号の小林人が特選を受賞しました。

**市** では、来年度策定予定の「地方版総合戦略」や次期「総合計画」の参考にしようとして2月10日、市民からの意見を聴く「真のこばやし創生をめざした意見交換会」を中央公民館で開催しました。行政改革や協働のまちづくりなどに関する審議会や会議の委員、区長会や消防団幹部ら47人が参加。8班に分かれて、「30年後も持続可能なまち小林市」をテーマに意見を交換しました。



市の現状や解決策など、意見交換する市民ら。今後分野別に数回開催していく予定です

取り組みを紹介します

きずな協働体 今月は、野尻町区

今年6月誕生予定。野尻町区で準備が進んでいます

**野** 尻町区では、平成24年度から、住民12人と市職員13人からなる「今でしょ!!野尻まちづくり協議会」を中心に、きずな協働体の設立を検討してきました。まずは、機運づくりのために、各校区ごとに住民総出の防災イベントなどを実施。

そして、いよいよ今年6月に紙屋、野尻、三ヶ野山が一体となったきずな協働体が誕生する予定です。現在、野尻庁舎の3課に合わせる形で、分野別に3つの委員会を設置し、具体的な方針を協議中。各団体も交えながら、活発な議論を行っています。



各校区で行った防災イベント

安心して暮らせる。そして、住んでよかったです。考えるように、小さなことから一つずつ実行していきますよ!!



今でしょ!!野尻まちづくり協議会  
山口健 会長

協働により「九州一安心安全なまち 小林市」を目指して

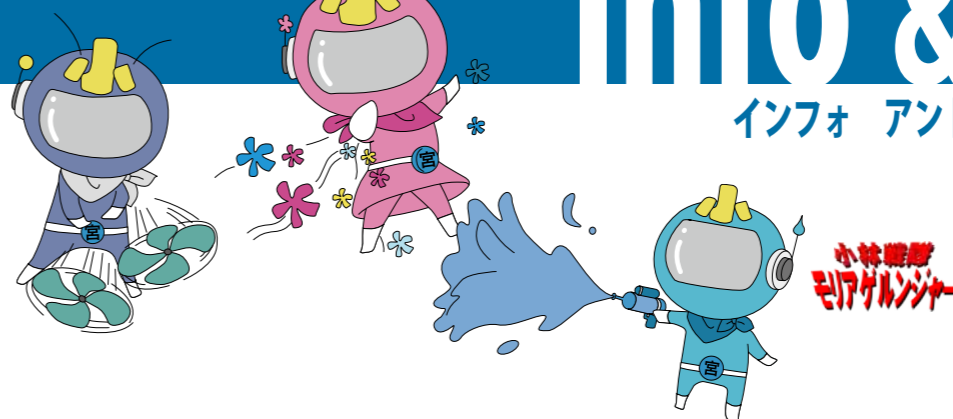


も応援。

こばやし協働

Info & News

インフォ アンド ニュース



このイラストは、小林高校3年生 海蔵楓寧さんが(当時・永久津中3年生)小林市の活性化を願い作成したものです。市の自然(花、星、水、虫)がモチーフになっています。



地域医療  
「医療と介護の連携が必要」  
在宅医療を考える集い



防災  
災害時の情報共有システム  
防災訓練で有効性を確認



看護師、ケアマネージャー、家族らが在宅医療の経験をもとに、意見を出し合ったシンポジウム

**自** 宅や施設にしながら医療を受ける在宅医療について考える「住み慣れた地域で生きることを考える集い in 小林」(県看護協会主催)が1月31日、市立病院で開催されました。市内外の医療関係者や市民ら97人が参加。基調講演には野尻中央病院の園田貞彦理事長が登壇。在宅医療が求められている背景や、医療・介護連携の必要性を説明し、「医療、介護分野で情報を共有する仕組みが必要。家族や地域の協力も不可欠」と呼びかけました。



他の対策部などが入力した状況を確認しながら、入ってきた情報に対し、対応を協議する職員ら





## 区間賞 (敬称略・氏名・校区)

第1区=宮尾咲蘭(細野校区) 第2区=加藤勇人(小林校区A) 第3区=吉園菜(須木校区) 第4区=谷ノ木竜也(東方校区A) 第5区=上田大翔(野尻地区) 第6区=上別府希一(南校区)、川内亮太(紙屋校区) 第7区=菊池勇人(紙屋校区) 第8区=小田賢次郎(紙屋校区) 第9区=手嶋杏丞(西小林・幸ヶ丘校区) 第10区=齋藤貴憲(小林校区) 第11区=柴崎真奈美(西小林・幸ヶ丘校区) 第12区=梯慶太郎(西小林・幸ヶ丘校区) 第13区=芝原美月(栗須校区) 第14区=森岡騎士(東方校区A)

点で2位に1分の差をつけましたが、9区で一昨年の優勝校区、紙屋校区が先頭に躍り出ました。後半区間は、小林校区が底力を見せ、10区で先頭に立つと、そのままゴールまでタスキを運び1時間32分1秒でゴールしました。

見事2連覇を果たした小林校区の古蘭二監督は「連覇できてほっとしてる。選手たちのがんばりを讃えたい」と喜びを語りました。また、前大会の6位から4つ順位を上げた南校区には、躍進賞が贈られました。

## 2015.1.25 Photo Report 第65回こばやし駅伝競走大会

### 接戦制し小林校区連覇 躍進賞には南校区

1月25日、第65回こばやし駅伝競走大会が総合運動公園陸上競技場を発着とする25・6キロ、14区間で開催されました。各校区代表の選手らが、健脚を競いました。

1区は、細野校区と栗須校区が快走。2区で昨年の優勝チームの小林校区が先頭に立ちました。しかし、ここから例年以上の接戦で激しい先頭争いが続きました。3区では南校区、4区で小林校区が抜き返すと、6区で南校区が再逆転。7区終了時

【以下、結果】1位=小林校区A、2位=南校区(躍進賞)、3位=紙屋校区、4位=栗須校区、5位=東方校区A、6位=西小林・幸ヶ丘校区、7位=三松校区、8位=野尻校区、9位=細野校区、10位=永久津校区、11位=須木校区



大会の様子は YOUTUBE 小林公式チャンネルでも配信中

号砲と共にスタートする選手ら



1 1つ1つ手作業で不要な花を摘む様子。多いときは8000鉢することも。2 通常の黒の容器ではなく、小売り業者のニーズに応え色つきのポットも使用している。3 趣味はバス釣り。暇があれば野尻湖に行き、リフレッシュしている。4 「縞模様の evolve もすごくきれいで好きなんだよね」と嬉しそうに話す。5 evolve のラベル。進化をイメージするために、ピオラと羽を持つ天使でデザインした。



宮崎県花き共進会農林水産大臣賞受賞

おおむたなおのりさん  
大牟田尚徳 (花農家)



1つも同じものではなくていい  
進化し続け美しく咲いて欲しい

赤、黄、青や紫など鮮やかに咲き乱れるピオラの新品種「evolve」。昨年開発され、冬から春にかけて見頃を迎えるこの花が、市場を賑わせている。開発したのは若手花農家大牟田尚徳さん、38歳。

新品種の開発に加え、小売店や消費者にインターネットで栽培状況を発信し現場に見える工夫もしている。これらの取り組みが認められ、2月13日、宮崎県花き共進会の経営部門で最高賞の農林水産大臣賞を受賞した。「私よりす

ごい人は県内にも多くいる。追いつけるようにもっと勉強をしていかな」と。

大牟田さんが就農したのは、21歳のとき。初めは、実家の手伝いをする程度だった。そのため、花には全く興味なかった。

しかし、仕事を通して出会った人たちに少しずつ影響され夢中になっていった。「いつの間にか花が好きになっていった。そして、この世界をもっと見たい。そう思うようになった」。

そして27歳のとき、家業を継いだ。自然と出荷や商談で全国の多くの人と話す機会が増えた。その中で、全国でも凄腕と呼ばれる人が、水やりや温度調整、草取りなど花ひとつひとつに合せて変えている姿やオリジナルの品種を作り挑戦し続けている姿を見た。「自分のやり方とギャップを感じた」と当時を振り返る。

そんなとき、県から品種開

発の誘いがあった。安定して生産できない新しい品種への挑戦はリスクが大きい。初めは20人参加していたが、1年たつと5人、2年たつと1人になっていった。「利益は別にして、遊び心をもってやっていた。継続していくうちに、どうやったらうまく咲くかが分かかってきた」。そして、昨年完全オリジナルの品種の完成に行きついた。

「evolve」は「keep evolve (進化し続ける)」という言葉からとった。「1つも同じものではなくていい。自然のままに交配させて美しく進化し続けてほしい」という思いがこもっている。「今回の賞をもらいもったいいものを作っていけないといけない。プレッシャーは大きいけど、だからこそより緻密に花と向き合えるんだよね」。美しく進化し続ける花のように、大牟田さんの進化は止まることを知らない。

小林  
こばやしびと  
Vol.49



全国で活躍した選手・団体など74人、36団体を表彰  
～平成26年度小林市体育協会スポーツ表彰式～



代表して謝辞を述べた中村さん

スポーツで優秀な成績を収めた個人・団体を表彰する小林市体育協会スポーツ表彰式が、2月18日に文化会館で開かれました。式では、同協会の安楽重則会長が「昨年は全国レベルの大会での活躍が目立った。皆さんの活躍でスポーツのまち小林を県内外にアピールできた」とあいさつ。受賞者を代表して小林秀峰高校ハンドボール部の中村誠忠さんが「一層努力し競技力の向上はもとより、心身ともに成長できるように精進します」と謝辞を述べました。(以下受賞者・敬称略)

- 【スポーツ功労賞】井上俊治(小林元気クラブ) 【スポーツ特別賞・個人・団体】溝口愛歌(小林中柔道部) 【黒木沙織(小林テニス協会)】 【鶴木義幸(水泳競技)】 【小林秀峰高等学校新体操部】 【スポーツ優秀賞団体】 【小林ミニレッドフェニックス】 【小林中女子柔道部】 【小林中男子ハンドボール部】 【小林中男子新体操部】 【三松中女子ハンドボール部】 【三松中男子ハンドボール部】 【小林ボーイズ】 【小林高女子バスケットボール部】 【小林高男子バスケットボール部】 【小林高駅伝部】 【小林秀峰高ウエイトリフテイング部】 【小林秀峰高女子ハンドボール部】 【小林秀峰高男子ハンドボール部】 【小林西高女子ソフトボール部】 【小林(ゲートボール)】 【サクラ(ペタンク)】 【アイリス(同)】 【レインボー(同)】 【銀杏B(同)】 【レインボウ(同)】 【Crocodile(ミニバレー)】 【youモア(同)】 【キユート(同)】 【ライラックV(同)】 【PRESIDEN(TB)】 【サザンクロス(同)】 【一期一会(同)】 【コスモ(同)】 【ジャガーズ(同)】 【夢クラブ(同)】 【スマイル(同)】 【ホープ(同)】 【旬(同)】 【ロザリオ(同)】 【小林Aチー

- ム(トランポリン) 【スポーツ優秀賞個人・未就学児の部】 【柳田琥珀(実戦空手道 魁)】 【末原颯翔(同)】 【同..小学生の部】 【柳田凛空(実戦空手道 魁)】 【谷畑奏斗(同)】 【末原瑠都(同)】 【末原咲夢(同)】 【池上昊(同)】 【後藤愛依(小林Jrアスリート)】 【九嶋恵帆(同)】 【北ノ蘭塔也(同)】 【森永徹慈(小林警察署少年柔道クラブ)】 【平川美桜(三松小剣道スポーツ少年団)】 【吉ノ蘭悠李(トランポリン..小林小)】 【同..中学校の部】 【横山陽華(小林中柔道部)】 【古川舞(同)】 【吉村光正(小林中新体操部)】 【関師翔(実戦空手道 魁)】 【寺田匠(同)】 【加藤勇人(小林中陸上部)】 【石ヶ野充樹(同)】 【柳田光優(同)】 【武田季子(同)】 【森山静穂(同)】 【吉ノ蘭琉以(トランポリン..小林中)】 【同..高校の部】 【外園樹(小林市空手連盟)】 【小水流朋樹(小林高ウエイトリフテイング部)】 【河野真輝(同)】 【加藤愛(同)】 【永迫竜矢(同)】 【浦崎穂乃花

- 【同】 【中嶋梨香子(同)】 【廣末卓(小林高駅伝部)】 【松元平河(同)】 【山村凱斗(同)】 【今西駿介(同)】 【下田平治(小林高女子駅伝部)】 【大木場真由(水泳..小林高)】 【中村誠忠(小林秀峰高ハンドボール部)】 【小玉竜誠(同)】 【久保慶悟(同)】 【辻広典(小林秀峰高ウエイトリフテイング部)】 【津留周平(同)】 【平野大地(同)】 【田中裕也(同)】 【糸田純平(同)】 【和田崇(同)】 【前田光葵(同)】 【殿所真衣(同)】 【池田直樹(同)】 【關屋光翼(同)】 【上原伶(小林秀峰高新体操部)】 【早田神龍(同)】 【岡岡皇輝(同)】 【黒田一馬(同)】 【富満あかね(小林秀峰校陸上部)】 【柿元美咲(小林西高柔道部)】 【古川玲菜(同)】 【黒川駿(同)】 【寺田耐(実戦空手道 魁)】 【村崎秀(陸上..宮崎第一高)】 【小川結生(トランポリン..小林高)】 【同..一般の部】 【小玉由美(トランポリン)】 【西加代子(同)】 【西村延代(陸上競技)】 【石橋節子(同)】 【齋藤和洋(同)】 【種田昇(同)】 【齋藤貴憲(同)】 【神戸節夫(スキー)】 【小川利廣(水泳)



EDUCATION

生まれ変わる南小学校

南小学校



1 取り壊し前の北校舎と中庭 2 樹木庭が伐採された北校舎跡地 3 更地になった北校舎跡地

南小学校は、現在校舎改築の真っ最中で、日々刻々と学校の様子が変化していきます。昨年5月中旬より仮設校舎の建築が始まり、それに合わせて中庭の樹木や運動場の三本の大きな銀杏の木が伐採されました。7月13日には、旧北校舎の機能を仮設校舎に移転しました。8月上旬からは旧北校舎の解体工事が始まり、杭打工事、基礎工事、一階躯体工事、二階躯体工事を経て、今日に至っております。現在は、二階部分の型枠の取り外しも終わり、内装工事が始まっています。防護壁により外からは、工事の様子は見ることができません。



4 12月23日の工事の様子

の様子はなかなか見えませんが、3月初旬には完成予定です。子どもたちは、日々変化する工事の様子と立ち上がっていく新校舎を眺めながら元気に登校しています。また、慣れ親しんだ旧北校舎や樹木と花であふれた中庭を思い出しながらも、新校舎が完成するのを心待ちにしています。特に6年生は、卒業前に新校舎で学べることを一日千秋の思いで待っています。次年度には、二期工事が始まり中校舎と南校舎が取り壊されます。近隣の皆様には、ご迷惑をおかけしますが、ご理解ご協力をお願いします。

国際交流『シャネットの徒然なるままに』 WORLD

Vol.26

『お別れ』

梅の花が咲き始め、春の訪れを知らせてくれます。心踊る色鮮やかな季節は、同時に別れの季節でもあります。私の大好きな友達は、3月いっぱいまで小林から離れることになりました。いろいろな状況があつて、そうなることは予想ができたのに、本人から確実な情報を聞いた瞬間、やはりショックでした。短い間で、悲しいことも、悲しいことも、分け合ってきました。喜びを2倍にし、悲しみを半分にするのが、友情の素晴らしいところですよ。今度小林を出る人はどんな人か？背の低い、可愛い女の子です。長い髪の毛は太陽の光に染まっています、とても元気な女の子です。本人によりますと、料理ができません。うです。が、彼女は少なくともお菓子作りの天才です。彼女のチョコレートケーキやバナナブレッドは最高です！私はああいうケーキを



自分で作ることができたら、おそらく太っちゃでしょう。大好きな友達なので、素敵なところをもちろんです。歌が上手なところ、子どもたちのためにいつも一所懸命なところなど。数あるなかでも、一番好きなところを教えてください。うか？それは誰もが一緒に笑ってしまうような、魔性の感染力を持った彼女の笑い声。温かく明るい音色です。だいたい、練習すればするほど、なんでも上手になります。好きな人と別れることは、いつだってつらいですよ。帰らないでほしいな。

# 119番 だより



中央消防署 Tel 23 - 2013

## 心肺蘇生法とは？



### 火災・救急発生状況

種別	1月	累計	昨年比
建物	1	1	+1
林野	0	0	-1
車両	0	0	0
その他	0	0	0
救急	188	188	+17

心肺蘇生法とは、呼吸停止や心停止になった傷病者に対して人工呼吸や心臓マッサージするなど、命を救うための手当のことです。

### その場にいる人の手当が命を救うカギ

通報から救急車の到着には、全国平均で約6分かかってしまいます。心臓が停止すると、4分以内に脳障害が発生。停止してから時間が経過すればするほど救命は難しくなります。そのため、その場にいる人による1分1秒でも早い心肺蘇生法の実施が傷病者の命を救うためのカギとなるのです。

### 心肺蘇生法を覚えよう！

#### 胸骨圧迫

- 胸の真ん中（胸骨の下半分）を圧迫
- 強く（少なくとも胸が5センチ沈み込むまで）
- 速く（少なくとも1分間に100回のテンポ）
- 絶え間なく（30回連続）
- 圧迫と圧迫の間は力を抜く（胸から手を離さずに）

#### 人工呼吸

- 口対口で鼻をつまみながら息を吹き込む
- 胸が上がる程度
- 1回約1秒かけて
- 2回続けて試みる
- 10秒以上かけない



胸骨圧迫を30回連続して行った後に、人工呼吸を2回行ってください。救急隊に引き継ぐまで絶え間なく続けます。

# 知恵袋

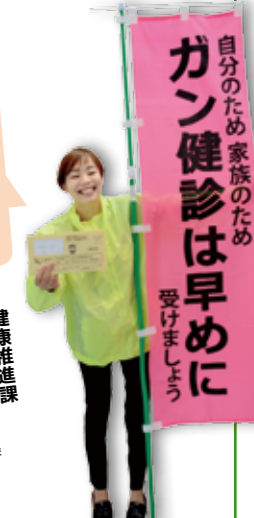
## 来年の健（検）診計画はどうされますか？

覚症状が出る前の定期的な検査「がん検診」が重要となります。

市では、胃・大腸・肺・前立腺・乳・肝炎ウイルス・子宮頸がん検診を実施しています。3月に平成27年度の特健診・がん検診の希望調査を行います。対象者のいる世帯主宛に黄色の封筒に入ったお手紙が送られてきますので、希望調査票に記入をして提出してください。これは、健（検）診のお知らせと同時に、平成27年度の特健診・がん検診の集団検診申し込みも兼ねていますので必ず家族みなさんで確認してください。特定健診、胃・大腸・肺・前立腺・肝炎ウイルス・乳がん検診は40歳以上（乳がんは偶数歳）の方ですが、子宮頸がん検診は20歳以上の偶数歳の女性も受けられます。自分のため、家族のためにがん検診・特定健診を受けましょう！！

黄色い封筒に入った希望調査票が届きます。

健康推進課 保健師 谷山千穂さん



自分のため家族のため がん健診は早めに受けましょう

# 110番 だより



小林警察署 Tel 23 - 0110

## 振り込め詐欺 連続発生中



### 交通事故発生状況

種別	1月	累計	昨年比
人身	27	27	+6
物損	60	60	+3
死者	0	0	±0
負傷者	34	34	+8
全国死者	358		(昨年同月比 -9)

### 警察官を名乗ってお金を騙し取ろうとしています

県内で、警察官を名乗り「詐欺の犯人が持っていた名簿にあなたの名前があった」、「捕まえた犯人が大量に通帳を持っていたが、あなたのもがあった」などと電話をかけ、「名簿から名前を削除するのに費用がかかります」「あなたの通帳を確認に行きます」「悪用される前に口座を止めるのでお金をおろしてください」などと言って、お金をおろさせようとしたり、通帳を騙し取ろうとする手口の振り込め詐欺電話が連続発生しています。

### 被害に遭わないための注意点

- ・警察や金融機関が、お金をおろさせることはありません
- ・出回っている名簿から名前を消すことはできません。名簿から名前を消す費用などと言うのは詐欺です
- ・不審な電話を受けたときは、ご家族、警察署、交番・駐在所に相談してください

### 相談窓口

- ・振り込め詐欺相談 Tel 0985 - 29 - 2525
- ・小林警察署 Tel 23 - 0110

ヘルスマイト 古園ミサエさん

野菜は1日小鉢6皿 (350g?) 食べましょう

ヘルスマイトさんおすすめ 元気アップメニュー Vol.094

野菜1皿60g! ピザ風卵焼き

1人分のエネルギー 205kcal

**●材料 (2人分)**

- ・卵……………2個
- ・ニラ……………40g
- ・シーチキン…30g
- ・ベーコン…2枚
- ・サラダ油…小さじ2
- A
- ・粉チーズ…小さじ1/2
- ・塩……………少々

**●付け合せ**

- ・レタス……………20g
- ・ミニトマト…4個
- ・ブロッコリー…20g

**●作り方**

- ①ニラは、3センチ幅に切る。シーチキンは、油を切っておく。
- ②ボウルに卵を割り入れ、①とAを混ぜ合わせる。
- ③フライパンを熱し、油をしき②を一気に入れ、食べやすい大きさに切ったベーコンを散りばめる。
- ④ふたをし、弱火で10分間そのままにする。
- ⑤④を6～8等分に切り分

け、付け合せと一緒に器に盛り付ける。

**●ワンポイント**

3月が旬のニラは、疲労を回復し体力も増強させます。さらに、血の巡りをよくしてくれるので、アンチエイジング効果もあります。彩り鮮やかな卵焼きなので、食欲も増し、付け合せの野菜ももりもり食べられる一品です。

【問】 ●健康推進課：Tel 23-0323 Fax 23-0325 ●須木庁舎住民生活課：Tel 48-3132 ●野尻庁舎住民生活課：Tel 44-1100

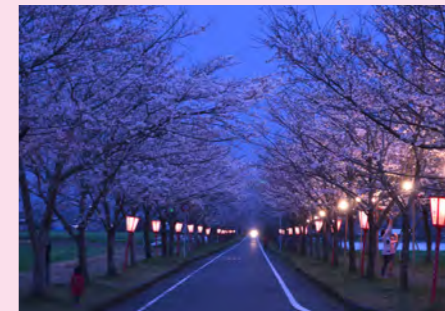
# 春の小林開花情報



冬の寒さが和らぎ春が近づいてくると、花たちが鮮やかに咲き始めます。今回は、そんな春を感じる小林の花の名所を紹介いたします。

## 牧場の桜

3月下旬～4月上旬



百年以上の歴史があり、桜の名所として知られる牧場の桜。千本にもおよぶ桜並木が約3キロにわたり続いています。3月21日～4月5日まで、ライトアップされ夜桜を楽しむことも。また、3月28日にある桜まつりでの花火と桜の競演も見ものです。

## 生駒高原の菜の花

3月中旬～4月中旬

霧島連山と九州山地を見渡せる生駒高原に約35万本の菜の花畑が現れます。また、4月中旬から5月下旬にかけては、アイスランド&カリフォルニアポピーも見ごろに。12万㎡もの広大な敷地を色とりどりの花が埋め尽くす、小林屈指の観光スポットです。



## 萩の茶屋のツツジ

4月上旬～4月下旬



ツツジの名所として知られる萩の茶屋。4月には、一面が3万本のツツジに覆われまるで「じゅうたん」のように真っ赤に染まります。2千本の八重桜も植えられており、桜とツツジを一度に楽しむことも。また、季節ごとに他の花木も咲き誇っています。

## すきむらんどのおしゃくなげ

5月初旬～5月下旬

大きく、鮮やかなピンク色をした「しゃくなげ」。すきむらんど農村漁業体験実習館では約50本のしゃくなげが植えられており、5月になると見ごろを迎えます。須木の春に心も体を癒されてみませんか。



### 春の小林開花情報

### おでかけガイド

#### 図書館からのお知らせ

～大人のための読書講座～

「読書会」

◆日時：毎月第3水曜日  
13時30分～15時



「古典に親しむ」

◆日時：毎月第3木曜日  
14時～16時



本館2階会議室で開催しています。のぞいてみませんか？  
●問・図書館カウンターまたはお電話（Tel.22-7913）で。

小林市立図書館

問：22-7913

毎週土曜は新刊本の入荷日です。

#### ◆今月のおすすめ ～児童書～



「たまごからうまれた女の子」  
文：谷真介  
絵：赤坂三好  
発行：佼成出版社

ひな祭りの由来にちなんだ  
季節のむかしばなし

#### ◆今月のおすすめ ～一般書籍～



「現場論」  
著者：遠藤功  
発行：東洋経済新報社

「認知症の人はいま」  
現代の社会問題を考える一冊

#### ◆今月の一冊 ～一般書籍～



「老いてさまよう」  
編著：毎日新聞特別報道グループ  
発行：毎日新聞社

#### ◆今月のおすすめ ～一般書籍～



「悲嘆の門 上・下」  
著者：宮部みゆき  
発行：毎日新聞社

#### ◆今月のおすすめ ～一般書籍～



「ラスト・ワルツ」  
著者：柳広司  
発行：KADOKAWA

#### 3月の休館日と開館時間

【本館】1日と毎週月曜  
◆開館時間  
9時～19時  
日曜および祝日は17時まで  
【須木分館・野尻分館】  
1日と毎週月曜・祝日  
◆開館時間  
・須木：9時～17時  
・野尻：10時～18時30分  
※日曜は17時まで



4月4日21時の東～南東の星空  
(図はステラナビゲータで作成)

**暖** かくなってきた。自然の彩に春の美しさを感じますね。昨年10月に見られた月食が、早くも来る4月4日に起こります。4月の出来事になります。今月号はこのイベントを紹介しましょう。

月食は、太陽に照らされた地球の影の中に月が入り込むことで起こりますが、月が地球をはさんで太陽の反対側に来ているので満月に起こります。今回も月がスッポリ覆われるので皆既月食になります。東側に顔を見せた月は間もなく欠け始めて星図の時刻頃に一番の見時・食の最大を迎えます。空を眺めるには丁度よい塩梅の高さと言えましょう。この時ならではの赤

銅色に鈍く輝く姿は、天体のおりなす魅力を伝えてくれます。前回の皆既月食は、私の経験上、最も明るいオレンジ色に近い赤っぽさで輝いていました。まさに学者の報告通り、皆既月食の度に皆既中の月の色は違う証明がそこにありました。

さて、今回の現象は、前回と大きく異なる部分があります。星図に二重丸を印してあります。内側が宇宙空間にできる地球の影です。月が影の端に偏っていますね。このために影の中にある時間が短いです。前回は1時間ほど続いたのですが、今回は12分しかありません。見逃さないよう注意しましょう。もちろん、天文台では観望イベントを開催します。一緒に楽しみましょう。最後に今回の食の経過をお知らせします。19時15分・月が欠け始める。20時54分・皆既の始まり。21時6分・皆既の終わり。月が元の形に戻る。22時45分。

図／文・東 修一

#### 天空の羅針盤

#### かいき 皆既月食

問：北きりしまコスモドーム Tel.27-2468

お知らせ：今月の観望会は毎週土・日の夜19時～、20時～、21時～。16日(月)～月末は14時～15時に昼間の星空観望会を開催。休館は火曜とプラネタリウム入れ替え期間の2(月)～5(木)。

でかけたくなる情報が満載！

今月の **こばなび**  
Kobanabi

今月の **こばなび**  
Kobanabi

でかけたくなる情報が満載！



立春は寒さを越えてやってくる 小林合歓の会 入佐典子  
燈台のぼつんと白し春岬 小林合歓の会 村田隆三  
幼子がかかり音をひなあられ／ランドセルピンクがいいと入学児 真方 上久保年治  
何気なく空を見れば小さき虹氣づかぬような空の彩り 細野 坂上正子  
大海の潮のにおいもとじ込めて漁師がつくる烏賊の塩辛 ゆうすげの会 三國キミ子  
名を呼ばれあの子微笑み倍となる 野尻町三ヶ野山 山茶花  
舞う雪に初日輝きすがすがし今日の佳き日が永久に続けと ※匿名です

よもやまトーク

四六山話

都

大路と呼ばれる、全国高等学校駅伝競走大会。毎年楽しみにしております！一番寒い中での競争です。今回は、目を見張る感動的な場面を直面する事ができましたね！小林駅伝部の皆さん最高でした！来年も感動的な場面をみせてくださいさい！

(T・Mさん 東麓)

小

林高校駅伝部の皆さんの都大路での走りは本当に素晴らしいかったです。南九州駅伝大会も沿道で応援しましたが、小林高校の選手の気迫が伝わってきて感激しました。ケガに気をつけて練習を頑張ってください。

習を頑張ってください。

(H・Tさん 東麓)

現地で取材しましたがゴールの陸上競技場のスタンドでは、涙を流している人もいました。1、2年生も力のある選手がいるそうなので、今年の冬も楽しみですね。

成

人式の記事はエネルギーッシュで感動！57年前の当時の思い出しました。555人の新成人の皆さんおめでとう。ご両親に感謝！志も夢も大きく、第二の人生のスタートですね。私の成人の日の決意は「人に迷惑をかけること。人間として和の原点ですね。」  
(I・Kさん 東麓)

毎年、成人式に撮影に行くと、若者の元気に圧倒されます。自分

県

スポーツ推進員長崎まり子さんの記事を見てびっくり。ヨガを教えるもらっています。長年の悩みの腰や膝の痛みが改善され、感謝しています。とても明るくシャキッとしておられて、ヨガのある日が楽しみです。小林の宝人です。  
(小林カボチャさん 堤)

「運動の楽しさを多くのの人に伝えたい」と長崎さんは話していました。運動は楽しみながら健康になれますね。これからも、ヨガを楽しんでください。

お便りまっます

- ①すくすく(3歳未満)…お子さんの写真に名前、ふりがな、性別、誕生日、コメント(40字以内)、住所、保護者名を添えて送付ください。  
※すぐには掲載できない場合があります。
- ②よもやまトーク…広報紙の感想や最近思うこと。短歌や俳句、イラストや写真など。
- ③疑問質問Q&A…わからないことやちょっとした疑問、気付いたことなど。  
※いずれも氏名・住所・連絡先を記入ください。左頁の広報クイズにもレッツトライ!!

福

社推進大会「金婚式」。私達も出席し早50年が来たことを実感しました。今、改めて若い日の想い出をふり返り、本日から皆さんの方々と共に顔をほころばせています。  
(みやま新太郎さん 南西方)

金婚おめでとうございます。50年は本当にすごい。会話をしなくても以心伝心の域ではないでしょうか。今後も、ご夫婦仲良く元氣にお過ごしください。

よもやまトーク 四六山話

このコーナーでは読者の皆さんからのお便りや投稿をお待ちしています。ハガキ、FAX、Eメールなどふるってご参加ください。

小林市 地域おこし協力隊 協力隊通信 市民協働課 TEL 23-1148

「こばやしのもの」は小林市観光協会のHP上でもご覧になれます。【こばやしe books】をクリック!!



まつせ けんじ 松瀬 健治 隊員



啓蟄の季節です。昆虫や蛇、蛙たちが温度や匂いで春の訪れを感じとり、真つ暗な土中から地上を目指します。

「こばやしのもの」が、「全国の宝もの」になりました。ダイワファームさんの「モツツアレラ」チーズが雑誌「料理通信」が開催した「全国お宝食材コンテスト」にて、読者が選んだ4品の1つに選ばれました。現在発売中の3月号に掲載されています。選ばれたダイワファームさん以外にも、コンテスト応募のお手伝いをさせていただいた生産者さんが幾つかありますが、私の主観では、どれも負けず劣らずの逸品ばかりです。このような全国に誇れる「食」を通して、こばやしの名やそのすばらしさが広まればと思います。



保育園で節分の鬼になりました。その後、給食をごちそうに(もちろん着ぐるみを脱いで)。



かつもと てつや 勝本 哲也 隊員

広報クイズ

問題:会場を笑いと感動で包みました。須木歌劇団「なでしこ組」が「Oの道〜ソルトロード〜」公演。  
【ヒント: 2~5ページから探してください】

クイズの答・興味を持ったコーナー3つ・感想・住所・氏名・電話番号を明記して応募してください。今月は、図書カードを抽選で10人にプレゼント。  
【締切】3月18日(水曜)

〔当日消印有効〕応募は一人1枚まで。2月号のクイズの答えは「駅伝」でした。抽選の結果、正解者の10人に景品を贈りました。  
※プレゼントを提供くださる方も募集しています。

【宛先】〒886-8501(住所不要)小林市企画政策課広報 FAX: 25-1037 E-mail: info@city.kobayashi.lg.jp

人のうごき(小林市の人口)

人口	46,775人	(-66, -451)
男	21,813人	(-36, -200)
女	24,962人	(-30, -251)

世帯数 19,794世帯 (-44, -16)

平成27年2月1日現在現住人口 (前月比、前年同月比)  
現住人口: 国勢調査人口(平成22年10月1日現在に実際に居住している人口)を元に、その後の転入・転出、出生・死亡などを増減して算出する人口。

POST CARD

886-8501

小林市役所 企画政策課 広報こばやし編集室 行

(広報こばやしNo.108 2015.3月号)

お手数ですが52円切手をお貼り下さい

フリガナご氏名

(イニシャルまたはペンネームも記入ください)

ご住所

電話 ( )-( )-( )

興味を持った①

コーナー②

3つ③

クイズの答

環霧島会議とは、霧島山を取り巻く宮崎・鹿児島両県の5市2町で構成され、県境を越えて連携し、地域活性化を図っています。

# 環霧島探訪

霧島を囲む私たちのふるさとには、「おいしい食べ物」「美しい景色」「個性豊かな人」など多くの魅力が溢れています。このコーナーでは、そういったそれぞれのまちにある「霧島に関係する魅力的な人やもの」を紹介していきます。



えびの市編

### 良質の副葬品が大量出土

えびの市にある島内地下式横穴墓群第139号墓で、1500年前の大量の副葬品を納めた地域首長級の墓を完全な状態で発見しました。発見にあたり、鹿児島大学総合研究博物館橋本達也准教授は「これだけ大量の遺物が完全な状態で見つかる古墳は、一生に一度巡り合えるかどうかというほどの珍しいものです」と話していました。

### 【基本情報】

- ・年代は、5世紀末～6世紀（古墳時代中期末～後期前葉）
- ・島内地下式横穴墓群の中でも、最多・最上位の副葬品が完全な状態で出土
- ・男女と考えられる2人が埋葬。追葬は、なし。
- ・特筆すべき点
- ・えびの市にある島内地下式横穴・地位の高い首長層の古墳の場合、未盗掘で発見されたこと

- ・土に触れず、通常では腐ってしまいうような、繊維や革などが多量に残存していること
- ・有機質や金属器が良好な状態で残存していること
- 問・えびの市社会教育課  
Tel 35・2268

### 世紀の大発見を写真で

- えびの市歴史民俗資料館では、大発見となった島内139号地下式横穴墓の写真展を開催します。
- ・日時 3月3日（火）～29日（日）10時～18時（日曜・祝日は17時まで）
- ・場所 市歴史民俗資料館
- 問・えびの市歴史民俗資料館  
Tel 0984・35・3144



写真右) 島内地下式横穴墓群139号墓 写真左) 出土した埋葬品

## 募集

### 平成27年度NPOパートナーシップ創造事業補助

真に豊かで魅力と活力のある小林の実現を目指し、市と協働して事業を行うNPO（市民活動団体）などへ補助金を交付します。個性的・独創的な企画提案をお寄せください。

- ◆対象事業
  - ・既存の事業で市と協働することにより、さらに事業効果が得られる事業

複数のNPOが連携して市民活動のネットワーク化や活性化を促す事業

- ・NPOの専門的な知識を活かし、先駆的・独創的でモデル性のある事業
- ◆申請書配布場所
  - 本庁舎1階総合案内所、2階市民協働課、須木庁舎1階住民生活課、野尻庁舎1階地域振興課、西小林出張所、紙屋出張所、市民活動支援センター（第4別館内）で、3月2日から配布します。

- ◆申請期間
  - ※市のホームページからもダウンロードできます
  - 3月2日（月曜）

～4月3日（金曜）

※申請書類を市民協働課に郵送または持参ください

- 申・問
  - 市民協働課
  - 〒886・8501
  - 小林市細野300番地
  - Tel 23・1148

### 平成27年度元気なまちづくり支援補助

市民活動団体のまちづくり活動を支援し、協働のまちづくりを進めるため、活動に際して補助金を交付します。個性的・独創的な企画提案をお寄せください。

- 申・問
  - 市民協働課
  - 〒886・8501
  - 小林市細野300番地
  - Tel 23・1148

※申請書類を市民協働課に郵送または持参ください

- ◆申請期間
  - 3月2日（月曜）
  - ～4月3日（金曜）

### 平成27年度みやざき農業実践塾「経営実践コース」塾生

県内で新たに農業を始めようとする人を対象に、県立農

- 申・問
  - 宮崎県立農業大学校農業総合研修センター
  - Tel 0983・23・7447
  - 農業振興課
  - Tel 23・0300

業大学の施設などを活用し、就農に必要な野菜栽培の知識・技術を実践的に修得する塾生を募集します。

- ◆定員 14人程度
- ◆費用
  - 長期 4万8千円
  - 中期 2万4千円
- ◆研修先 宮崎県立農業大学校
- ◆研修期間
  - 長期 7月～平成28年6月
  - 中期 7月～平成27年12月
- ◆申込方法
  - 申込書を農業振興課に提出ください。
- ◆申込締切
  - 5月11日（月曜）

## 健康こぼやし21

### （第二次）

1日20g未満の適正飲酒を守って、お酒と上手に付き合しましょう！

純アルコール量＝  
酒量（酒杯）×アルコール度数÷100×0.8  
※自分の摂取アルコール量を計算して、適度な飲酒を心がけましょう



### 知っていますか？COPD

COPD（慢性閉塞性肺疾患）は、咳や痰、息切れが主な症状で、肺への空気の流れが悪くなる病気です。WHO（世界保健機関）では、死亡原因の第4位にあげていて、2020年には、第3位になると予測しています。最大の原因は喫煙で、患者の90%以上は喫煙者です。長年にわたる喫煙が大きく影響するという意味で、まさに「肺の生活習慣病」です。



チャレンジ!!  
禁煙!!

感想や叱咤激励、疑問・質問などお寄せください。

Grid area for postcard messages.

## EV環霧イベント【高原町】

### 皇子原公園花まつり

咲きほころぶ桜の中で各種ステージショー、焼肉フェスティバルなど、楽しいイベントが行われます。



- 内容＝各種ステージショー、焼肉フェスティバル、クラシックカーの展示など
- 日時＝3月29日（日）10時～14時
- 場所＝皇子原公園多目的広場
- 問＝高原町観光協会（Tel 42-4560）

## EV環霧イベント【都城市】

### 第65回都城もちお桜まつり

「日本のさくら名所100選の地」にも選ばれている母智丘公園で行われる祭りです。



- 内容＝期間中は出店が軒を連ね、桜並木のライトアップなども行われます
- 日時＝3月27日（金）～4月5日（日）
- 場所＝母智丘公園
- 問＝都城観光協会（Tel 0986-23-2460）

### 講座・催し

申込不要・入場料無料  
**協働のまちづくり報告会**

協働によるまちづくりの機運を高め、協働によるまちづくりに対する理解を深めることを目的として、事業報告会を開催します。

◆日時 3月17日(火曜)  
13時30分～

◆場所 文化会館小ホール

◆内容 各団体からの協働によるまちづくりや補助事業活用

・事業報告  
 ・早稲田大学政治経済学術院の北川正恭教授による講話



北川 正恭教授

◆問  
 ・市民協働課  
 TEL 23・1148

### 保健・福祉

費用無料  
**こころの健康セミナー**

ストレス社会の中で、こころの健康づくりの重要性を知り、自ら意識的に気分転換を図る方法を習得することを目的に開催します。こころとからだをほぐしてみませんか。

◆日程 3月20日(金曜)  
13時20分～16時

◆場所 保健センター1階

◆対象 市内在住または勤務の人

◆内容  
 ・管理栄養士の講話  
 「食とこころ」

◆ヨガ講座

講師：プラーナ・ヨガ研究会 本部 暢子氏

◆定員 50人

◆申込方法

電話で申し込みください。

◆申込締切 3月13日(金曜)

◆注意事項

・運動しやすい服装でお越しください

・タオル2枚と水分を持参ください

◆問

・健康推進課  
 TEL 23・0323

### 募集

#### 市ホームページバナー広告

市では、自主財源確保のため市のホームページに掲載するバナー広告を募集します。

◆広告の位置

「くらし」と「観光」のページの下部

◆広告掲載料

・事務所を市内に有する企業等 5千円(税込)

・事務所を市内に有しない企業等 1万円(税込)

◆申込用紙配布場所

企画政策課

※市ホームページからもダウンロードできます

◆申込方法

申込用紙に必要事項を記入して、バナー原稿を添えて企画政策課まで郵送または持参ください。

◆申込期限 3月20日(金曜)まで

※詳しくは、市ホームページを確認ください

◆申・問・企画政策課 TEL 23・0456

〒886-8501 小林市細野300番地

#### 平成27年度 特定健診・がん検診

市では、平成27年度の特定健診・がん検診の希望調査を行います。健(検)診の対象となる人がいる世帯のみ調査票を郵送します。希望する健(検)診の種類や日程等を選んで期日までに提出ください。

◆対象

◆特定健診 市の国民健康保険加入者で

40歳～74歳までの人

◆がん検診

すべての市民が対象ですが、年齢や性別により該当のがん検診が異なります。詳しくは調査票に同封しています。

◆申込締切

3月23日(月曜)

◆その他

・調査票は、3月上旬に黄色い封筒に入れて、世帯主様宛に送ります。

・同封の封筒に入れて返送するか、次の場所へ持参ください

◆調査票提出場所

#### 福祉しよっぱ

ほけん課、健康推進課(保健センター)、須木庁舎住民生活課、野尻庁舎住民生活課、西小林出張所、紙屋出張所

◆問

・健康推進課  
 TEL 23・0323

障がい福祉サービス事業所などで作られた製品を展示・販売し、障がいについての理解促進を図るため、福祉しよっぱを開催します。

◆日程

3月20日(金曜)  
10時～14時

※商品が売り切れ次第終了

◆場所 市役所本庁舎 正面玄関前

(特設テントにて)

◆販売品目

クッキー、パン、ドレッシング、手工芸品など

◆問

福祉課  
 電話 23・0111

### 催し

#### てなんど小林プロジェクト 写真・動画展を開催します

てなんど小林プロジェクトで実施した、写真・動画コンテストの展示を次の内容で行います。

◆日時 3月11日(水曜)～3月25日(水曜)

10時～17時

◆場所 のじりこびあ メロンドーム内

◆内容

写真・動画コンテストで応募のあった作品の展示 ※入賞作品だけでなく、原則全作品展示します

◆入場料 無料

◆その他

この事業は宝くじ助成金を活用して実施しています

◆問

・企画政策課 TEL 23・0456



## SUKUSUKU すくすく

今月は、拡大版！  
3ページにわたって  
9人を掲載するよ。



なかお りょうすけ  
**中尾 綾佑 くん**  
 平成25年3月2日生

我が家のアイドルりょうくんです。変顔披露で、みんなを笑顔にしてくれます。沢山笑って大きくなってね。

父：圭吾さん 母：優子さん



かみむら ゆま  
**上村 結真 ちゃん**  
 平成25年1月15日生

目がクリクリの結真ちゃん。どこに行ってもカワイイと言われ、親の方が喜んでます(笑)

母：めぐみさん



さとう かなと  
**佐藤 叶仁 くん**  
 平成26年1月13日生

音楽の大好きなかなと君♪これからも、キュートなダンスでみんなを笑顔にしてね!!

父：祐一さん 母：静さん



### 募集

## 平成27年度小林市市政モニター

市政モニター制度とは、郵送、ファックスやパソコンの電子メールを利用して、アンケートに回答してもらい、その意見を市政に反映する制度です。事前に登録すると、年に3回程度、自宅や電子メールにアンケートが届きます。結果は、市ホームページで公表し、モニターへは、回答実績に応じ商品券などの謝礼を贈ります。

- ◆任期 1年(登録した日～平成28年3月31日まで)
- ◆定員 100人  
※申し込み多数の場合は、地区、年齢、性別などを考慮し、選定を行います
- ◆応募資格 市内に在住、在勤、在学する満18歳以上の人。  
※「国、地方公共団体の議会の議員」、「常勤の国家公務員・地方公務員」、「同一世帯に既に市政モニターがいる人」「市政モニターの任期が続けて2期となる人」は除きます
- ◆申込方法 指定の申込用紙で申し込みください。用紙は企画政策課、須木・野尻庁舎地域振興課にあり、市ホームページからもダウンロードできます。
- ◆申込締切 3月31日(火曜)
- ◆その他 詳しくは、お問い合わせください。
- 申・問 〒886-8501 小林市細野300  
企画政策課 Tel.23-0456 Fax25-1037

### 費用無料

## 歯の健康相談とフッ化物塗布

子どもの健康づくりの一環として、むし歯予防のために歯の健康相談とフッ化物塗布を行います。

- ◆日時 3月15日(日曜) 10時～12時
- ※歯の健康相談は、時間予約制です。事前に健康推進課まで電話ください
- ◆場所 野尻町保健福祉センター(友愛会館)
- ◆対象 1歳から小学生まで
- ◆その他 歯みがきをして来て下さい。会場で「フッ化物塗布申込書」を記入するので、保護者同伴でお越しください。
- ◆フッ化物とは フッ化物には、歯を強くしてむし歯になりにくい歯にする効果があると言われてます。生えだての乳歯や永久歯は、むし歯になりやすいため、家庭での歯磨きやおやつの際や内容の工夫に加えてフッ

### 費用無料・申込不要

## 家族介護者の集い

小林市地域包括支援センターでは、介護をしている人の心身のストレス緩和と活力につなげるために、毎月第2土曜日に「家族介護者の集い」を開催しています。4月は、次の内容で開催します。介護している家族、介護を「卒業」した家族、専門職の人、介護に関心のある一般の人が気軽に集まって食事をします。

- ◆日時 4月11日(土曜) 11時～13時
- ◆場所 サバリア(赤松通り)
- ◆内容 オレンジカフェ(認知症カフェ) 食事を
- ◆参加費 食事代実費
- ◆申込方法 電話で申し込みください。
- ◆申込締切 4月3日(金曜)

### 申・問

## 公共下水道の一部供用開始の縦覧

細野の一本杉の一部で公共下水道の供用と下水処理を開始するにあたり、水道課下水道グループで関係書類を縦覧できます。

- ◆供用開始区域 細野 字 一本杉の一部
- ◆供用開始日 3月31日(火曜)
- ◆縦覧日程 3月2日(月曜)～20日(金曜) 9時～17時 ※土日、祝日除く
- ◆縦覧場所 水道課下水道グループ(市役所本庁2階)
- ◆申・問 水道課 Tel.23-0312

## 平成27・28年度小規模工事等契約希望者の登録受付

市が行う小規模の工事、修繕などの受注を希望する業者は資格者名簿への登録が必要です。名簿に登録していないと受注ができない場合がありますので、必ず申請書を提出ください。

- ◆申請方法 郵送または持参ください。
- ◆その他 詳細は、市ホームページを確認ください。
- 申・問 管財課 Tel.23-8124

## 公正証書作成・無料相談所の開設

遺言、相続、任意後見契約、尊厳死宣言、賃貸借契約、金銭貸借契約、離婚給付契約などの公正証書に関する相談所

- ◆開設します。相談内容の秘密は厳守しますので、安心して相談ください。
- ◆日時 4月20日(月曜)～22日(水曜) 9時～19時
- ◆場所 都城公証人役場(都城市前田15街区10の1号)
- ◆費用 無料
- ◆その他 事前に電話での予約が必要です。
- 申・問 都城公証人役場 Tel.0986-22-1804

## 案内

# SUKUSUKU すくすく

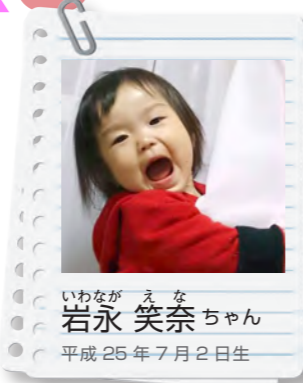
みんなの笑顔で  
まちが元気になるよ。  
来月号もたくさん  
投稿まってるね。



つるだ りんた  
鶴田 倫大くん  
平成26年8月2日生

「みんなに可愛がられて、ぼくはしあわせ♪がんばっておおきくなるぞ。エイエイオー！」

父：健介さん 母：ルミさん



いわが えな  
岩永 笑奈ちゃん  
平成25年7月2日生

笑顔いっぱい太陽のようにいつまでも輝いていてね。

父：聖さん 母：笑実さん



のもと りく  
野元 琳孔くん  
平成26年7月1日生

いつもニコニコ元気の琳孔。これからもその笑顔で皆を癒してね♡

父：洋二郎さん 母：千草さん



たつやま みさき  
立山 実咲ちゃん  
平成25年1月31日生

これからお姉ちゃんと仲良く、元気いっぱい大きくなあれ・・・

父：淳二さん 母：沙織さん



ながつか そうま  
長塚 蒼真くん  
平成26年4月3日生

暴れん坊で甘えん坊のお風呂大好き蒼真♡これからも蒼真の笑顔でみんなを笑わせてね(^^)

父：健史さん 母：英恵さん



うえの いちか  
上野 一花ちゃん  
平成25年9月19日生

バナナが大好き一花たん。熊本から遊びに来てくれるのをみんなで楽しみにしています。

父：修太郎さん 母：愛さん



■2次元コード  
対応の携帯端末をお持ちの方は、こちらから小林市のメールアドレスにアクセスできます。

●納付・納税・年金 ほけん課 Tel 23-0116 税務課 Tel 23-0115 市民課 Tel 23-1112

種類	月日	場所	時間	備考
休日納付・納税相談窓口	3月15日(日)	ほけん課・税務課窓口	8:30～17:15	※第3日曜日
年金移動相談 ※要予約	3月19日(木)	本庁4階大会議室	10:00～15:00	予約:都城年金事務所

都城年金事務所 Tel 0986-23-2571

その他の行事・イベント

「二原遺跡公園公開日」

3月15日(日)  
9:30～11:30

[場] 二原遺跡公園

「第4回のじりこびあ桜まつり」

3月21日(土)  
18:00～20:00  
3月22日(日)  
10:00～15:30

[場] のじりこびあ

メロンドーム西側駐車場

「まきばの桜まつり2015」

3月28日(土)【前夜祭】  
12:00～17:00  
3月29日(日)  
10:00～15:00

[場] 牧場並木通り特設会場

平成27年度

小林市消防団入退団式  
4月5日(日)  
10:00～12:00

[場] 中央公民館

税・保険料の納付期限

今月納付期限の税・保険料はありませんが、未納の人は早めの納付をお願いします。

農地移動申請

場所 農業委員会事務局  
時間 8:30～17:15  
受付開始日 3月9日(月)  
受付締切日 3月13日(金)

これは何ごみ? 答え

魔法瓶(内部が鏡面になっているもの)は燃やさないごみでお出してください。

●人権・行政・なやみごと相談 市民課 Tel 23-1141

月日	曜	種類	会場	時間
10	火	人権・行政・なやみごと	本庁1階相談室	
3	17	火	人権・なやみごと	10:00～15:00
	24	火	人権・なやみごと	
4	2	木	人権・行政・なやみごと	野尻町保健福祉センター
	7	火	人権・行政・なやみごと	須木総合ふるさとセンター

●わいわいクラブ・ハッスル教室

ハッスル教室は、介護予防・認知症予防などを目的とした軽体操を行います。わいわいクラブは、介護予防講座などを実施しながらいきいきサロンの立ち上げに向けた支援を行います。(1会場で6回開催)

種類	月日	会場	時間	問い合わせ先
第6回 わいわいクラブ	3月24日(火)	下水流迫公民館	10:00～	第1在宅介護支援センター(ひなもり園) Tel 22-8866
ハッスル教室	3月25日(水)	小林中央公民館	10:00～	
第6回 わいわいクラブ	3月20日(金)	忠臣田、大久保、平原公民館	10:00～	第2在宅介護支援センター(望峰の里) Tel 27-2552
ハッスル教室	3月27日(金)	今別府公民館	10:00～	
第6回 わいわいクラブ	3月18日(水)	水流平公民館	10:00～	野尻在宅介護支援センター(社会福祉協議会野尻支所) Tel 44-1206
ハッスル教室	3月18日(水)	中河間地区生活改善センター	10:00～	須木在宅介護支援センター(美穂の里) Tel 48-3696

こころの電話相談

ひとりで悩まないで! 誰かに話してみませんか?

毎週月曜日 20:00～22:00

電話番号は

27-1850

リサイクル日程

生活環境課 Tel 23-8122  
小林市清掃工場 Tel 24-0959  
須木住民生活課 Tel 48-3132  
野尻住民生活課 Tel 44-1100

区・組	3月	4月
水流迫、東方1・2	3	1
真方1・2・3	2	2
南西2・3、通町	4	3
南西1の西、南西4本町、新生町	5	6
南西1の東、種子田	6	7
北西1・3、緑町	10	8
北西2、坂元	11	10
西町1・2・3	9	9
南島田		
仲町、永田町、後川内	12	13
細野2・3、南真方	19	14
細野1、南真方西	20	15
南真方東、上町、上町西	24	16
上町中、上町東、上町北	25	23
西堤、南堤	26	28
北堤	27	30
野尻地区(第3日曜)	15	19
須木地区(第4日曜)	22	26

今月の **これは何ごみ?**



「魔法瓶(中が鏡面のもの)」

答えは左のページ。

すこやかカレンダー 健康推進課 Tel 23-0323

●育児・親子健康日程

種類	月日	会場	時間
妊婦健康相談	毎週月曜(祝祭日除く)	小林市保健センター	9:00～11:45
赤ちゃん健診	4月3日(金)		受付 12:45～13:15
1歳6か月健診	3月12日(木) 4月9日(木)		
3歳児健診	3月13日(金)		9:30～11:00
キッズフロア	4月1日(水)		

●ここにこ運動教室(13:30～15:30)

場所	3月	4月
須木総合ふるさとセンター	16日(月)、23日(月)、30日(月)	6日(月)
野尻町保健福祉センター	10日(火)、17日(火)、24日(火)	7日(火)

●健康相談 健康推進課 Tel 23-0323

月日	曜	種類	会場	時間
3	12	木	まちかど健康相談室	13:30～15:30
	16	月	かじかの湯	13:00～15:00

平成27年度 各種健(検)診希望調査(3月7日発送)

3月23日(月曜)締切です。対象者に、郵送していますので届いたら確認ください。

日曜祝日在宅当番医(原則として9時から17時)

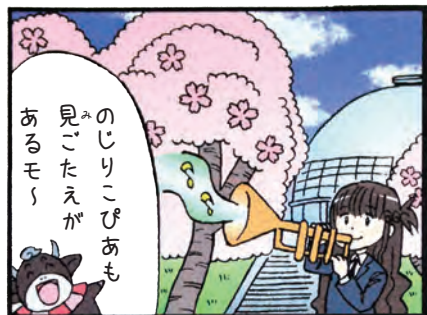
月日	曜	在宅医	電話番号
3	15	日	整形外科前原病院 23-1711
	21	土	小林保養院 22-2836
3	22	日	池田病院 23-3535 野尻中央病院 44-1141
	29	日	せの内科クリニック 23-5653 二口子供医院 22-5885
4	5	日	上田内科 23-3377 立山整形外科医院 22-1717
	12	日	池井病院 23-4151 花田耳鼻咽喉科 24-5100

※変更になる場合がありますので、各医療機関にご確認ください。

# こすもにき diary

画：友安よーいち

## 第13話「花ざかりの春が来た」



「イベント」3月22日「のじりこぴあ桜まつり」、3月28・29日「まきばの桜まつり」「春の花」生駒高原の菜の花、須木の水仙

## P.S. あとがき

私の祖父もピオラやパンジーを栽培する花農家でした。そのため、ハウスの中いいい香りで懐かしい気持ちに。子どものころ、少し手伝っては、「飽きた〜」といい、花の蜜を吸ったり、泥団子を作って遊んだことを思い出しました。「葵」

取材現場から

## Citizen's Smile みんなの笑顔

チャリティコンサートの収益を寄附しました！



北霧島太鼓連合の大野裕一代表（中央）と大丸幸一さん（左）

植樹祭に参加しました！



真方地区から参加。小林小の皆さん

3×3（一般の部女子）に出場！



優勝（ポッチ：後ろ）・準優勝（ポッチ：前）

## postscript

喜 劇なのに、泣けてくる。「塩の道」は、そんな公演でした。半年間練習を重ねた演技は本格的で、歌やセットも自前とは思えない完成度。そして演者と観客が顔見知りのためか、誇張ではなく、会場が一つになつてのを感じました。団員の熱い気持ちと、それに応える観客の笑い声を聞きながら、目頭が熱くなったあの一夜を、忘れることができませぬ。「T」

花 農家の大牟田さん取材しました。進化し続ける花「evolve」の鮮やかな色は、本当に美しかったです。ちなみに、私の祖父もピオラやパンジーを栽培する花農家でした。そのため、ハウスの中いいい香りで懐かしい気持ちに。子どものころ、少し手伝っては、「飽きた〜」といい、花の蜜を吸ったり、泥団子を作って遊んだことを思い出しました。「葵」