

2022(令和4)年度版

# 小林市統計書

小林市



# 発刊によせて

2022（令和4）年度版「小林市統計書」をここに刊行します。

本書は、令和4年度中に調査あるいは統計としてまとめた本市の基礎資料となる一冊です。本市の人口、産業、社会、教育及び文化等の市勢のあらゆる分野にわたる基本的な統計資料を総合的かつ体系的に収録し、現状の推移を明らかにするという編集方針により作成しました。

編集にあたり、貴重な資料の提供、その他格別のご協力をいただきました関係各位に心から感謝しますとともに今後とも一層のご指導とご協力を賜りますようお願いいたします。

この統計書が、行政施策はもとより企業経営の計画、立案さらには各位の生活向上の指針として幅広く活用され、本市発展の役割の一端を担うことを願っております。

令和5年4月

小林市長 宮原 義久

## 利用される方へ

- 1 本書は小林市の市勢全般に関する統計資料を収録したものです。  
資料の収録は、項目によっては毎年のほか、3年毎・5年毎の調査に基づく資料などもありますので収録期間は統一しておりません。
- 2 資料は主に官公庁・団体・企業からの報告によるもの、または本市で直接収集したもので、資料の出所を各表の右上部に掲げてあります。
- 3 資料の期間、時点は各表左下部に注記しました。なお、「年次」は1月1日から12月31日までを表し、「年度」は4月1日から3月31日までを表しています。  
また、2019年については、「年次」「年度」とともに原則として「令和」で表しています。
- 4 数字の単位未満については、原則として四捨五入または切捨てをしているため、総数と内訳が一致しない場合もあります。
- 5 数字の単位については、各表右上部に掲げてありますが、明らかなものは省略しています。
- 6 統計表中の符号の用法は、次のとおりです。

「0」	————	単位未満
「—」	————	皆無または該当数字なし
「…」	————	不詳・不明
「x」	————	該当数字はあるが、公表を差し控えたもの
「△」	————	負数（減少をあらわす）

# 目次

## ◎ 統計グラフ

## ◎ 統計表

### 1. 位置・土地・気象

位置	1
面積と標高	1
市の木等	1
山岳	1
ばく布	1
河川	2
気象	2

### 2. 人口

人口・世帯の推移	3
自然動態人口	4
社会動態人口	4
年齢3区分別人口及び構成比	5
年齢別(5歳階級)、男女別人口	5
外国人国籍別人口	6
行政区別人口	6
産業(大分類)、男女別15歳以上 就業者数	7

### 3. 議会

歴代議長	8
歴代副議長	8
議会の開会状況	8
市長提出付議事件	8
議員提出付議事件	8
委員会提出付議事件	9
請願・陳情の処理状況	9
市議会議員名簿	10

### 4. 行政

歴代市長	11
歴代助役	11
歴代収入役	11
歴代副市長	11
歴代須木区長	11
歴代野尻町区長	11
市役所機構及び職員数(令和3年度)	12
選挙人名簿登録人員	13
公職選挙投票状況	13

### 5. 財政

一般会計予算(当初予算)	14
特別会計予算(当初予算)	14
企業会計予算(当初予算)	14
一般会計決算	15
特別会計決算	15
企業会計決算	15
年度末未償還市債額	15

未償還市債の内訳(一般会計)	15
年度別起債額	15
市税収納状況(令和3年度)	16
県税収納状況(令和3年度)	16
その他の収入(令和3年度)	16
課税された固定資産課税標準額	16
課税された土地	17
課税された償却資産	17
課税された家屋	17
公有財産(土地及び建物)	18
公有財産(その他)	18
債権・基金	18

### 6. 市民所得

市内総生産	19
市民所得	20

### 7. 農林業

経営耕地のある農家数と経営耕地面積	21
耕作放棄地面積	21
経営耕地の状況(農業経営体)	21
経営耕地面積規模別経営体数 (個人経営体)	21
農産物販売金額規模別経営体数 (個人経営体)	22
年齢階層別の農業従事者数 (自営農業に従事した世帯員数)	22
保有山林面積規模別経営体数 (林業経営体)	22
畜産生産状況	23
酪農	23
農作物生産状況	24
林産物生産状況	25
公私有林野面積	25
公私有林野伐採面積と材積及び造林面積	25
農業委員会処理事業量	25
農業経営基盤強化促進事業	25
農業共済金支払状況	26
農業共済引受状況	26

### 8. 商工業

卸売・小売業別の事業所数、従業者数、 年間商品販売額	27
産業別事業所数、従業者数、 年間商品販売額等	27
産業中分類別(従業員4人以上)事業所数、 従業者数、製造品出荷額等	29
産業中分類別(従業員4人以上)事業所数、 従業者数、製造品出荷額等の推移	29
経営組織別事業所数	29

産業別事業所数、従業者数（公務を除く）	30
中小企業融資預託利用状況	30
観光地別観光客数	30
<b>9. 民生労働</b>	
民生委員	31
募金の状況	31
身体障害者手帳交付状況	31
生活保護状況	31
主な社会福祉施設	32
保育所数・認定こども園数・保育士数・ 入所児童数	32
国民年金支給状況	33
一般職業紹介状況(パートを含む)	33
新規学卒者の取扱状況	33
失業給付金支給状況	33
労働組合組織状況	33
<b>10. 保健・衛生・環境</b>	
国民健康保険加入状況	34
国民健康保険給付状況	34
国民健康保険税収納状況	34
介護保険第1号被保険者数	34
介護保険要介護(要支援)者数	34
介護(介護予防)サービス利用者数	35
介護保険料(第1号被保険者分)収納状況	35
介護保険給付利用状況	35
小林保健所職員数	35
医療品等販売業者数	35
医療施設数	35
生活衛生関係施設数	36
医療保健関係者数	36
死因別死亡者数	36
感染症発生状況	36
市立病院職員数	36
市立病院建物病床数	36
市立病院利用状況	37
1歳6か月児健康診査実施状況	38
定期予防接種実施状況	38
市営墓地数	38
ごみ処理状況	38
葬祭センター利用状況	38
<b>11. 教育・文化</b>	
幼稚園数・園児数・教職員数	39
幼保連携型認定こども園数・園児数・ 教職員数	39
小学校数・児童数・教職員数	39
小学校学年別児童数	39
中学校数・生徒数・教職員数	40
中学校学年別生徒数	40
中学校進路別卒業生数	40

学校別施設一覧	41
特別支援学校の状況	41
高等学校数・生徒数・教職員数	42
高等学校進路別卒業生数	42
各種学校数・生徒数・教職員数	42
専修学校数・生徒数・教職員数	42
図書館蔵書数	43
年間貸出利用状況	43
貸出文庫利用状況(図書館 分館を除く)	44
公民館設置状況	45
公民館利用状況	45
公民館各種講座	45
勤労青少年ホーム年間利用状況	45
勤労青少年ホーム教養講座	45
文化会館利用状況	46
文化財一覧	47
<b>12. 上水道・電気</b>	
上水道概要	48
上水道給水状況	48
上水道総配揚水管(延長)	48
上水道利用状況	48
電気設備	49
<b>13. 建設・住宅・下水道</b>	
都市計画法適用区域	50
都市計画用途地域	50
都市計画準防火地域	50
都市公園	50
国道・県道	51
市道	51
橋梁	51
市営住宅・教職員住宅	51
居住世帯の有無別住宅数	52
住宅の種類・構造、建築の時期	52
下水道等整備状況	52
<b>14. 運輸・通信</b>	
宮崎自動車道小林IC年度別1日平均 交通量	53
宮崎交通バス運行状況及び乗客数	53
コミュニティバス運行状況及び乗客数	53
JR小林駅乗車人員	54
吉都線の密度	54
自動車台数(その1)	54
自動車台数(その2)	54
郵便施設	54
電話施設数状況	54
公衆電話施設状況	54
テレビ受信契約世帯数	55

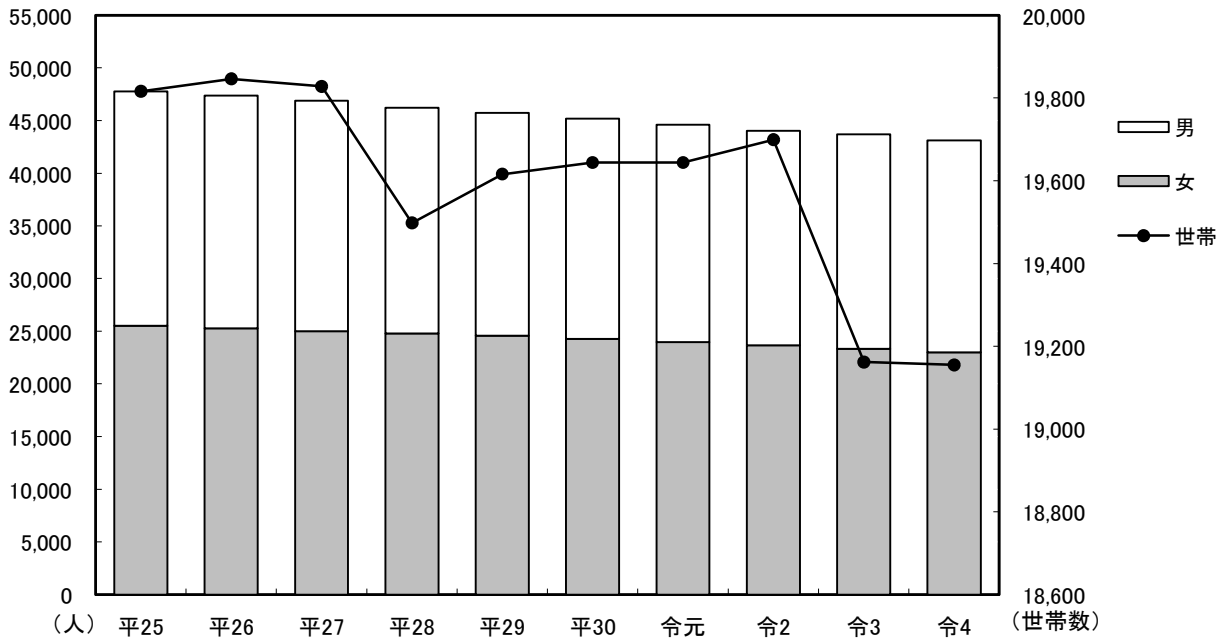
<b>15. 公安・消防</b>	
裁判所	56
民事事件	56
刑事事件	56
検察庁	56
事件調査数	56
法務局	56
各種登記事件	56
警察署	57
刑法犯発生検挙状況	57
特別法犯発生件数	57
青少年犯罪検挙状況	57
交通事故	57
警察取締に関する営業者数	58
風俗営業者数	58
消防本部職員数	58
西諸広域行政事務組合消防本部機構	59
原因別火災発生件数	59
火災件数及び焼失面積	59
火災損害	60
救急出動件数	60
消防水利	60
消防施設及び機械器具	60
消防団員数	60
<b>16. 金融</b>	
市内金融機関の状況	61
<b>17. 年表</b>	
小林市年表	62





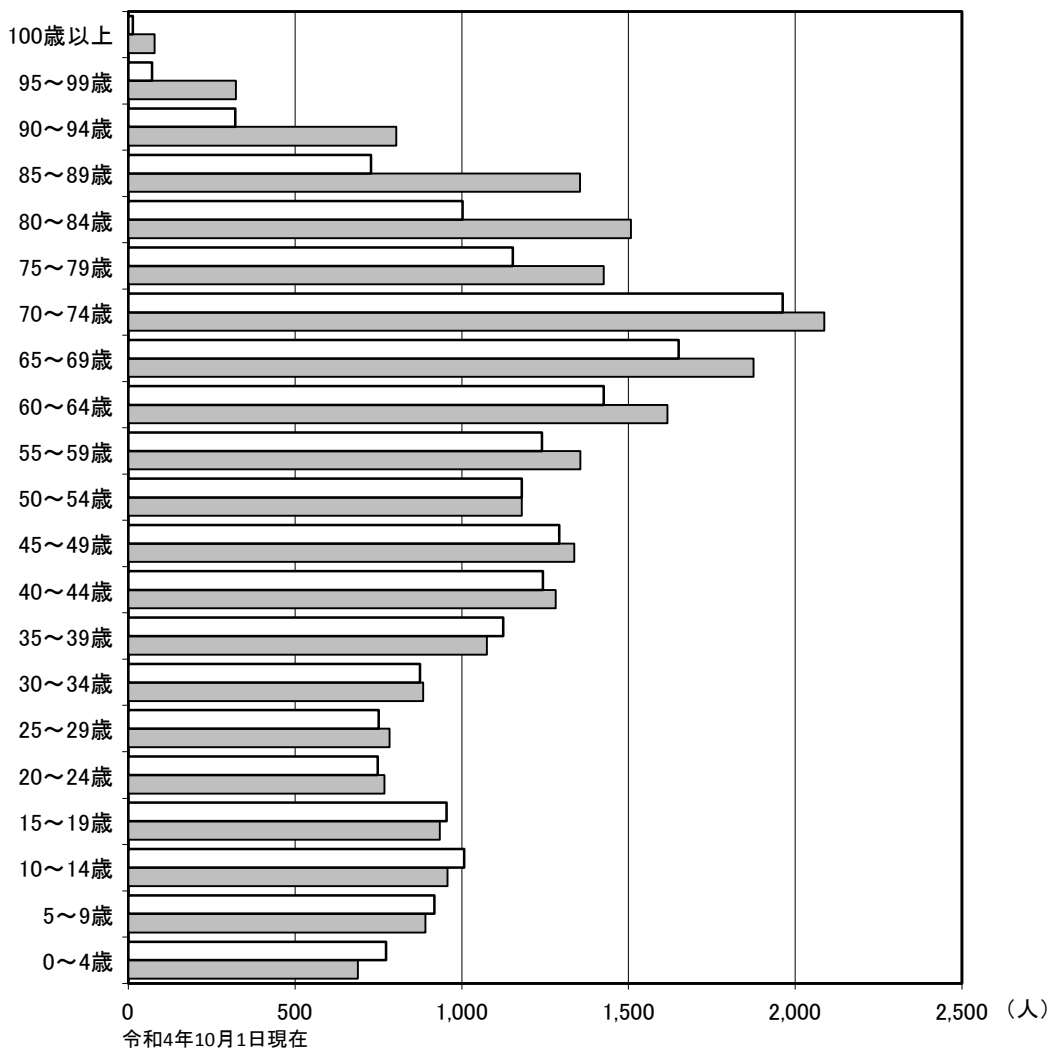
# 統計グラフ

### 人口・世帯の推移



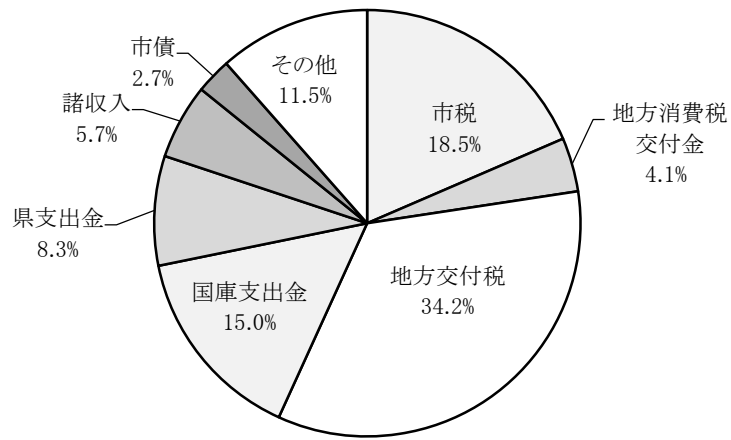
◆P3 表 人口・世帯の推移

### 年齢別人口

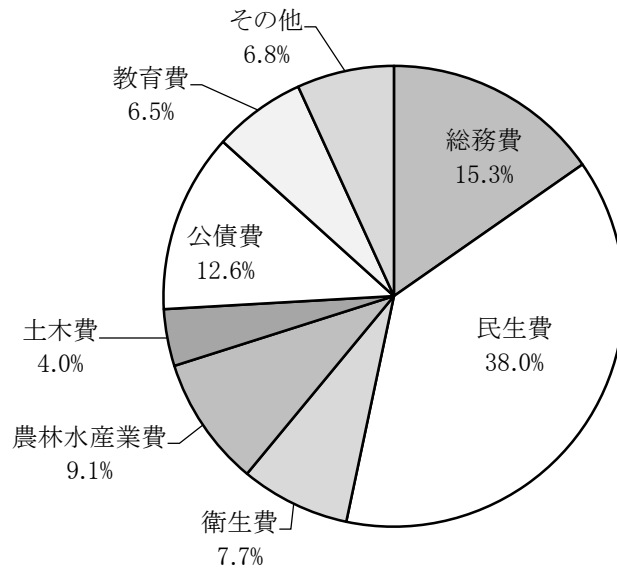


◆P5 表 年齢別(5歳階級)、男女別人口

### 令和4年度一般会計当初予算(歳入)

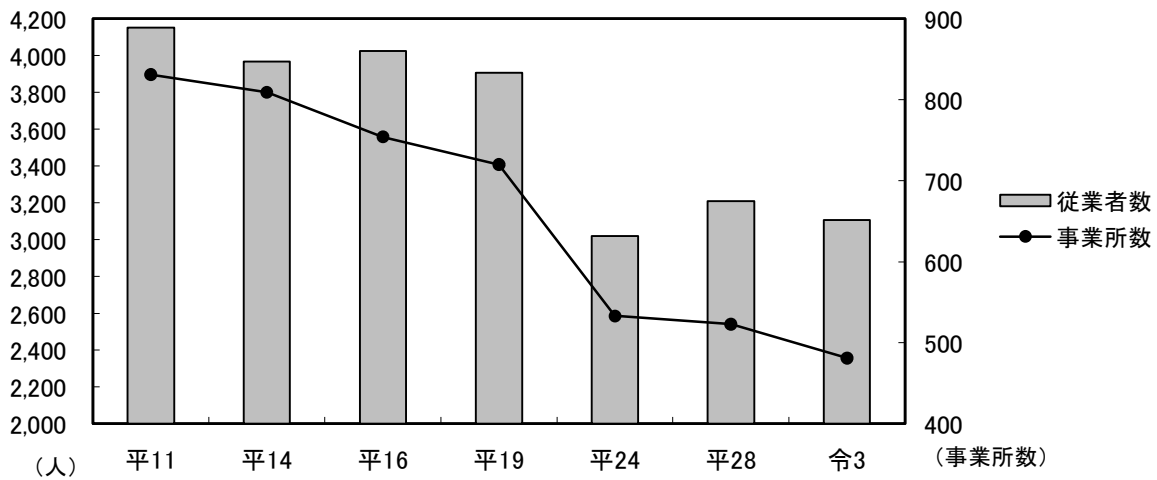


### 令和4年度一般会計当初予算(歳出)



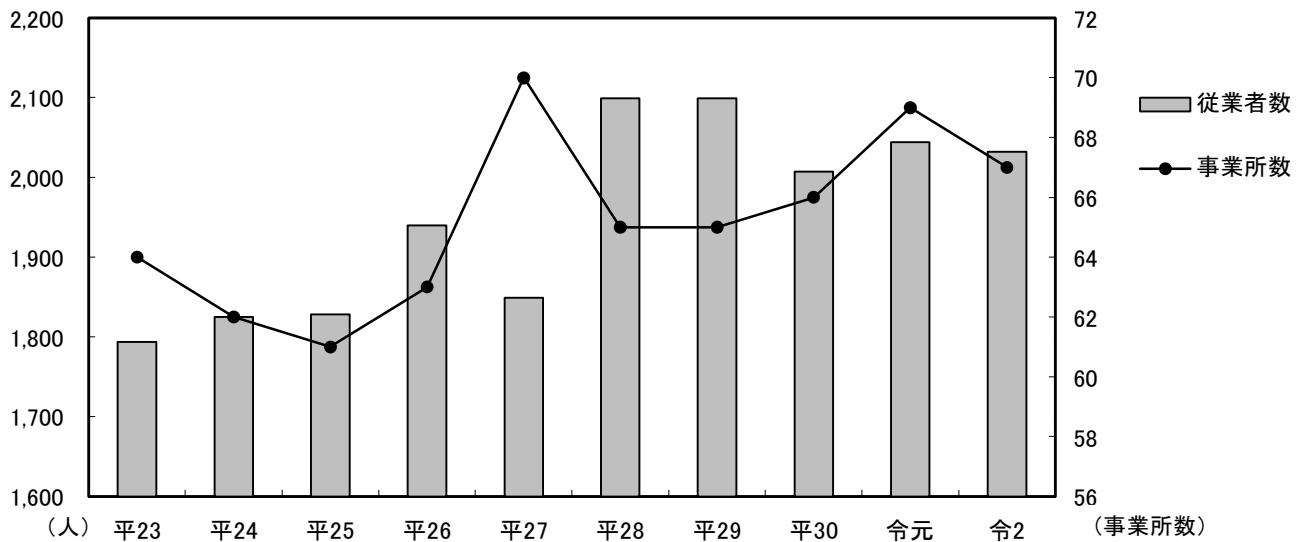
◆P14 表 一般会計予算(当初予算)

### 卸売・小売業別の事業所数、従業者数の推移



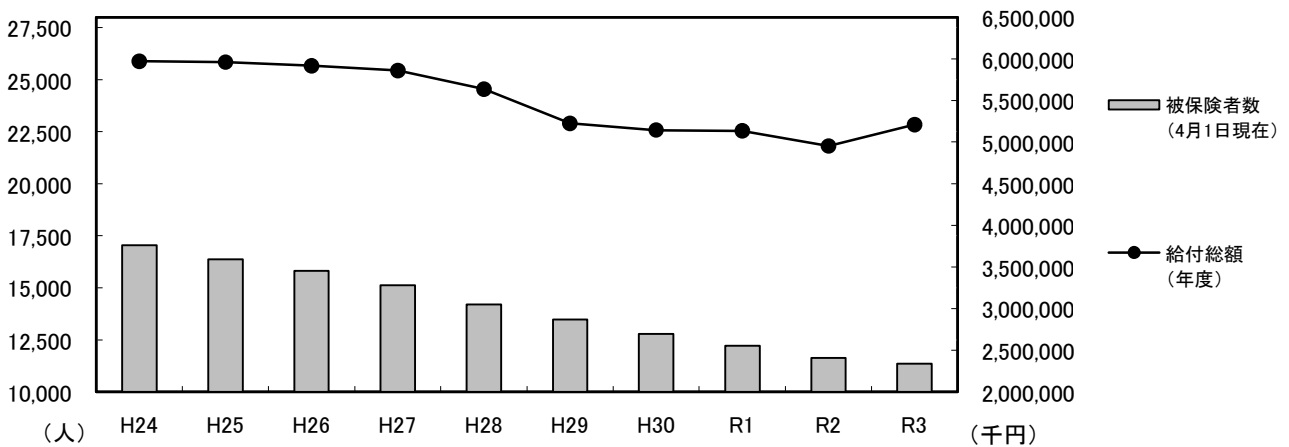
◆P27 表 卸売・小売業別の事業所数、従業者数、年間商品販売額

### 産業中分類別事業所数、従業者数の推移



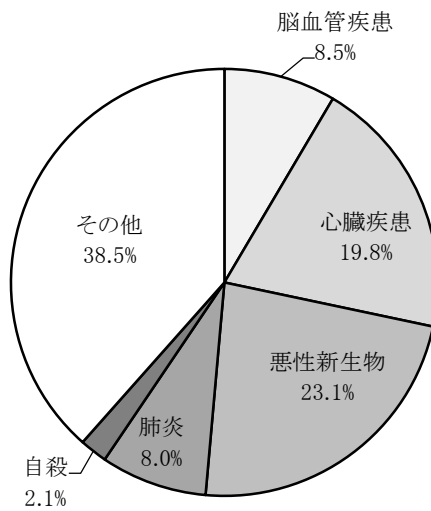
◆P29 表 産業中分類別(従業員4人以上)事業所数、従業者数、製造品出荷額等

### 国民健康保険加入状況と給付総額の推移



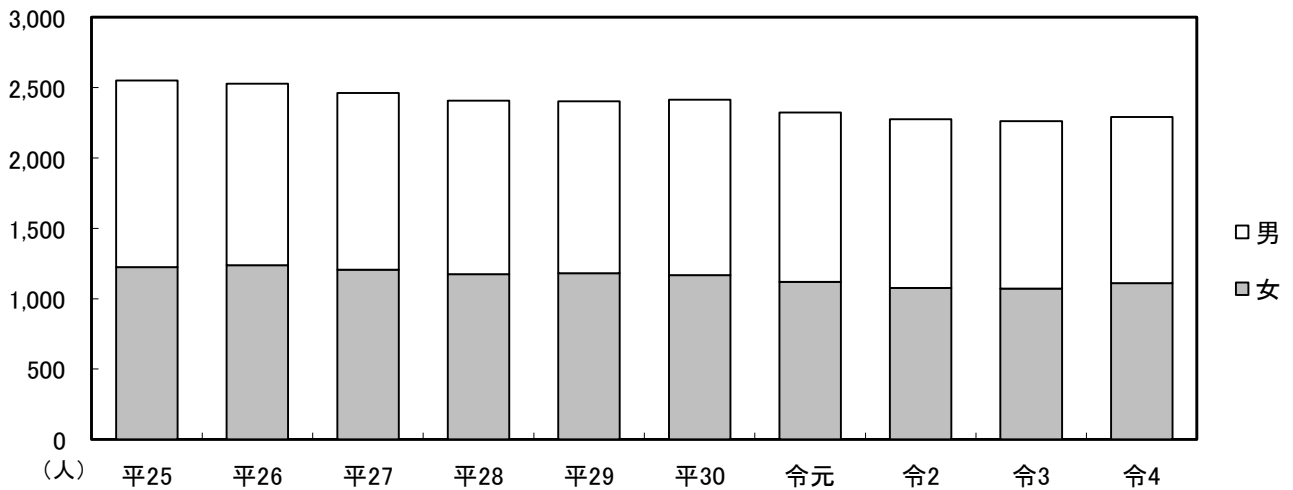
◆P34 表 国民健康保険加入状況及び国民健康保険給付状況

### 死因別死亡者数の割合(令和元年)



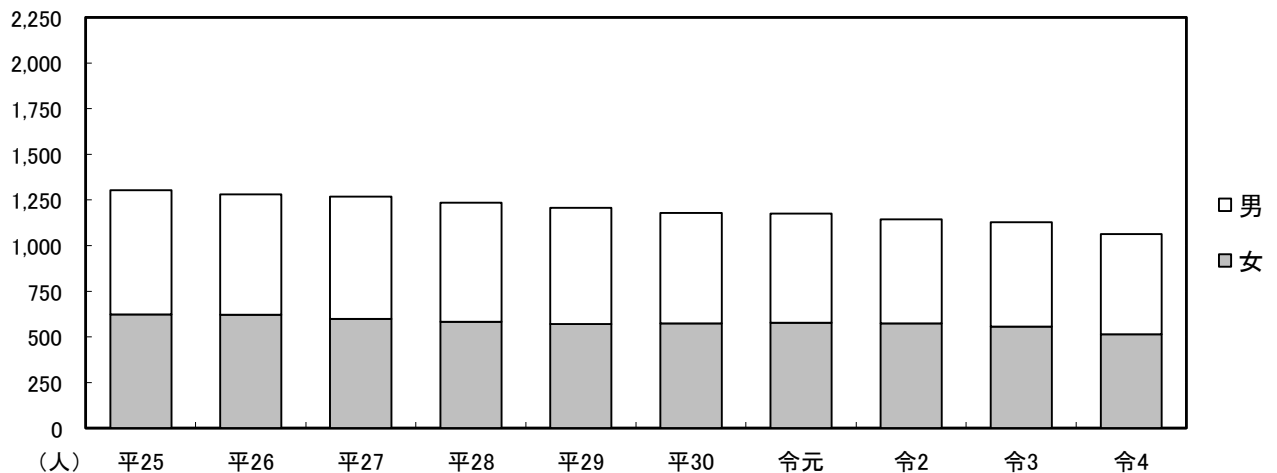
◆P36 表 死因別死亡者数

### 小学校児童数の推移



◆P39 表 小学校数・児童数・教職員数

### 中学校生徒数の推移



◆P40 表 中学校数・生徒数・教職員数



# 統計表

# 1. 位置・土地・気象

## ● 位置

資料:企画政策課

方位	地点	東経	北緯
市役所(本庁)	細野300番地	130度58分30秒	31度59分35秒
須木庁舎	須木中原1757番地	131度04分29秒	32度04分27秒
野尻庁舎	野尻町東麓1183番地2	131度06分00秒	31度57分37秒
極 東	野尻町紙屋	131度00分	-
極 西	霧島山・韓国岳	130度52分	-
極 北	須木鳥田町	-	32度10分
極 南	霧島山・高千穂峰	-	31度53分

## ● 面積と標高

資料:企画政策課

面積 *) (km <sup>2</sup> )	標高 (m)
562.95	203.38

※「令和4年全国都道府県市区町村別面積調」より \* )一部境界未定

※標高は市役所所在地

## ● 市の木等

資料:企画政策課

種類	市の木	市の花	市の花木	市の鳥	市の昆虫
名称	モミ	コスモス	桜	あおばと	蛭

※平成19年2月22日制定

## ● 山岳

(単位:m) 資料:企画政策課

名称	所在地	高さ
霧島山(韓国岳)	小林市・えびの市・鹿児島県霧島市	1,700
獅子戸岳	小林市・鹿児島県霧島市	1,429
霧島山(新燃岳)	小林市・鹿児島県霧島市	1,421
御 鉢	小林市・高原町・都城市・鹿児島県霧島市	1,408
大 幡 山	小林市	1,353
夷 守 岳	小林市	1,344
中 岳	小林市・鹿児島県霧島市	1,332
大 森 岳	小林市	1,109

※第138回「宮崎県統計年鑑」 標高1,000m以上のもの

## ● ばく布

(単位:m) 資料:企画政策課

名称	所在地	高さ	幅
やぐらのとどろきの轟	東方(三之宮峽)	7.5	3.6
須木の滝 (ままこ滝)	須木下田	15.2	18.0

※第138回「宮崎県統計年鑑」



● 河川

資料:企画政策課

水系名	幹支川の別	河川名	流域面積 (km <sup>2</sup> )	流路延長 (km)
大淀川	1支	本庄川	505.5	72.2
〃	〃	浦之名川	68.3	36.6
〃	〃	秋社川	22.6	7.5
〃	〃	岩瀬川	368.9	63.5
〃	2支	綾北川	212.8	59.2
〃	〃	袋谷川	13.2	3.0
〃	〃	九瀬川	10.8	4.5
〃	〃	神谷川	4.2	3.7
〃	〃	石瀬戸川	8.4	6.5
〃	〃	戸崎川	19.3	10.6
〃	〃	城の下川	17.5	10.0
〃	〃	辻の堂川	69.8	13.0
〃	〃	谷之木川	39.7	12.0
〃	〃	石氷川	85.3	14.9
〃	3支	大平山川	1.2	1.2
〃	〃	大沢津川	1.3	1.2
〃	〃	巢ノ浦川	27.2	5.0
〃	〃	佐渡川	4.5	3.8
〃	4支	青木川	1.0	1.6

※第138回「宮崎県統計年鑑」

● 気象

資料:企画政策課

(令和4年)月	日平均気温 (°C)	最高気温 (°C)	最低気温 (°C)	合計降水量 (mm)	日最大降水量 (mm)	日照時間 (h)
1月	6.1	14.9	-2.5	46.5	31.0	158.9
2月	5.5	18.1	-1.7	45.5	17.0	158.0
3月	12.1	26.4	0.5	190.0	61.5	166.3
4月	16.2	26.9	3.6	316.5	69.5	184.0
5月	18.9	29.4	9.6	194.5	70.0	136.8
6月	22.8	34.7	13.5	424.5	107.0	149.1
7月	26.4	35.4	20.5	728.0	262.5	160.0
8月	27.4	35.4	20.1	158.5	29.0	220.5
9月	24.6	33.0	16.6	523.5	229.0	136.8
10月	18.8	30.4	7.6	62.5	46.5	216.8
11月	15.4	24.5	5.9	99.5	30.5	148.6
12月	6.7	19.4	-3.0	47.0	14.0	159.9

※気象庁ホームページ (<https://www.jma.go.jp/>)

## 2. 人口

### ● 人口・世帯の推移

資料：企画政策課

	世帯数 (世帯)	人口(人)			人口密度 (人/㎥)
		総数	男	女	
平成7年	18,891	52,828	25,093	27,735	93.8
(旧小林市)	14,807	40,840	19,392	21,448	177.0
(旧須木村)	974	2,786	1,359	1,427	11.4
(旧野尻町)	3,110	9,202	4,342	4,860	103.6
平成12年	18,951	51,697	24,337	27,360	91.8
(旧小林市)	14,820	40,346	19,002	21,344	174.8
(旧須木村)	896	2,431	1,136	1,295	10.0
(旧野尻町)	3,235	8,920	4,199	4,721	100.4
平成17年	19,023	49,820	23,305	26,515	88.5
(旧小林市)	14,913	38,923	18,197	20,726	168.7
(旧須木村)	875	2,227	1,046	1,181	9.1
(旧野尻町)	3,235	8,670	4,062	4,608	97.6
平成18年	19,326	49,494	23,137	26,357	87.9
(小林市)	16,041	40,965	19,157	21,808	86.4
(旧野尻町)	3,285	8,529	3,980	4,549	96.0
平成19年	19,440	48,968	22,854	26,114	87.0
(小林市)	16,145	40,576	18,960	21,616	85.6
(旧野尻町)	3,295	8,392	3,894	4,498	94.4
平成20年	19,585	48,470	22,555	25,915	86.1
(小林市)	16,249	40,156	18,718	21,438	84.7
(旧野尻町)	3,336	8,314	3,837	4,477	93.6
平成21年	19,672	47,974	22,307	25,667	85.2
(小林市)	16,321	39,803	18,540	21,263	83.9
(旧野尻町)	3,351	8,171	3,767	4,404	92.0
平成22年	19,576	48,270	22,538	25,732	85.7
平成23年	19,696	47,963	22,360	25,603	85.2
平成24年	19,816	47,770	22,245	25,525	84.8
平成25年	19,846	47,365	22,081	25,284	84.1
平成26年	19,828	46,880	21,883	24,997	83.3
平成27年	19,498	46,221	21,426	24,795	82.1
平成28年	19,616	45,734	21,145	24,589	81.2
平成29年	19,644	45,174	20,882	24,292	80.2
平成30年	19,644	44,581	20,638	23,943	79.2
令和元年	19,699	44,034	20,361	23,673	78.2
令和2年	19,162	43,670	20,327	23,343	77.6
令和3年	19,155	43,103	20,104	22,999	76.6
令和4年	19,198	42,574	19,869	22,705	75.6

※現住人口は国勢調査人口確定値(各10月1日現在)をもとに、住民基本台帳の移動人口分を増減して算出した人口

● 自然動態人口

資料：市民課

年次	出生(人)			死亡(人)			自然増減	死産(人)	婚姻(件)	離婚(件)
	総数	男	女	総数	男	女				
平成23年	449	235	214	603	328	275	△ 154	10	206	91
平成24年	387	199	188	646	303	343	△ 259	8	212	100
平成25年	360	211	149	613	314	299	△ 253	14	217	99
平成26年	364	187	177	672	335	337	△ 308	7	205	101
平成27年	383	200	183	647	328	319	△ 264	10	186	95
平成28年	365	166	199	699	337	362	△ 334	7	213	101
平成29年	352	178	174	692	321	371	△ 340	6	166	81
平成30年	362	187	175	681	329	352	△ 319	9	171	87
令和元年	309	162	147	673	350	323	△ 364	7	165	92
令和2年	283	161	122	744	357	387	△ 461	4	115	62
令和3年	264	149	115	684	328	356	△ 420	4	139	75
令和4年	239	124	115	726	348	378	△ 487	4	127	79

※各年1月1日～12月31日までの住民基本台帳人口

● 社会動態人口

(単位：件) 資料：市民課

年次	転入			転出			社会増減
	総数	県内	県外	総数	県内	県外	
平成23年	1,646	729	917	1,806	883	923	△ 160
平成24年	1,692	830	862	1,679	808	871	13
平成25年	1,669	826	843	1,850	958	892	△ 181
平成26年	1,727	891	836	1,819	853	966	△ 92
平成27年	1,590	833	757	1,768	895	873	△ 178
平成28年	1,423	707	716	1,605	811	794	△ 182
平成29年	1,497	704	793	1,730	905	825	△ 233
平成30年	1,485	742	743	1,689	927	762	△ 204
令和元年	1,392	682	710	1,684	890	794	△ 292
令和2年	1,226	619	607	1,453	741	712	△ 227
令和3年	1,322	677	645	1,489	728	761	△ 167
令和4年	1,476	680	796	1,482	696	786	△ 6

※各年1月1日～12月31日までの住民基本台帳人口

※県内転入・県内転出数には、職権による記載消除を含む

● 年齢3区分別人口及び構成比

資料: 企画政策課

	総人口 (人)	年少人口(0～14歳)		生産年齢人口(15～64歳)		老年人口(65歳～)	
		総数 (人)	構成比 (%)	総数 (人)	構成比 (%)	総数 (人)	構成比 (%)
平成23年	47,963	6,274	13.1	27,064	56.6	14,492	30.3
平成24年	47,770	6,256	13.1	26,620	55.9	14,761	31.0
平成25年	47,365	6,178	13.1	25,986	55.0	15,068	31.9
平成26年	46,880	6,118	13.1	25,308	54.1	15,321	32.8
平成27年	46,221	5,900	12.8	24,619	53.3	15,507	33.5
平成28年	45,734	5,806	12.7	24,008	52.5	15,725	34.4
平成29年	45,174	5,730	12.7	23,314	51.6	15,935	35.3
平成30年	44,581	5,640	12.7	22,674	51.1	16,072	36.2
令和元年	44,034	5,492	12.5	22,210	50.7	16,137	36.8
令和2年	43,298	5,351	12.4	21,537	50.0	16,215	37.6
令和3年	43,103	5,273	12.2	21,502	49.9	16,328	37.9
令和4年	42,574	5,149	12.1	21,047	49.4	16,378	38.5

※人口総数には年齢不詳者も含まれているため、年齢3区分の積み上げ人口には一致しない場合がある

※人口割合については、年齢不詳を除いて算出している

● 年齢別(5歳階級)、男女別人口

(単位: 人) 資料: 企画政策課

年齢別	総数	男	女	年齢別	総数	男	女
総数	43,670	20,327	23,343	総数	43,643	20,436	23,207
0～4歳	1,605	818	787	0～4歳	1,461	773	688
5～9歳	1,877	984	893	5～9歳	1,809	918	891
10～14歳	1,932	987	945	10～14歳	1,965	1,007	958
15～19歳	1,805	952	853	15～19歳	1,889	955	934
20～24歳	1,242	560	682	20～24歳	1,517	748	769
25～29歳	1,529	759	770	25～29歳	1,534	751	783
30～34歳	1,835	922	913	30～34歳	1,759	875	884
35～39歳	2,259	1,105	1,154	35～39歳	2,199	1,124	1,075
40～44歳	2,565	1,218	1,347	40～44歳	2,526	1,244	1,282
45～49歳	2,464	1,237	1,227	45～49歳	2,630	1,292	1,338
50～54歳	2,289	1,099	1,190	50～54歳	2,360	1,180	1,180
55～59歳	2,696	1,268	1,428	55～59歳	2,596	1,241	1,355
60～64歳	3,315	1,563	1,752	60～64歳	3,043	1,426	1,617
65～69歳	3,791	1,857	1,934	65～69歳	3,526	1,651	1,875
70～74歳	3,647	1,717	1,930	70～74歳	4,050	1,963	2,087
75～79歳	2,709	1,189	1,520	75～79歳	2,579	1,153	1,426
80～84歳	2,505	975	1,530	80～84歳	2,509	1,002	1,507
85～89歳	2,050	754	1,296	85～89歳	2,082	728	1,354
90～94歳	1,131	302	829	90～94歳	1,125	321	804
95～99歳	346	58	288	95～99歳	393	71	322
100歳以上	78	3	75	100歳以上	91	13	78

※令和2年10月1日現在(国勢調査確定値)

※令和4年10月1日現在(住基人口)

● 外国人国籍別人口

(単位:人) 資料:市民課

年次	総数	国籍 / 人口数						
		ベトナム	中国	フィリピン	ミャンマー	韓国	アフガニスタン	その他
平成30年	479	220	108	64	29	9	6	43
		ベトナム	中国	フィリピン	ミャンマー	アフガニスタン	韓国	その他
令和元年	568	289	98	75	48	9	5	44
		ベトナム	中国	フィリピン	ミャンマー	インドネシア	アフガニスタン	その他
令和2年	563	291	89	65	52	18	10	38
		ベトナム	中国	フィリピン	ミャンマー	インドネシア	アフガニスタン	その他
令和3年	520	261	65	59	56	21	16	42
		ベトナム	フィリピン	中国	ミャンマー	インドネシア	カンボジア	その他
令和4年	559	251	67	62	57	49	23	50
		ベトナム	フィリピン	インドネシア	ミャンマー	中国	カンボジア	その他

※各年12月31日現在

● 行政区別人口

資料:企画政策課

区名	男 (人)	女 (人)	総数 (人)	世帯数 (世帯)	区名	男 (人)	女 (人)	総数 (人)	世帯数 (世帯)
西町1区	294	349	643	353	南真方西区	168	189	357	170
西町2区	374	425	799	385	南真方区	197	246	443	253
西町3区	303	318	621	309	坂元区	412	464	876	391
新生町区	41	43	84	38	南西1の東区	783	865	1,648	819
後川内区	672	782	1,454	653	南西1の西区	208	242	450	240
南島田区	248	296	544	269	南西2区	255	275	530	268
通り町区	132	170	302	165	南西3区	202	220	422	203
緑町区	70	103	173	96	南西4区	272	311	583	301
本町区	111	132	243	141	種子田区	227	254	481	260
仲町区	189	245	434	270	北西1区	278	319	597	293
永田町区	340	398	738	420	北西2区	456	521	977	477
上町区	623	714	1,337	785	北西3区	559	619	1,178	595
上町北区	498	547	1,045	539	麓区	73	78	151	90
上町東区	272	336	608	345	永田区	147	202	349	207
上町西区	181	249	430	243	原区	95	101	196	116
上町中区	187	203	390	220	中河間区	54	56	110	58
細野1区	1,178	1,364	2,542	1,342	夏木区	44	42	86	52
細野2区	711	786	1,497	709	堂屋敷区	8	9	17	13
細野3区	336	390	726	369	下九瀬区	25	34	59	37
北堤区	1,564	1,641	3,205	1,469	上九瀬区	41	36	77	47
南堤区	792	873	1,665	755	奈佐木区	112	114	226	127
西堤区	398	463	861	433	内山区	73	82	155	82
水流迫区	445	528	973	496	野尻1区	342	363	705	358
東方1区	403	483	886	456	野尻2区	346	430	776	421
東方2区	404	467	871	434	野尻3区	553	616	1,169	598
真方1区	363	413	776	413	野尻4区	848	976	1,824	925
真方2区	340	392	732	400	野尻5区	660	692	1,352	674
真方3区	305	348	653	331	野尻6区	550	672	1,222	630
南真方東区	674	721	1,395	665	合計	20,436	23,207	43,643	22,208

※令和4年10月1日現在(住民基本台帳人口)

● 産業(大分類)、男女別15歳以上就業者数

資料:企画政策課

産業別	総数				(旧小林市)				(旧須木村)				(旧野尻町)			
	総数 (人)		構成 (%)		総数 (人)		構成 (%)		総数 (人)		構成 (%)		総数 (人)		構成 (%)	
	男	女	男	女	男	女	男	女	男	女	男	女	男	女	男	女
平成22年 総数(参考)	23,300	12,334	10,966	100.0	18,317	9,679	8,638	100.0	1,014	573	441	100.0	3,969	2,082	1,887	100.0
平成27年 総数(参考)	22,741	11,775	10,966	100.0	18,039	9,324	8,715	100.0	843	458	385	100.0	3,859	1,993	1,866	100.0
令和2年 総数	21,298	10,907	10,391	100.0	17,042	8,717	8,325	100.0	694	376	318	100.0	3,562	1,814	1,748	100.0
第1次産業	4,025	2,395	1,630	18.9	2,676	1,644	1,032	15.7	247	157	90	35.6	1,102	594	508	30.9
農業	3,796	2,204	1,592	17.8	2,509	1,505	1,004	14.7	202	119	83	29.1	1,085	580	505	28.1
林業	223	187	36	1.0	161	135	26	0.9	45	38	7	6.5	17	14	3	0.4
漁業	6	4	2	0.0	6	4	2	0.0	0	-	-	0.0	0	-	-	0.0
第2次産業	4,142	2,732	1,410	19.4	3,308	2,170	1,138	19.4	135	92	43	19.5	699	470	229	19.6
鉱業,採石業,砂利採取業	5	5	0	0.0	1	1	-	0.0	1	1	-	0.1	3	3	-	0.1
建設業	1,750	1,466	284	8.2	1,338	1,120	218	7.9	57	51	6	8.2	355	295	60	10.0
製造業	2,387	1,261	1,126	11.2	1,969	1,049	920	11.6	77	40	37	11.1	341	172	169	9.6
第3次産業	12,888	5,662	7,226	60.5	10,849	4,805	6,044	63.7	312	127	185	45.0	1,727	730	997	48.5
電気・ガス・熱供給・水道業	31	25	6	0.1	25	21	4	0.1	0	-	-	0.0	6	4	2	0.2
情報通信業	48	35	13	0.2	36	25	11	0.2	0	-	-	0.0	12	10	2	0.3
運輸業,郵便業	601	518	83	2.8	486	421	65	2.9	11	9	2	1.6	104	88	16	2.9
卸売業,小売業	2,747	1,334	1,413	12.9	2,319	1,130	1,189	13.6	59	33	26	8.5	369	171	198	10.4
金融業,保険業	267	108	159	1.3	233	95	138	1.4	3	1	2	0.4	31	12	19	0.9
不動産業,物品賃貸業	158	91	67	0.7	133	75	58	0.8	2	-	2	0.3	23	16	7	0.6
学術研究,専門・技術サービス業	381	249	132	1.8	320	214	106	1.9	11	5	6	1.6	50	30	20	1.4
宿泊業,飲食サービス業	887	298	589	4.2	752	251	501	4.4	22	7	15	3.2	113	40	73	3.2
生活関連サービス業,娯楽業	678	268	410	3.2	574	235	339	3.4	16	4	12	2.3	88	29	59	2.5
教育,学習支援業	800	291	509	3.8	722	262	460	4.2	9	4	5	1.3	69	25	44	1.9
医療,福祉	3,931	917	3,014	18.5	3,260	787	2,473	19.1	97	17	80	14.0	574	113	461	16.1
複合サービス事業	375	221	154	1.8	320	187	133	1.9	8	4	4	1.2	47	30	17	1.3
サービス業(他に分類されないもの)	995	631	364	4.7	826	521	305	4.8	43	25	18	6.2	126	85	41	3.5
公務(他に分類されるものを除く)	989	676	313	4.6	843	581	262	4.9	31	18	13	4.5	115	77	38	3.2
分類不能の産業	243	118	125	1.1	209	98	111	1.2	0	-	-	0.0	34	20	14	1.0

※平成22年・平成27年・令和2年国勢調査 ※四捨五入の関係上、合計値が一致しない

# 3. 議会

## ● 歴代議長

資料:議会事務局

歴代	氏名	就任	退任
初代	下津佐 善治	平18.4.11	平19.3.30
2代	中屋敷 慶次	平19.5.15	平21.4.30
3代	深草 哲郎	平21.4.30	平23.4.30
4代	溝口 誠二	平23.5.17	平25.5.9
5代	溝口 誠二	平25.5.9	平27.4.30
6代	淵上 貞継	平27.5.18	平29.5.10
7代	杉元 豊人	平29.5.10	平31.4.30
8代	坂下 春則	令1.5.15	令3.5.11
9代	森田 哲朗	令3.5.11	在任中

※令和4年12月31日現在

## ● 歴代副議長

資料:議会事務局

歴代	氏名	就任	退任
初代	横山 章司	平18.4.11	平19.4.30
2代	小島 利春	平19.5.15	平21.4.30
3代	大浦 竹光	平21.4.30	平23.4.30
4代	蔵本 茂弘	平23.5.17	平25.5.9
5代	蔵本 茂弘	平25.5.9	平27.4.30
6代	福本 誠作	平27.5.18	平29.5.10
7代	森田 哲朗	平29.5.10	平31.4.30
8代	高野 良文	令1.5.15	令3.5.11
9代	下沖 篤史	令3.5.11	令4.12.13
10代	吉藤 洋子	令4.12.13	在任中

※令和4年12月31日現在

## ● 議会の開会状況

(単位:件) 資料:議会事務局

区分	定例会				臨時会					計
	3月	6月	9月	12月	1月	2月	4月	5月	11月	
会期日数 (本会議)	26 (7)	19 (6)	28 (5)	19 (6)	1 (1)	1 (1)	1 (1)	1 (1)	1 (1)	97 (29)
市長提出議案	37	17	33	32	3	2	4	14	3	145
議員提出議案	1	-	-	2	-	-	-	-	-	3
委員会提出議案	-	2	-	-	-	-	-	-	-	2
一般質問者	9	10	8	10						37
傍聴者数	18	65	22	29	1	1	1	1	1	139

※令和4年1月～令和4年12月末

## ● 市長提出付議事件

(単位:件) 資料:議会事務局

付議事件別		議決様態別							計
区分		原案 可決承認	修正可決	否決	継続審議	審議未了	撤回	その他 (終了)	
地方自治法 第96条第1項 議決事件	条例(1号)	36	-	-	-	-	-	-	36
	予算(2号)	58	-	-	-	-	-	-	58
	決算(3号)	11	-	-	-	-	-	-	11
	4号から14号 までの議案	1	-	-	-	-	-	-	1
地方自治法第96条第1項第15号及び 第96条第2項を含むその他すべての議案		23	-	-	-	-	-	7	30
専決処分案件	第179条	6	-	-	-	-	-	-	6
	第180条	-	-	-	-	-	-	3	3
計		135	-	-	-	-	-	10	145

※令和4年1月～令和4年12月末

## ● 議員提出付議事件

(単位:件) 資料:議会事務局

区分	種類別	議決様態別					計
		原案可決	修正可決	否決	継続審議	審議未了・ 撤回・その他	
	条例	2	-	-	-	-	2
	規則	-	-	-	-	-	-
	意見書	-	-	-	-	-	-
	決議	1	-	-	-	-	1
	その他	-	-	-	-	-	-
計		3	-	-	-	-	3

※令和4年1月～令和4年12月末

● 委員会提出付議事件

(単位:件) 資料:議会事務局

区分		議決様態別					計
		原案可決	修正可決	否決	継続審議	審議未了・撤回・その他	
種類別	条 例	-	-	-	-	-	-
	規 則	-	-	-	-	-	-
	意見書	2	-	-	-	-	2
	決 議	-	-	-	-	-	-
	その他	-	-	-	-	-	-
計		2	-	-	-	-	2

※令和4年1月～令和4年12月末

● 請願・陳情の処理状況

(単位:件) 資料:議会事務局

区分	請願				計	陳情				計
	3月	6月	9月	12月		3月	6月	9月	12月	
受 理 件 数	-	2	-	-	2	-	-	-	1	1
継続審査件数	-	-	-	-	-	-	-	-	-	-
採 択	-	2	-	-	2	-	-	-	-	-
不 採 択	-	-	-	-	-	-	-	-	1	1
取 り 下 げ	-	-	-	-	-	-	-	-	-	-
審 議 未 了	-	-	-	-	-	-	-	-	-	-
継 続 審 査	-	-	-	-	-	-	-	-	-	-

※令和4年1月～令和4年12月末



● 市議会議員名簿

資料：議会事務局

議席番号	氏名	党派	所属委員会
1	有木 将吾	無所属	市民厚生委員会、議会運営委員会
2	押領司 剛	無所属	○総務文教委員会、広報広聴委員会
3	前田 隆博	無所属	○市民厚生委員会、広報広聴委員会、議会運営委員会
4	貴嶋 憲太郎	無所属	経済産業委員会、◎広報広聴委員会、議会運営委員会
5	竹内 龍一郎	立憲民主党	◎総務文教委員会
6	舞田 重治	無所属	○経済産業委員会
7	内ノ倉 利春	無所属	市民厚生委員会、広報広聴委員会
8	吉藤 洋子	無所属	経済産業委員会、広報広聴委員会
9	西上 隆	無所属	市民厚生委員会、◎議会運営委員会
10	原 勝信	自民党	◎市民厚生委員会
12	鎌田 豊数	公明党	◎経済産業委員会
13	森田 哲朗	無所属	
14	大迫 みどり	日本共産党	総務文教委員会、○広報広聴委員会、議会運営委員会
15	高野 良文	無所属	総務文教委員会
16	時任 隆一	日本共産党	市民厚生委員会
17	坂下 春則	無所属	総務文教委員会
18	溝口 誠二	無所属	経済産業委員会
19	杉元 豊人	無所属	経済産業委員会、広報広聴委員会、○議会運営委員会

※令和4年12月31日現在 (定数19人)

注：◎…委員長、○…副委員長

※議席番号11番は欠員

## 4. 行政

### ● 歴代市長

資料:総務課

歴代	氏名	就任	退任
初代	堀 泰一郎	平成18.4.23	平成22.4.22
2代	肥後 正弘	平成22.4.23	平成30.4.22
3代	宮原 義久	平成30.4.23	在任中

※令和4年12月31日現在

### ● 歴代助役

資料:総務課

歴代	氏名	就任	退任
初代	末元 三夫	平成18.5.10	平成19.3.31

※平成19年4月1日廃止

### ● 歴代収入役

資料:総務課

歴代	氏名	就任	退任
初代	肥後 正弘	平成18.5.10	平成19.3.31

※平成19年4月1日廃止

### ● 歴代副市長

資料:総務課

歴代	氏名	就任	退任
初代	末元 三夫	平成19.4.1	平成22.4.22
〃	肥後 正弘	平成19.4.1	平成21.9.30
2代	西川 和孝	平成22.6.1	平成26.5.31
3代	前田 喜輝	平成26.6.1	平成30.4.22
4代	壺岐 秀彦	平成30.6.2	令和2.3.31
5代	鬼塚 保行	令和2.4.1	令和4.3.31
6代	鶴水 義広	令和4.4.28	在任中

※令和4年12月31日現在

### ● 歴代須木区長

資料:総務課

歴代	氏名	就任	退任
初代	加藤 建夫	平成18.5.1	平成20.4.30
2代	上床 洋昭	平成20.5.1	平成24.4.30

※平成24年5月1日廃止

### ● 歴代野尻町区長

資料:総務課

歴代	氏名	就任	退任
初代	長瀬 道大	平成22.3.23	平成24.3.22

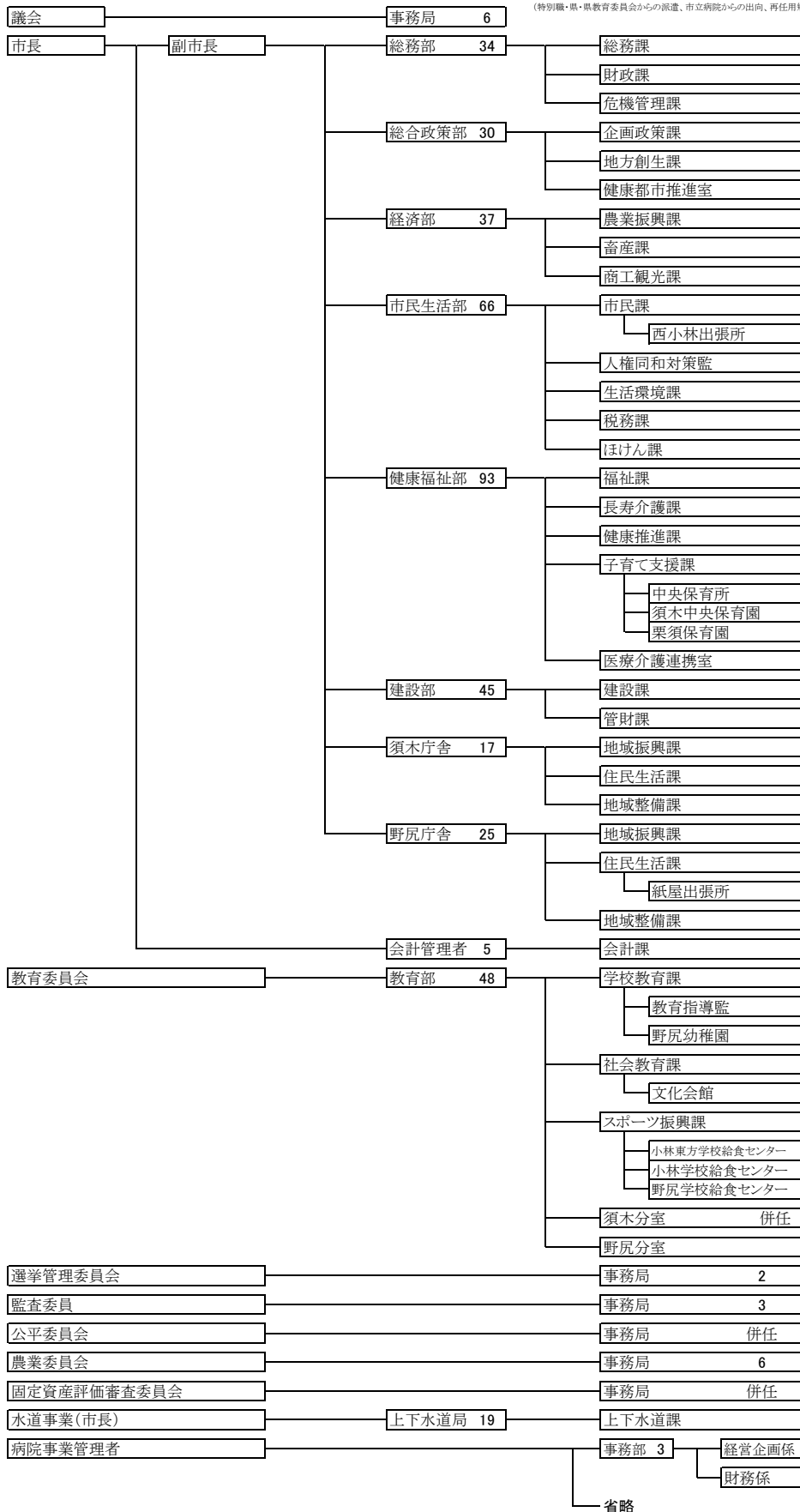
※平成24年3月23日廃止

● 市役所機構及び職員数(令和4年度)

資料:総務課・企画政策課

職員総数: 439 名

(特別職・県・県教育委員会からの派遣、市立病院からの出向、再任用短時間勤務職員は除く)



※組織機構:令和4年4月1日現在

※市民課長は選挙管理委員会事務局長を併任、市民生活部長は上下水道局長を併任、経済部長は建設部長を兼務

※会計管理者は会計課長事務取扱を兼務、須木総合支所長は須木庁舎住民生活課長事務取扱を兼務・教育部須木分室長を併任、野尻庁舎住民生活課長は教育部野尻分室長を併任

● 選挙人名簿登録人員 (単位:人) 資料:選挙管理委員会

調整期日	総数	
	男	女
平成28年9月1日	39,578	21,312
平成29年9月1日	39,052	21,032
平成30年9月1日	38,619	20,780
令和元年9月1日	38,175	20,535
令和2年9月1日	37,564	20,201
令和3年9月1日	37,140	19,946
令和4年9月1日	36,769	19,744

● 公職選挙投票状況

資料:選挙管理委員会

選挙名	執行年月日	当日有権者(人)		投票者(人)		投票率(%)		投票総数(票)	有効投票(票)	無効投票(票)	持ち帰り・その他(票)			
		総数	男	女	総数	男	女							
衆議院議員(比)	令3.10.31	37,091	17,179	19,912	18,944	8,878	10,066	51.07	51.68	50.55	18,944	18,464	480	-
衆議院議員(小)	令3.10.31	37,091	17,179	19,912	18,945	8,879	10,066	51.08	51.69	50.55	18,944	18,590	354	1
参議院議員(比)	令4.7.10	36,911	17,091	19,820	15,872	7,536	8,336	43.00	44.09	42.06	15,871	15,185	686	1
参議院議員(県)	令4.7.10	36,911	17,091	19,820	15,875	7,536	8,339	43.01	47.56	39.08	15,875	15,562	313	-
市長選挙	令4.4.17	無投票	-	-	-	-	-	無投票	-	-	-	-	-	-
県知事	令4.12.25	36,469	16,902	19,567	20,138	9,227	10,911	55.22	54.49	55.76	20,138	20,101	37	-
県議会議員	平31.4.7	無投票	-	-	-	-	-	無投票	-	-	-	-	-	-
市議会議員	平31.4.21	無投票	-	-	-	-	-	無投票	-	-	-	-	-	-
市議会議員(補欠)	令元.4.17	36,328	16,798	19,530	9,333	4,304	5,029	25.69	25.62	25.75	9,333	9,187	146	-
参議院議員(比)	令元.7.21	38,426	17,778	20,648	15,748	7,524	8,224	40.98	42.32	39.83	15,746	14,985	761	2
参議院議員(県)	令元.7.21	38,426	17,778	20,648	15,749	7,525	8,224	40.99	42.33	39.83	15,750	15,433	317	-

※令和4年12月31日現在

# 5. 財政

## ● 一般会計予算（当初予算）

資料：財政課

歳入	令和4年度		歳出	令和4年度	
	予算額(千円)	構成比(%)		予算額(千円)	構成比(%)
市 税	4,795,425	18.5	議 会 費	190,386	0.7
地 方 譲 与 税	332,092	1.3	総 務 費	3,975,566	15.3
利 子 割 交 付 金	2,289	0.0	民 生 費	9,862,820	38.0
配 当 割 交 付 金	8,097	0.0	衛 生 費	2,013,557	7.7
株 式 等 譲 渡 所 得 割 交 付 金	7,979	0.0	農 林 水 産 業 費	2,377,416	9.1
法 人 事 業 税 交 付 金	64,847	0.3	商 工 費	719,183	2.8
地 方 消 費 税 交 付 金	1,071,541	4.1	土 木 費	1,030,113	4.0
ゴ ル フ 場 利 用 税 交 付 金	5,265	0.0	消 防 費	752,238	2.9
環 境 性 能 割 交 付 金	18,605	0.1	教 育 費	1,684,583	6.5
地 方 特 例 交 付 金	19,110	0.1	災 害 復 旧 費	56,322	0.2
地 方 交 付 税	8,895,652	34.2	公 債 費	3,276,996	12.6
交 通 安 全 対 策 特 別 交 付 金	8,000	0.0	諸 支 出 金	20,820	0.1
分 担 金 及 び 負 担 金	109,754	0.4	予 備 費	20,000	0.1
使 用 料 及 び 手 数 料	177,183	0.7			
国 庫 支 出 金	3,893,940	15.0			
県 支 出 金	2,156,865	8.3			
財 産 収 入	31,269	0.1			
寄 附 金	1,202,001	4.6			
繰 入 金	1,002,647	3.9			
繰 越 金	1	0.0			
諸 収 入	1,479,390	5.7			
市 債	698,048	2.7			
合 計	25,980,000	100.0	合 計	25,980,000	100.0

※令和4年度一般会計予算書

## ● 特別会計予算（当初予算）

(単位：千円) 資料：財政課

令和4年度			
会計別	予算額	会計別	予算額
国民健康保険事業	6,233,800	介護保険事業	6,146,213
物品購入	1,500	後期高齢者医療事業	1,262,745
農業集落排水事業	220,122	西諸地区いじめ問題対策専門家委員会	133
西諸地域介護認定審査事業	33,128		

※令和4年度特別会計予算書

## ● 企業会計予算（当初予算）

(単位：千円) 資料：財政課

令和4年度	収益の収入及び支出		資本の収入及び支出	
	収入	支出	収入	支出
水道事業	867,940	919,492	423,366	660,626
下水道事業	575,254	546,061	361,945	518,810
病院事業	2,869,746	2,895,828	115,092	290,616

※令和4年度小林市水道事業会計予算書、令和4年度小林市立病院事業会計予算書

● 一般会計決算

(単位:円) 資料:財政課

令和3年度	予算現額	決算額		歳入歳出差引残額
		収入済額	支出済額	
	33,924,593,146	32,491,389,270	31,405,526,022	1,085,863,248

※令和3年度歳入歳出決算書

● 特別会計決算

(単位:円) 資料:財政課

令和3年度					
会計別	歳入	歳出	会計別	歳入	歳出
国民健康保険事業	6,479,289,443	6,308,191,843	介護保険事業	6,069,266,033	5,916,810,032
物品購入	1,608,926	1,608,926	後期高齢者医療事業	1,308,711,371	1,306,598,267
農業集落排水事業	225,894,188	207,248,484	西諸地区いじめ問題対策専門家委員会	133,000	63,360
西諸地域介護認定審査事業	43,227,685	38,867,041			

※令和3年度歳入歳出決算書

● 企業会計決算

(単位:円) 資料:財政課

令和3年度	収益的収入及び支出		資本的収入及び支出	
	収入	支出	収入	支出
水道事業	879,158,744	897,699,999	407,807,182	727,924,512
下水道事業	603,942,294	570,740,740	243,049,000	394,371,135
病院事業	2,764,194,911	2,769,376,081	89,540,000	239,433,642

※令和3年度小林市水道事業会計決算書、令和3年度小林市下水道事業会計決算書、令和3年度小林市立病院事業会計決算書

● 年度末未償還市債額

(単位:千円) 資料:財政課

総額	会計別の内訳				
	一般会計	農業集落排水事業	下水道事業	水道事業	病院事業
41,158,329	28,674,878	569,188	4,271,640	5,173,888	2,468,735

※令和3年度末現在 決算審査意見書(一般会計・特別会計)及び決算統計(病院事業・水道事業・下水道事業)より

● 未償還市債の内訳(一般会計)

(単位:千円) 資料:財政課

種別	金額	種別	金額
総額	28,674,878	まちづくり	393,542
1. 普通債	19,476,802	その他	3,693,974
土木	8,018,554	2. 災害復旧費	357,880
農林水産	2,653,930	土木	251,019
教育	2,208,060	農林水産	40,601
公営住宅	722,035	厚生労働施設	507
社会福祉施設	193,332	文教施設	253
消防	1,116,383	その他	65,500
衛生施設	476,992	3. その他	8,840,196

※令和3年度決算審査意見書

● 年度別起債額

(単位:千円) 資料:財政課

年度	起債総額	市民1人当たり起債額	1世帯当たり起債額
令和3年	2,024,353	48	106

※人口、世帯数は令和4年4月1日現在(現住人口…42,545人、世帯数…19,013世帯) ※四捨五入

● 市税収納状況(令和3年度)

資料:税務課

税目	調定額(千円)	収入済額(千円)	不納欠損額(千円)	収入未済額(千円)	収納率(%)
総額	5,044,244	4,835,671	25,635	182,993	95.86
市 民 税	1,840,795	1,795,030	5,318	40,501	97.51
固 定 資 産 税	2,461,927	2,316,320	17,849	127,758	94.09
軽自動車税	210,481	201,362	1,002	8,118	95.67
市たばこ税	362,125	362,125	0	0	100
特別土地保有税	-	-	-	-	-
都市計画税	168,678	160,596	1,467	6,616	95.21
旧法による税	-	-	-	-	-
入 湯 税	237	237	0	0	100.00

※令和3年度歳入歳出決算書

※千円未満四捨五入

※還付未済額 53,800円(市民税53,800円)

● 県税収納状況 (令和3年度)

資料:税務課

税目	調定額(千円)	収入済額(千円)	不納欠損額(千円)	収入未済額(千円)	収納率(%)
総額	3,617,593	3,561,764	4,630	51,199	98.5
個人県民税	1,605,518	1,554,182	4,498	46,838	96.8
法人県民税	95,218	94,876	0	343	99.6
利子割県民税	1,541	1,541	0	0	100.0
個人事業税	72,191	72,148	0	44	99.9
法人事業税	780,270	779,008	0	1,262	99.8
不動産取得税	104,159	102,409	0	1,751	98.3
ゴルフ場利用税	11,329	11,329	0	0	100.0
自動車税種別割	847,527	846,433	133	961	99.9
狩 猟 税	1,929	1,929	0	0	100.0
産業廃棄物税	97,909	97,909	0	0	100.0

※小林県税事務所管内の状況(資料:税務統計書No.62)

※千円未満四捨五入

● その他の収入 (令和3年度)

資料:税務課

区分	調定額(千円)	収入済額(千円)	収納率(%)
延滞金(市)	5,204	5,204	100.0
延滞金(県)	3,640	3,640	100.0
不申告加算金(県)	0	0	-
過少申告加算金(県)	20	20	100.0
重加算金(県)	285	102	35.9
滞納処分費(県)	0	0	-
過年度収入(県)	56	0	0.0

※小林県税事務所管内の状況(資料:税務統計書No.62)、令和3年度歳入歳出決算書(市)

※千円未満切捨て

● 課税された固定資産課税標準額

(単位:千円) 資料:税務課

区分	課税標準額
総数	162,408,892
土 地	46,284,290
家 屋	81,304,143
償 却 資 産	34,820,459

※令和4年1月1日現在

※令和4年度概要調書

● 課税された土地

資料: 税務課

地目別	地積(㎡)	課税標準額(千円)	筆数(筆)
合計	163,590,886	46,284,290	148,334
田	21,803,336	2,339,987	20,313
畑	43,316,321	1,875,895	29,039
宅地	17,777,169	34,025,388	50,261
鉱泉地	29	1,598	2
池沼	33,503	5,939	53
山林	68,219,800	2,045,889	33,283
牧場	635,803	23,948	88
原野	8,562,879	131,055	10,635
雑種地	3,242,046	5,834,591	4,660
その他	0	0	0

※令和4年1月1日現在(令和4年度概要調書)

● 課税された償却資産

(単位: 千円) 資料: 税務課

種類	課税標準額
総額	34,820,459
構築物	5,130,021
機械及び装置	13,318,299
船舶	84
車両及び運搬具	40,436
工具、器具及び備品	3,369,293
総務大臣が価格等を決定し配分したもの	12,962,326

※令和4年度概要調書

● 課税された家屋

資料: 税務課

種別	棟数(棟)	床面積(㎡)	課税標準額(千円)	1㎡当たり単価(円)
木造	41,518	2,956,847	46,291,599	15,656
総数	41,518	2,956,847	46,291,599	15,656
専用住宅	25,288	2,117,076	40,059,417	18,922
共同住宅・寄宿舍	170	51,877	2,028,271	39,098
併用住宅	912	73,167	943,154	12,890
旅館・料亭・ホテル	111	5,382	67,297	12,504
事務所・銀行・店舗	689	48,154	1,034,471	21,483
劇場・病院	18	2,601	79,565	30,590
工場・倉庫	206	26,211	200,978	7,668
土蔵	2	131	313	2,389
附属家	14,122	632,248	1,878,133	2,971
非木造	9,152	1,561,011	35,012,544	22,429
総数	9,152	1,561,011	35,012,544	22,429
鉄骨鉄筋コンクリート造	7	6,893	670,001	97,200
鉄筋コンクリート造	234	134,440	9,314,820	69,286
鉄骨造	2,232	733,954	20,771,008	28,300
軽量鉄骨造	6,355	677,273	4,173,991	6,163
れんが造・コンクリートブロック造	320	8,364	82,552	9,870
その他	4	87	172	1,977

※令和4年度概要調書



● 公有財産（土地及び建物）

（単位：㎡） 資料：管財課

区分		土地	建物		
			木造	非木造	延べ面積
本 庁 舎		41,727.00	2,082.32	16,429.08	18,511.40
その他の 行政機関	消 防 施 設	37,245.12	880.03	2,269.51	3,149.54
	その他の施設	14,345.26	-	80.00	80.00
	小計	51,590.38	880.03	2,349.51	3,229.54
公 共 用 財 産	学 校	433,666.95	4,277.20	77,030.19	81,307.39
	公 営 住 宅	172,330.07	9,991.60	36,446.91	46,438.51
	公 園	701,276.79	753.22	6,008.24	6,761.46
	その他の施設	1,506,860.96	12,476.33	80,869.82	93,346.15
	小計	2,814,134.77	27,498.35	200,355.16	227,853.51
普通財産	原 野	201,859.92	-	-	-
	山 林	9,389,100.00	-	-	-
	そ の 他	324,137.98	2,721.49	16,750.50	19,471.99
	小計	9,915,097.90	2,721.49	16,750.50	19,471.99
合計		12,822,550.05	33,182.19	235,884.25	269,066.44

※令和3年度歳入歳出決算書

● 公有財産（その他）

資料：管財課

山林 ・ 原野					
面積(㎡)			立木の推定蓄積量(㎡)		
合計	所有	分収	合計	所有	分収
15,507,234.92	9,590,959.92	5,916,275.00	438,466.00	313,491.00	124,975.00

物権(千円)	有価証券(千円)	出資による権利(千円)
4,673	114,500	206,923

※令和3年度歳入歳出決算書

● 債権・基金

（単位：円） 資料：管財課

債権	基金
1,404,730,000	7,998,062,000

※令和3年度歳入歳出決算書

## 6. 市民所得

### ● 市内総生産

資料：宮崎県総合政策部統計調査課「令和元年度 宮崎県の市町村民経済計算」

経済活動の種類	平成30年度			令和元年度		
	実数 (百万円)	対前年度増加率 (%)	構成比 (%)	実数 (百万円)	対前年度増加率 (%)	構成比 (%)
(1) 農業	13,759	△ 10.7	9.9	14,794	7.5	10.8
(2) 林業	851	17.5	0.6	913	7.3	0.7
(3) 水産業	23	7.0	0.0	32	38.1	0.0
(4) 鉱業	14	8.7	0.0	11	△ 17.1	0.0
(5) 製造業	12,677	2.0	9.2	12,984	2.4	9.5
(6) 電気・ガス・水道・廃棄物処理業	6,316	2.5	4.6	6,609	4.6	4.8
(7) 建設業	9,743	17.9	7.0	7,088	△ 27.3	5.2
(8) 卸売・小売業	14,435	△ 1.8	10.4	14,277	△ 1.1	10.4
(9) 運輸・郵便業	4,948	4.6	3.6	5,199	5.1	3.8
(10) 宿泊・飲食サービス業	3,260	△ 4.8	2.4	2,836	△ 13.0	2.1
(11) 情報通信業	3,499	2.5	2.5	3,328	△ 4.9	2.4
(12) 金融・保険業	3,222	△ 6.9	2.3	3,393	5.3	2.5
(13) 不動産業	12,419	△ 3.5	9.0	12,456	0.3	9.1
(14) 専門・科学技術・業務支援サービス業	6,878	△ 0.2	5.0	6,421	△ 6.6	4.7
(15) 公務	9,635	△ 7.3	7.0	9,846	2.2	7.2
(16) 教育	6,412	△ 1.5	4.6	6,575	2.5	4.8
(17) 保健衛生・社会事業	23,115	0.1	16.7	23,672	2.4	17.3
(18) その他のサービス	6,115	△ 1.7	4.4	5,833	△ 4.6	4.3
小計	137,324	△ 1.0	99.3	136,268	△ 0.8	99.4
輸入品に課される税・関税	2,573	8.6	1.9	2,466	△ 4.1	1.8
(控除) 総資本形成に係る消費税	1,543	4.0	1.1	1,578	2.3	1.2
合計(市内総生産)	138,354	△ 0.9	100.0	137,157	△ 0.9	100.0

※令和元年度推計と同時に、過去に遡り推計し直すため、平成30年度の数値は令和3年度版統計書と一致しない

※四捨五入の関係上、合計値が一致しない

(参考)

第 1 次 産 業	14,633	△ 9.5	10.6	15,740	7.6	11.5
第 2 次 産 業	22,433	8.3	16.2	20,083	△ 10.5	14.6
第 3 次 産 業	100,257	△ 1.6	72.5	100,446	0.2	73.2

※四捨五入の関係上、合計値が一致しない

● 市民所得

資料:宮崎県総合政策部統計調査課「令和元年度 宮崎県の市町村民経済計算」

	平成30年度(参考)		令和元年度(参考)	
	実数(百万円)	構成比(%)	実数(百万円)	構成比(%)
1. 雇 用 者 報 酬	71,411	66.2	73,673	70.8
(1)賃金・俸給	59,575	55.3	61,781	59.4
(2)雇主の社会負担	11,836	11.0	11,892	11.4
2. 財 産 所 得	3,843	3.6	4,732	4.5
a受取	5,342	5.0	4,753	4.6
b支払	1,499	1.4	21	0.0
(1)一般政府	△ 592	△ 0.5	213	0.2
(2)家計	4,266	4.0	4,353	4.2
(3)対家計民間非営利団体	169	0.2	166	0.2
3. 企 業 所 得	32,553	30.2	25,690	24.7
(1)民間法人企業	13,970	13.0	12,362	11.9
(2)公的企業	577	0.5	483	0.5
(3)個人企業	18,006	16.7	12,845	12.3
① 農林水産業	8,082	7.5	4,550	4.4
② その他の産業	4,004	3.7	3,465	3.3
③ 持ち家	5,920	5.5	4,830	4.6
市民所得	107,806	100.0	104,095	100.0
民間法人企業所得(配当受払前)	13,960		12,234	

※最新年度と前年度では推計方法等が異なる場合があるため、厳密には比較できない

※四捨五入の関係上、合計値が一致しない

(参考)

	平成30年度		令和元年度	
	対前年度増減率(%)	対前年度増減率(%)	対前年度増減率(%)	対前年度増減率(%)
人 口 (人)	44,581		44,034	
就 業 者 数 (人)	24,148	△ 0.1	24,136	△0.0
就業者1人当たり市内総生産(千円)	5,729	△ 0.8	5,683	△0.8

※人口は、宮崎県現住人口調査(各年10月1日現在)で推計

※就業者数は、国勢調査(令和2年10月1日現在)の結果を基にして、就業値ベースで推計

# 7. 農林業

## ● 経営耕地のある農家数と経営耕地面積

資料:企画政策課

区分	総農家		販売農家		自給の農家	
	農家数(戸)	面積(ha)	農家数(戸)	面積(ha)	農家数(戸)	面積(ha)
平成22年	4,032	5,062	2,687	4,825	1,345	238
平成27年	3,469	4,531	2,260	4,314	1,209	218
令和2年	2,692	3,910	1,707	3,734	985	176

※2010年農林業センサス(平成22年2月1日現在)(小林市、旧野尻町 合算)

※2015年農林業センサス(平成27年2月1日現在)

※2020年農林業センサス(令和2年2月1日現在)

## ● 耕作放棄地面積

(単位:ha) 資料:企画政策課

区分	耕作放棄地面積	総農家分			土地持ち非農家分
		販売農家分	自給の農家分	土地持ち非農家分	
平成22年	334	236	146	90	98
平成27年	396	240	147	93	156
令和2年	-	-	-	-	-

※土地持ち非農家:農家以外で、耕地及び耕作放棄地を5a以上所有している世帯

※2010年農林業センサス(平成22年2月1日現在)(小林市、旧野尻町 合算)

※2015年農林業センサス(平成27年2月1日現在)

※2020年農林業センサス(令和2年2月1日現在) ※令和2年は耕作放棄地の集計なし

## ● 経営耕地の状況(農業経営体)

資料:企画政策課

区分	経営耕地総面積(ha)	田		畑		樹園地	
		経営体数(経営体)	面積(ha)	経営体数(経営体)	面積(ha)	経営体数(経営体)	面積(ha)
平成22年	5,195	2,504	1,674	2,193	3,077	381	444
平成27年	4,596	2,123	1,610	1,757	2,661	326	325
令和2年	4,396	1,563	1,366	1,307	2,784	217	246

※2010年農林業センサス(平成22年2月1日現在)(小林市、旧野尻町 合算)

※2015年農林業センサス(平成27年2月1日現在)

※2020年農林業センサス(令和2年2月1日現在)

## ● 経営耕地面積規模別経営体数(個人経営体)

(単位:戸) 資料:企画政策課

区分	合計	経営耕地なし	経営耕地面積							
			0.3ha未満	0.3~1.0	1.0~2.0	2.0~3.0	3.0~5.0	5.0~10.0	10.0~20.0	20ha以上
平成22年	2,687	20	36	1,067	813	319	285	126	17	4
平成27年	2,287	27	23	938	632	274	226	137	26	4
令和2年	1,728	18	36	642	459	217	189	136	28	3

※2010年農林業センサス(平成22年2月1日現在)(小林市、旧野尻町 合算)

※2015年農林業センサス(平成27年2月1日現在) ※平成27年までは販売農家の数値

※2020年農林業センサス(令和2年2月1日現在)

● 農産物販売金額規模別経営体数(個人経営体)

資料:企画政策課

区分	合計	販売なし	50万円未満	50～100	100～300	300～500	500～1,000	1,000～3,000	3,000～5,000	5,000万円以上
平成22年:(戸)	2,687	151	557	406	663	227	284	291	47	61
平成27年:(戸)	2,287	148	567	240	495	215	273	240	50	59
令和2年:(経営体)	1,728	119	359	162	299	207	247	234	57	44

※2010年農林業センサス(平成22年2月1日現在) (小林市、旧野尻町 合算)

※2015年農林業センサス(平成27年2月1日現在) ※平成27年までは販売農家の数値

※2020年農林業センサス(令和2年2月1日現在)

● 年齢階層別の農業従事者数(自営農業に従事した世帯員数)

(単位:人) 資料:企画政策課

区分	総数	15～19	20～29	30～39	40～49	50～59	60～69	70～79	80歳以上
合計	3,674	13	85	164	265	544	1,054	955	594
男	2,049	10	56	105	153	303	568	502	352
女	1,625	3	29	59	112	241	486	453	242

※2020年農林業センサス(令和2年2月1日現在)

● 保有山林面積規模別経営体数(林業経営体)

(単位:経営体) 資料:企画政策課

区分	合計	保有山林なし	3ha未満	3～5	5～10	10～50	50ha以上
令和2年	40	6	3	8	9	9	5

※2020年農林業センサス(令和2年2月1日現在)

● 畜産生産状況

資料:畜産課

項目		飼養戸数 (戸)	飼養頭羽数 (頭、千羽)	総生産額 (千円)
肉用繁殖牛	雌子牛	717	12,984	3,212,323
	去勢子牛			3,996,412
	計	717	12,984	7,208,736
肥育	黒毛和種	53	11,043	9,595,726
	交雑種等		4,495	1,894,597
	中間		1,969	1,033,815
	和牛経産		332	188,948
	計	53	17,839	12,713,087
酪農	ヌレ子	29	72	10,188
	生乳		902	806,881
	計	29	974	817,069
養豚	仔豚	4	1,303	169,759
	肉豚	25	28,498	4,643,756
	一貫	16	15,024	1,827,914
	計	45	44,825	6,641,429
養鶏	レイヤー	1	6	15,300
	種鶏	1	179	864,000
	ブロイラー	35	3,276	7,155,291
	計	37	3,461	8,034,591
馬	肥育	2	20	3,069
計				35,417,980

※令和3年度

※四捨五入の関係上、合計値が一致しない

● 酪農

資料:畜産課

年度	飼養頭数 (頭)	搾乳頭数 (頭)	搾乳	
			乳量 (t)	販売金額 (千円)
平成29年	1,392	936	8,710	937,221
平成30年	1,192	837	8,255	884,114
令和元年	1,027	810	7,707	838,541
令和2年	900	798	7,366	810,260
令和3年	902	799	7,238	817,069

● 農作物生産状況

資料: 農業振興課

品目		作付面積 (ha)	収穫量 (t)	生産高 (千円)
普通作物	水 稲	964.0	4,926.0	1,124,779
	小 麦	0.3	0.6	15
	そ ば	4.0	5.2	686
	大 豆	0.3	0.4	94
	小計	968.6	4,932.2	1,125,574
野菜	さ と い も	68.4	1,285.6	113,102
	き よ う い も	3.9	55.2	20,122
	だ い こ ん	96.5	5,680.2	156,064
	か ん し よ	134.7	3,604.4	199,448
	じ ゃ が い も	21.8	661.9	39,630
	ご ぼ う	134.8	2,600.0	402,041
	メ ロ ン	17.4	469.8	266,923
	ピ ー マ ン	15.5	1,064.2	441,223
	き ゆ う り	11.7	824.7	211,251
	い ち ご	4.4	145.3	183,087
	キ ャ ベ ツ	32.3	1,669.6	69,953
	ほうれんそう	330.2	6,558.9	484,685
	に ん じ ん	121.0	4,127.4	229,993
	え だ ま め	67.3	234.0	17,720
	に ん に く	15.1	64.2	128,400
	こ ま つ な	8.8	253.1	21,243
	し ょ う が	10.0	319.0	67,491
	そ の 他 野 菜	35.0	521.5	103,040
小計	1,128.8	30,139.0	3,155,416	
果樹	な し	25.0	523.6	175,406
	ぶ ど う	55.9	669.8	402,550
	ゆ ず	37.0	293.0	18,459
	く り	166.0	26.6	13,300
	マ ン ゴ ー	12.6	195.0	539,760
	き ん か ん	0.5	15.5	13,600
	そ の 他 果 樹	9.3	68.9	38,198
	小計	306.3	1,792.4	1,201,273
特用作物	た ば こ	24.6	60.0	107,587
	薬 用 作 物	0.4	0.4	1,048
	茶	111.8	198.6	116,512
	小計	136.8	259.0	225,147
花き	切 り 花	11.9	3,567 (千本)	195,352
	鉢 物	2.9	1,861 (千鉢)	127,515
	小計	14.8		322,867
合計		2,555.3		6,030,277

※令和3年度

※四捨五入の関係上、合計値が一致しない

● 林産物生産状況 (単位:t) 資料:農業振興課

年度	椎茸(乾)
令和3年	1.32

● 公私有林野面積 (単位:ha) 資料:農業振興課

総面積	11,437.34
針葉樹林	6,340.60
広葉樹林	4,054.44
竹林	357.73
無立木地	684.57
内) 制限林	1,259.00

※令和3年4月1日現在

● 公私有林野伐採面積と材積及び造林面積 資料:農業振興課

伐採面積と材積	面積 (ha)	材積 (m <sup>3</sup> )	造林面積 (ha)	針葉樹	140.75	
	針葉樹	300.96		60,192.0	広葉樹	12.51
	広葉樹	8.03		1,525.7	計	153.26

※令和3年度

注:伐採面積は間伐を含む

● 農業委員会処理事業量 資料:農業委員会

令和3年度		件数(件)	面積(a)
農地法第3条関係	所有権移転	120	4,496
	賃借権の設定	3	51
	賃借権の移転	-	-
	使用貸借の設定	11	851
	使用貸借移転	-	-
農地法第4条関係(関係農地の転用)		33	824
農地法第18条第6項関係(賃貸借契約の合意解除)		90	3,965
農地法第5条関係	移転に伴う所有権移転	84	1,165
	転用に伴う賃借権の設定	6	58
	転用に伴う使用貸借の設定	5	53
非農地証明		44	748
嘱託登記事務	所有権移転登記	214	6,279

● 農業経営基盤強化促進事業 資料:農業委員会

令和3年度	件数(件)	面積(a)
所有権移転	214	6,279
賃借権	61	2,496
使用貸借	22	2,032



● 農業共済金支払状況

資料：NOSAI宮崎西諸センター

年度		平成29年度	平成30年度	令和元年度	令和2年度	令和3年度
支払共済金総額(千円)		472,141	531,575	495,350	522,999	579,465
水 稲	被害面積(a)	866.0	526.3	3,470.3	1,329.4	524.8
	支払共済金(千円)	1,280	829	6,423	2,853	1,032
家 畜	事故頭数(頭)	29,884	32,883	30,854	31,900	32,715.0
	支払共済金(千円)	463,194	505,106	479,354	527,621	566,970
建 物	事故棟数(棟)	44	32	25	47	59
	支払共済金(千円)	7,667	25,640	9,573	19,753	11,463

● 農業共済引受状況

資料：NOSAI宮崎西諸センター

年度		平成29年度	平成30年度	令和元年度	令和2年度	令和3年度
水 稲	引受面積(a)	89,183.9	86,356.1	70,443.7	62,969.5	58,305.6
	掛金徴収額(千円)	6,628	4,466	3,948	3,431	3,489
家 畜	引受頭数(頭)	48,449	62,913	86,822	91,980	101,457
	掛金徴収額(千円)	280,167	286,012	221,364	248,577	271,394
建 物	共済金額(千円)	58,571,430	57,053,370	55,323,366	53,842,410	53,092,660
	掛金徴収額(千円)	62,651	61,377	60,728	60,130	59,942

## 8. 商工業

### ● 卸売・小売業別の事業所数、従業者数、年間商品販売額

資料：企画政策課

	総数			卸売業			小売業		
	事業所数 (事業所)	従業者数 (人)	年間商品 販売額 (百万円)	事業所数 (事業所)	従業者数 (人)	年間商品 販売額 (百万円)	事業所数 (事業所)	従業者数 (人)	年間商品 販売額 (百万円)
令和3年	481	3,107	68,478	80	571	23,168	401	2,536	45,310

※令和3年経済センサス活動調査(令和3年6月1日現在)

※管理、補助的経済活動のみを行う事業所、産業細分類が格付不能の事業所、卸売の商品販売額(仲介手数料を除く)、

小売の商品販売額及び仲介手数料のいずれの金額もない事業所は含まない

※民営事業所のみ

### ● 産業別事業所数、従業者数、年間商品販売額等

資料：企画政策課

	事業所数 (事業所)	従業者数 (人)	年間商品販売額 (百万円)	売場面積 (㎡)
総計	481	3,107	68,478	62,848
卸売業計	80	571	23,168	-
各種商品卸売	-	-	-	-
各種商品	-	-	-	-
繊維・衣服等卸売	-	-	-	-
繊維品	-	-	-	-
衣服・身の回り品	-	-	-	-
飲食料品卸売	20	197	5,797	-
農畜産物・水産物	15	179	x	-
食料・飲料	5	18	x	-
建築材料、鉱物・金属材料等卸売	23	165	6,603	-
建築材料	12	78	2,197	-
化学製品	5	18	506	-
石油・鉱物	2	8	x	-
鉄鋼製品	1	6	x	-
非鉄金属	2	14	x	-
再生資源	1	41	x	-
機械器具卸売	21	102	3,950	-
産業機械器具	12	65	2,478	-
自動車	6	26	986	-
電気機械器具	2	8	x	-
その他の機械器具	1	3	x	-
その他の卸売	16	107	6,818	-
家具・建具・じゅう器等	1	6	x	-
医薬品・化粧品等	8	57	4,404	-
紙・紙製品	1	2	-	-
他に分類されない	6	42	x	-

● 産業別事業所数、従業者数、年間商品販売額等

	事業所数 (事業所)	従業者数 (人)	年間商品販売額 (百万円)	売場面積 (㎡)
小売業計	401	2,536	45,310	62,848
各種商品小売	-	-	-	-
百貨店・総合スーパー	-	-	-	-
その他(従業者が常時50人未満のもの)	-	-	-	-
織物・衣服・身の回り品小売	29	177	1,903	9,651
呉服・服地・寝具	4	14	x	x
男子服	1	5	x	x
婦人・子供服	13	99	936	2,681
靴・履物	2	7	x	x
その他	9	52	686	5724
飲食物品小売	120	1,129	16,617	26,865
各種食料品	16	387	7,671	14,388
野菜・果実	11	38	533	697
食肉	9	28	405	395
鮮魚	2	5	-	-
酒	11	25	171	219
菓子・パン	23	155	676	1,126
その他	48	491	7,162	10,040
機械器具小売	83	362	8,941	7,284
自動車	55	254	6,290	1,312
自転車	3	3	-	-
機械器具	25	105	2,650	5,972
その他	156	799	15,550	19,048
家具・建具・畳	11	30	124	1,189
じゅう器	4	5	-	-
医薬品・化粧品	39	211	4,776	4,842
農耕用品	11	50	1,358	768
燃料	42	203	5,412	100
書籍・文房具	8	80	310	614
スポーツ用品等	5	14	101	195
写真機・時計・眼鏡	8	27	241	710
他に分類されない	28	179	3,227	10,630
無店舗	13	69	2,300	-
通信販売・訪問販売	7	32	1107	-
自動販売機	2	17	x	-
その他	4	20	x	-

※令和3年経済センサス活動調査(令和3年6月1日現在)

※管理、補助的経済活動のみを行う事業所、産業細分類が格付不能の事業所、卸売の商品販売額(仲介手数料を除く)、

小売の商品販売額及び仲介手数料のいずれの金額もない事業所は含まない

※従業者数とは、「個人事業主」、「無給家族従業者」、「有給役員」及び「常用雇用者」の計であり、臨時雇用者は含めていない

※事業所数は、法人組織の事業所と個人経営の事業所の合計

※四捨五入の関係上、合計値が一致しない

● 産業中分類別(従業員4人以上)事業所数、従業者数、製造品出荷額等

資料:企画政策課

	令和元年			令和2年		
	事業所数 (事業所)	従業者数 (人)	製造品出荷額等 (万円)	事業所数 (事業所)	従業者数 (人)	製造品出荷額等 (万円)
総数	69	2,044	4,495,986	67	2,032	4,563,876
食料品製造業	18	717	2,609,908	16	659	2,631,208
飲料・たばこ製造業	9	150	403,794	9	207	467,167
繊維工業	6	442	581,252	6	426	531,725
木材製造業	13	183	202,275	12	183	206,995
家具製造業	-	-	-	-	-	-
パルプ・紙製造業	-	-	-	-	-	-
印刷業	2	19	x	2	16	x
化学製品製造業	-	-	-	1	23	x
石油製品・石炭製品製造業	1	6	x	1	5	x
プラスチック製品製造業	7	209	269,219	7	201	238,824
ゴム製品製造業	2	34	x	2	34	x
皮製品製造業	-	-	-	-	-	-
窯業・土石製品製造業	3	53	74,477	3	52	71,802
鉄鋼業	-	-	-	-	-	-
非鉄製品製造業	-	-	-	-	-	-
金属製品製造業	5	130	192,078	4	121	186,731
はん用機械製造業	-	-	-	1	12	x
生産用機械製造業	-	-	-	-	-	-
業務用機械製造業	-	-	-	-	-	-
電子部品製造業	-	-	-	-	-	-
電気機械製造業	-	-	-	-	-	-
情報機械製造業	-	-	-	-	-	-
輸送機械製造業	1	82	x	1	74	x
その他の製造業	2	19	x	2	19	x

※令和元、2年工業統計調査

● 産業中分類別(従業員4人以上)事業所数、従業者数、製造品出荷額等の推移

資料:企画政策課

事業所数				従業者数				製造品出荷額等			
元年 (事業所)	2年 (事業所)	増減数 (事業所)	増減率 (%)	元年 (人)	2年 (人)	増減数 (人)	増減率 (%)	元年 (万円)	2年 (万円)	増減数 (万円)	増減率 (%)
69	67	△ 2	△ 2.9	2,044	2,032	△ 12	△ 0.6	4,495,986	4,563,876	67,890	1.5

※令和元、2年工業統計調査

● 経営組織別事業所数

(単位:事業所) 資料:企画政策課

年度	総数	民営				国・地方公共団体
		合計	個人	法人	法人で ない団体	
平成28年	2,412	2,318	1,123	1,176	19	94

※平成28年経済センサス活動調査(平成28年6月1日現在)

● 産業別事業所数、従業者数（公務を除く）

資料：企画政策課

産業大分類	事業所数 (事業所)	従業者数		
		構成比(%)	(人)	構成比(%)
総数	2,318	100.0	18,060	100.0
農 林 漁 業	78	3.4	1,077	6.0
鉱業,採石業,砂利採取業	-	-	-	-
建 設 業	241	10.4	1,363	7.5
製 造 業	141	6.1	2,128	11.8
電気・ガス・熱供給・水道業	-	-	-	-
情 報 通 信 業	5	0.2	10	0.1
運 輸 業 , 郵 便 業	32	1.4	470	2.6
卸 売 ・ 小 売 業	624	26.9	3,936	21.8
金 融 ・ 保 険 業	39	1.7	340	1.9
不 動 産 業 , 物 品 賃 貸 業	61	2.6	184	1.0
学術研究,専門・技術サービス業	74	3.2	294	1.6
宿泊業,飲食サービス業	311	13.4	1,418	7.9
生活関連サービス業,娯楽業	249	10.7	939	5.2
教育・学習支援業	54	2.3	340	1.9
医 療 , 福 祉	220	9.5	4,196	23.2
複 合 サ ー ビ ス 業	24	1.0	415	2.3
サ ー ビ ス 業 (他に分類されないもの)	165	7.1	950	5.3

※平成28年経済センサス活動調査(平成28年6月1日現在)

※四捨五入の関係上、合計値が一致しない

● 中小企業融資預託利用状況

資料：商工観光課

年度	市預託額 (千円)	融資状況	
		件数(件)	金額(千円)
平成29年	150,000	246	582,353
平成30年	150,000	286	688,486
令和元年	150,000	321	849,126
令和2年	150,000	255	597,468
令和3年	150,000	190	600,578

● 観光地別観光客数

(単位：人) 資料：商工観光課

観光地名	平成29年	平成30年	令和元年	令和2年	令和3年
	観光客数	観光客数	観光客数	観光客数	観光客数
生 駒 高 原	109,487	103,332	131,495	69,982	124,794
ひ な も り 台	82,292	77,345	85,709	76,519	65,674
す き む ら ん ど	61,917	62,075	51,323	45,936	41,324
の じ り こ び あ	202,466	182,741	160,630	102,907	112,330
ゆ ～ ぱ る の じ り	159,583	157,274	149,314	114,525	88,092
北きりしまコスモドーム	2,422	1,864	1,973	-	-

## 9. 民生労働

### ● 民生委員

(単位:人) 資料:福祉課

項目	総数	男	女	1人当たり平均	
				世帯	人員
民生委員・児童委員	108	39	69	184	363
主任児童委員	12	-	12		

※令和4年4月1日現在

### ● 募金の状況

資料:福祉課・社会福祉協議会

令和3年度	日赤社資	共同募金
目標額(円)	6,400,000	9,493,000
達成額(円)	6,937,185	8,982,648
達成率(%)	108.4%	94.6%

### ● 身体障害者手帳交付状況

(単位:冊) 資料:福祉課

年度	平成28年	平成29年	平成30年	令和元年	令和2年	令和3年
総数	2,768	2,728	2,706	2,666	2,566	2,513
視覚障害	194	189	186	178	172	164
聴覚障害	206	205	198	195	189	185
言語機能障害	29	28	29	28	24	23
肢体不自由	1,551	1,538	1,530	1,495	1,442	1,414
内部障害	788	768	763	770	739	727

### ● 生活保護状況

資料:福祉課

令和3年度	世帯数 (世帯)	人員 (人)	金額 (円)
総数	471	569	826,316,380
生活扶助	399	485	210,477,529
教育扶助	18	25	2,740,073
住宅扶助	319	383	80,028,124
医療扶助	438	501	476,863,165
その他の扶助	5	5	25,759,429
介護扶助	161	167	30,448,060

※世帯、人員は重複している場合があるので、各項目を集計したものが総数ではない

※世帯、人員は令和3年度月平均の数値

※金額は令和3年度末の数値

● 主な社会福祉施設

(単位:人) 資料:福祉課、長寿介護課、子育て支援課

区分	名称	創立年月日	定員(入所)	入所者数
私立	障害者支援施設野菊の里	昭51.4.15	80	82
私立	指定障害者支援施設ありの実園	昭55.4.1	40	40
市立	養護老人ホーム慈敬園	昭25.5.1	50	50
私立	さくら保育園	昭28.7.1	70	64
私立	認定こども園西小林保育園	昭39.10.1	90	75
私立	東方保育園	昭41.4.1	50	45
私立	認定こども園朋こども園	昭41.4.1	75	58
私立	細野保育園	昭42.4.1	70	83
私立	認定こども園みまつ	昭43.10.1	120	100
私立	南保育園	昭45.4.1	60	54
私立	まがた保育園	昭45.10.1	70	70
私立	朝日保育園	昭46.10.1	30	30
私立	小林乳児保育園	昭46.10.1	60	38
私立	永久津保育園	昭47.11.1	30	29
私立	認定こども園日章	昭48.4.1	95	81
私立	認定こども園こぼと保育園	昭53.4.1	115	96
私立	認定こども園こすもす	昭57.4.1	110	93
私立	認定こども園ひまわり保育園	昭58.4.1	90	77
私立	大塚原認定こども園	昭55.4.1	70	63
私立	野尻保育園	昭43.4.1	50	42
私立	紙屋保育園	昭44.4.1	30	28
市立	中央保育所	昭27.6.16	110	58
市立	須木中央保育園	昭41.10.1	30	11
市立	栗須保育園	昭45.4.1	50	35

※令和4年4月1日現在

● 保育所数・認定こども園数・保育士数・入所児童数

資料:子育て支援課

年度	公立保育所			私立保育所			私立認定こども園		
	保育所数(所)	保育士数(人)	入所児童数(人)	保育所数(所)	保育士数(人)	入所児童数(人)	認定こども園数(園)	保育教諭数(人)	入所児童数(人)
平成30年	5	64	219	10	154	655	9	159	743
令和元年	5	67	247	10	166	648	9	149	745
令和2年	5	59	228	8	113	474	11	177	898
令和3年	3	35	119	10	138	520	11	205	870
令和4年	3	40	104	10	126	479	11	164	653

※各年4月1日現在

● 国民年金支給状況

資料:市民課

令和3年度	件数(件)	年金額(円)
総額	17,279	11,999,331,284
老齢福祉年金	-	-
障害年金	1,233	1,067,798,950
遺族年金	97	68,021,209
老齢年金	15,949	10,863,511,125

● 一般職業紹介状況 (パートを含む)

(単位:人) 資料:小林公共職業安定所

区分	新規求人数	新規求職申込件数			紹介件数			紹介就職件数		
		合計	男	女	合計	男	女	合計	男	女
令和3年度	6,762	3,036	1,330	1,705	3,063	1,345	1,718	1,534	619	915

※管内・管外を含んだ数

※新規求職申込件数・紹介件数・紹介就職件数の男女数については、性別記入が自由であるため、合計値と一致しない

● 新規学卒者の取扱状況

(単位:人) 資料:小林公共職業安定所

区分	求職者数			求人総数	就職者数				
	合計	男	女		合計	男	女	県内	県外
中学	-	-	-	-	-	-	-	-	-
高校	132	86	46	230	132	86	46	84	48

※令和3年度 注:求人数は県内のみ

● 失業給付金支給状況

資料:小林公共職業安定所

区分	受給資格決定件数(件)			受給者実人員数(人)			支給総額(千円)		
	合計	男	女	合計	男	女	合計	男	女
一般	824	366	458	238	104	135	6,168,829	3,747,379	2,421,450

※令和3年度 注:受給者実人員数は月平均値のため計が一致しないことがある

※受給者実人員数及び支給総額は、基本手当基本分を計上している

● 労働組合組織状況

(単位:団体) 資料:宮崎県商工観光労働部雇用労働政策課

	総数				労働組合法				地方公務員法			
	組合数	組合員数			組合数	組合員数			組合数	組合員数		
		計	男	女		計	男	女		計	男	女
平成30年	16	1,536	758	778	9	891	371	520	3	472	317	155
令和元年	15	1,481	680	801	8	853	322	531	3	447	286	161
令和2年	15	1,531	698	833	8	904	341	563	3	443	288	155
令和3年	14	1,159	678	481	7	548	330	218	3	435	284	151
令和4年	14	1,107	680	427	7	502	328	174	3	433	292	141

	行政執行法人労働関係法				国家公務員法				地方公営企業労働関係法			
	組合数	組合員数			組合数	組合員数			組合数	組合員数		
		計	男	女		計	男	女		計	男	女
平成30年	-	-	-	-	1	7	7	-	3	166	63	103
令和元年	-	-	-	-	1	10	8	2	3	171	64	107
令和2年	-	-	-	-	1	13	8	5	3	171	61	110
令和3年	-	-	-	-	1	8	6	2	3	168	58	110
令和4年	-	-	-	-	1	7	4	3	3	165	56	109

※各年6月30日現在



# 10. 保健・衛生・環境

## ● 国民健康保険加入状況

資料：ほけん課

年度	総世帯数 (世帯)	総人口 (人)	被保険者		加入率	
			世帯数(世帯)	世帯員(人)	世帯(%)	人口(%)
平成30年	22,057	46,071	7,714	12,800	35.0	27.8
令和元年	22,102	45,535	7,472	12,226	33.8	26.9
令和2年	22,144	44,892	7,244	11,652	32.7	26.0
令和3年	22,126	44,285	7,162	11,358	32.4	25.6
令和4年	22,023	43,614	7,015	10,999	31.9	25.2

※各年4月1日現在

## ● 国民健康保険給付状況

(単位：千円) 資料：ほけん課

年度	件数	費用額	保険者負担金	一部負担金	他法負担分	1件当たり 費用額
平成29年	231,202	5,225,188	3,801,297	1,287,685	136,206	23
平成30年	221,595	5,144,784	3,750,421	1,274,000	120,364	23
令和元年	214,785	5,137,370	3,751,643	1,286,887	98,839	24
令和2年	197,941	4,952,606	3,630,472	1,210,074	112,060	25
令和3年	203,429	5,209,167	3,838,076	1,240,017	131,074	26

## ● 国民健康保険税収納状況

資料：ほけん課

年度	調定額 (千円)	収入済額 (千円)	不納欠損額 (千円)	未収入額 (千円)	調定に対する 収入割合(%)	還付未済額 (千円)
平成29年	1,756,362	1,330,929	50,722	370,617	75.78	905
平成30年	1,665,152	1,307,459	20,914	337,078	78.50	299
令和元年	1,566,916	1,233,734	20,414	313,230	78.71	462
令和2年	1,500,296	1,214,809	9,152	277,278	80.91	943
令和3年	1,403,451	1,137,582	11,511	254,731	81.03	373

※四捨五入の関係上、合計値が一致しない

## ● 介護保険第1号被保険者数 (単位：人) 資料：長寿介護課

年度	第1号被保険者数 (65歳以上)
平成29年	15,964
平成30年	16,102
令和元年	16,183
令和2年	16,238
令和3年	16,272

※各年度末現在

## ● 介護保険要介護(要支援)者数

(単位：人) 資料：長寿介護課

区分	要支援1	要支援2	要介護1	要介護2	要介護3	要介護4	要介護5	合計
第1号被保険者	264	326	716	404	458	370	225	2,763
第2号被保険者	5	10	5	10	5	5	5	45
合計	269	336	721	414	463	375	230	2,808

※令和4年3月末現在

● 介護(介護予防)サービス利用者数

(単位:人) 資料:長寿介護課

年度	居宅介護(介護予防)サービス利用者	地域密着型(介護予防)サービス利用者数	施設介護サービス利用者数
平成30年	1,761	464	470
令和元年	1,731	468	465
令和2年	1,667	473	495
令和3年	1,633	477	505
令和4年	1,656	471	479

※各年3月31日現在

● 介護保険料(第1号被保険者分)収納状況

資料:長寿介護課

年度	調定額(千円)	収入済額(千円)	不納欠損額(千円)	未収入額(千円)	調定に対する収入割合(%)	還付未済額(千円)
平成29年	957,313	918,382	5,254	33,677	95.93	743
平成30年	1,133,626	1,094,432	3,012	36,640	96.54	460
令和元年	1,099,888	1,059,693	4,144	37,799	96.34	1,748
令和2年	1,067,935	1,027,044	2,548	38,341	96.17	3,263
令和3年	1,064,958	1,026,021	3,882	35,879	96.34%	4,739

● 介護保険給付利用状況

(単位:千円) 資料:長寿介護課

年度	介護サービス等諸費	予防サービス等諸費	審査支払手数料	高額介護サービス費	高額医療合算介護サービス等費	特定入所者サービス諸費	合計
平成29年	4,758,565	162,312	4,527	136,409	21,623	223,828	5,307,264
平成30年	4,823,280	110,643	4,653	138,455	21,564	231,950	5,330,545
令和元年	4,861,478	127,041	4,632	143,845	21,534	232,211	5,390,741
令和2年	4,872,677	132,896	4,537	146,526	23,990	234,711	5,415,337
令和3年	4,799,744	132,324	4,466	142,995	22,163	209,618	5,311,310

● 小林保健所職員数

(単位:人) 資料:小林保健所

年度	総数	事務吏員	技術吏員	保健師
令和4年	23	4	9	10

※令和4年4月1日現在

● 医療品等販売業者数

資料:小林保健所

区分	薬局	医薬品販売業	毒物劇薬販売業者		
			一般販売業	農業用品目販売業	特定品目販売業
総数	26	23	15	16	1

※令和4年4月1日現在

● 医療施設数

資料:小林保健所

区分	病院		診療所		歯科 診療所	介護老人 保健施設	訪問看護 ステーション
	施設数	病床数	施設数	病床数			
総数	11	1,169	29	89	15	4	18

※令和4年4月1日現在

● 生活衛生関係施設数

資料:小林保健所

区分	理容所	美容所	公衆浴場	旅館	興行所	クリーニング
総数	50	128	17	64	1	24

※令和4年4月1日現在

● 医療保健関係者数

(単位:人) 資料:小林保健所

年次	総数	医師	歯科 医師	薬剤師	保健師	助産師	看護師	准看護 師	歯科 衛生士	歯科 技工士
令和2年	1,445	88	23	90	22	13	770	374	50	15

※令和2年12月31日現在(2年に1度の調査)

※医師・歯科医師・薬剤師は免許保持者の全数、それ以外は就業者数

● 死因別死亡者数

(単位:人) 資料:小林保健所

	平成27年		平成28年		平成29年		平成30年		令和元年	
	男	女	男	女	男	女	男	女	男	女
総数	328	316	336	363	321	372	329	352	349	322
脳血管疾患	19	23	26	33	25	33	23	26	28	29
心臓疾患	46	84	54	75	42	61	47	60	63	70
悪性新生物	104	66	97	83	98	81	97	83	88	67
老 衰	13	32	12	38	10	30	10	36	15	28
肺 炎	34	32	37	28	28	36	35	38	25	29
肝臓疾患	7	-	37	28	6	4	4	2	4	-
結 核	-	-	-	-	-	-	-	1	-	-
事 故 死	-	1	1	-	1	3	3	1	1	2
自 殺	15	4	14	4	17	6	3	3	13	1
そ の 他	90	74	58	74	94	118	107	102	112	96

※「事故死」欄は交通事故の表記(不慮の事故は計上されていない)

● 感染症発生状況

(単位:人) 資料:小林保健所

年度	1類感染症	2類感染症	3類感染症	4類感染症	5類感染症	新型インフルエンザ等 感染症
令和3年	-	5	1	28	2	799

※発生件数は、小林保健所に届出がされた発生件数

● 市立病院職員数

(単位:人) 資料:市立病院

総数	医師	薬剤師	臨床検査技師	診療放射線技師	理学療法士
217	12	6	5	4	18
	看護師	事務職員	その他	社会福祉士	管理栄養士
3	109	38	16	2	4

※令和4年4月1日現在

※医師には研修医を含む、理学療法士には作業療法士・言語聴覚士を含む、看護師には助産師・准看護師を含む

● 市立病院建物病床数

(単位:m<sup>2</sup>) 資料:市立病院

項目	総数	1階 外来棟	2階 管理棟	3階 病棟	4階 病棟	5階 病棟	PH階	エネルギー棟 ほか
建物面積	12,077.03	3,842.08	2,376.46	1,602.27	1,577.90	1,506.96	190.09	981.27
病床数	147(4)	-	-	46	47	54(4)	-	-

※令和4年4月1日現在

※( )内感染症病床数

● 市立病院利用状況

(単位:人) 資料:市立病院

年度		入院				外来
		合計	一般	結核	伝染病	
平成29年	年間利用者	33,098	33,098	-	-	28,073
	1日平均利用者	90.7	90.7	-	-	115.1
平成30年	年間利用者	32,133	32,133	-	-	29,054
	1日平均利用者	88.1	88.1	-	-	119.1
令和元年	年間利用者	31,097	31,097	-	-	32,893
	1日平均利用者	85.0	85.0	-	-	137.1
令和2年	年間利用者	35,333	35,173	-	160	31,999
	1日平均利用者	96.8	96.4	-	0.4	131.7
令和3年	年間利用者	34,394	34,080	-	314	31,999
	1日平均利用者	94.2	93.4	-	0.9	124.2

※「入院」欄は、各年3月31日までに退院した利用者を含めた数値

● 1歳6か月児健康診査実施状況

資料：健康推進課

年度	対象者数(人)	受診者数(人)	疾病(含疑)(人)	むし歯の保有者(人)	むし歯の総数(本)
平成29年	361	341	19	3	4
平成30年	361	352	19	3	10
令和元年	305	298	32	5	16
令和2年	318	343	39	3	3
令和3年	279	277	23	4	6

● 定期予防接種実施状況

(単位：人) 資料：健康推進課

年度	B型肝炎	ヒブワクチン	小児用肺炎球菌	四種混合	三種混合	二種混合	ポリオ
平成29年	1,015	1,367	1,373	1,379	-	259	23
平成30年	1,004	1,389	1,393	1,432	-	265	10
令和元年	910	1,214	1,228	1,269	-	235	-
令和2年	829	1,201	1,194	1,220	-	228	-
令和3年	790	1,039	1,040	1,087	-	240	-

年度	BCG	麻しん・風しん混合ワクチン	水痘	日本脳炎	子宮頸がん予防ワクチン	高齢者	
						インフルエンザ	肺炎球菌
平成29年	346	740	659	1,675	15	10,127	1,542
平成30年	330	696	659	1,851	23	10,027	1,244
令和元年	306	661	599	1,599	18	10,275	517
令和2年	278	634	642	1,453	19	11,726	592
令和3年	267	619	536	905	110	9,837	612

● 市営墓地数

資料：生活環境課

名称	面積(㎡)	利用世帯数(世帯)
総数	25,148.06	1,345
市営上町墓地	16,909.88	953
市営堂淵墓地	8,238.18	392

※令和4年4月1日現在

● ごみ処理状況

資料：生活環境課

年度	処理計画人口(人)	処理人口(人)	年間総排出量(t)	年間総収集量(t)	年間総処理量(t)			
					焼却	高速堆肥化	埋立	その他
平成29年	46,615	46,615	6,275	6,275	1,658	1,564	466	2,587
平成30年	44,581	44,581	6,307	6,307	1,691	1,576	702	2,338
令和元年	44,034	44,034	6,466	6,466	1,750	1,592	672	2,452
令和2年	43,670	43,670	6,847	6,847	1,852	1,513	897	2,518
令和3年	43,103	43,103	6,917	6,917	1,893	1,472	883	2,561

※各年10月1日現在

● 葬祭センター利用状況

(単位：件) 資料：西諸広域行政事務組合

年度	市内				市外			
	12歳以上	12歳未満	その他	合計	12歳以上	12歳未満	その他	合計
平成29年	673	2	22	697	551	-	12	563
平成30年	649	1	30	680	504	-	8	512
令和元年	669	1	27	697	452	-	6	458
令和2年	700	-	36	736	527	-	27	554
令和3年	694	-	23	717	534	4	19	557

# 11. 教育・文化

## ● 幼稚園数・園児数・教職員数

資料:企画政策課

年度	園数 (園)	園児数(人)				教員数(人)			その他 職員数(人)
		総数	3歳	4歳	5歳	総数	男	女	
平成30年	7	232	66	92	74	41	5	36	7
令和元年	7	243	81	71	91	42	5	37	7
令和2年	7	218	81	70	67	41	5	36	8
令和3年	7	224	82	73	69	47	5	42	8
令和4年	7	202	57	71	74	49	5	44	10

※学校基本調査(各年5月1日)

## ● 幼保連携型認定こども園数・園児数・教職員数

資料:企画政策課

年度	園数 (園)	園児数(人)						教員数(人)			その他 職員数 (人)	
		総数	0歳	1歳	2歳	3歳	4歳	5歳	総数	男		女
令和2年	5	456	23	71	84	93	89	96	97	9	88	34
令和3年	5	435	24	56	84	88	93	90	100	7	93	30
令和4年	5	409	11	66	67	89	87	89	98	6	92	28

※学校基本調査(各年5月1日)

## ● 小学校数・児童数・教職員数

資料:企画政策課

年度	学校数 (校)	学級数 (学級)	児童数(人)			教員数(人)			その他 職員数(人)
			総数	男	女	総数	男	女	
平成30年	12	120	2,413	1,247	1,166	182	67	115	37
令和元年	12	120	2,323	1,203	1,120	186	68	118	45
令和2年	12	118	2,274	1,197	1,077	183	63	120	34
令和3年	12	118	2,262	1,191	1,071	183	65	118	33
令和4年	12	122	2,293	1,184	1,109	190	67	123	35

※学校基本調査(各年5月1日)

## ● 小学校学年別児童数

(単位:人) 資料:企画政策課

年度	学年								
	1年	2年		3年		4年	5年		6年
		男	女	男	女		男	女	
平成30年	424	222	202	420	212	208	366	205	161
令和元年	350	190	160	419	219	200	420	210	210
令和2年	359	195	164	349	189	160	415	217	198
令和3年	373	194	179	357	190	167	345	186	159
令和4年	368	182	186	377	195	182	359	193	166

年度	学年								
	4年	5年		6年		7年	8年		9年
		男	女	男	女		男	女	
平成30年	381	191	190	396	197	199	426	220	206
令和元年	364	200	164	381	191	190	389	193	196
令和2年	415	211	204	355	194	161	381	191	190
令和3年	416	214	202	418	212	206	353	195	158
令和4年	347	186	161	422	216	206	420	212	208

※学校基本調査(各年5月1日)

● 中学校数・生徒数・教職員数

(単位:人) 資料:企画政策課

年度	学校数	学級数	生徒数			教員数			その他 職員数
			総数	男	女	総数	男	女	
平成30年	9	57	1,178	605	573	138	75	63	20
令和元年	9	59	1,175	596	579	140	78	62	20
令和2年	9	56	1,143	569	574	136	75	61	25
令和3年	9	56	1,128	571	557	137	75	62	26
令和4年	9	58	1,063	549	514	134	73	61	24

※学校基本調査(各年5月1日)

● 中学校学年別生徒数

(単位:人) 資料:企画政策課

年度	学年								
	1年			2年			3年		
		男	女		男	女		男	女
平成30年	382	181	201	387	202	185	409	222	187
令和元年	408	213	195	382	183	199	385	200	185
令和2年	355	176	179	406	209	197	382	184	198
令和3年	366	185	181	360	179	181	402	207	195
令和4年	336	185	151	367	183	184	360	181	179

※学校基本調査(各年5月1日)

● 中学校進路別卒業生数

資料:企画政策課

年度	卒業生 総数 (人)	A 高等学校 等進学者 (人)	B 専修学校 (高等課程) 進学者 (人)	C 専修学校 (一般課程)等 入学者 (人)	D 公共職業 能力開発施設 等入学者 (人)	就職者 (人)	その他 (人)	A・B・C・D のうち就職 している者 (人)	高等学校 等進学率 (%)	就職率 (%)
平成30年	414	407	-	1	1	1	4	1	98.3	0.2
令和元年	412	405	-	-	-	1	6	-	99.3	0.2
令和2年	386	382	-	2	-	-	2	1	99.0	0.3
令和3年	382	381	-	-	-	-	1	-	99.7	0.0
令和4年	405	400	2	-	-	1	2	-	98.8	0.2

※学校基本調査(各年5月1日)

● 学校別施設一覧

(単位:㎡) 資料:学校教育課

学校名	建物			校地			
	校舎	屋内運動場	合計	建物敷地他	運動場	合計	
小学校	小林	6,642	1,164	7,813	17,374	9,818	27,192
	南	4,363	600	4,963	9,603	9,537	19,140
	細野	3,723	919	4,642	16,332	7,352	23,684
	西小林	3,053	600	3,653	9,856	5,394	15,250
	東方	2,198	422	2,673	9,705	5,181	14,886
	永久津	1,986	437	2,423	7,019	7,814	14,833
	三松	3,496	422	3,918	9,089	9,387	18,476
	幸ヶ丘	1,333	420	1,753	6,835	6,135	12,970
	須木	1,867	499	2,366	12,415	5,577	17,992
	野尻	2,642	925	3,567	12,341	4,813	17,154
	栗須	2,702	605	3,307	12,492	6,013	18,505
	紙屋	2,566	565	3,131	6,982	6,955	13,937
中学校	小林	5,772	1,020	6,792	24,906	14,948	39,854
	細野	2,989	551	3,540	7,484	9,132	16,616
	西小林	2,683	629	3,312	7,762	11,117	18,879
	永久津	2,318	577	2,895	6,255	7,405	13,660
	東方	2,888	463	3,351	8,859	10,512	19,371
	三松	4,209	901	5,110	8,130	10,241	18,371
	須木	2,188	738	2,926	5,905	12,329	18,234
	野尻	3,332	1,090	4,422	20,821	16,158	36,979
	紙屋	1,711	745	2,456	12,159	6,519	18,678

※令和4年5月1日現在

● 特別支援学校の状況

資料:企画政策課

年度	学校数 (校)	小学部(人)			中学部(人)			高等部(人)		
		合計	男	女	合計	男	女	合計	男	女
平成30年	1	20	12	8	6	3	3	17	10	7
令和元年	1	24	16	8	5	2	3	22	15	7
令和2年	1	32	24	8	9	3	6	19	15	4
令和3年	1	34	24	10	11	5	6	19	14	5
令和4年	1	45	32	13	15	9	6	14	7	7

年度	教員数(人)			その他 職員数 (人)
	合計	男	女	
平成30年	38	13	25	3
令和元年	45	18	27	3
令和2年	42	19	23	3
令和3年	48	19	29	5
令和4年	46	17	29	5

※学校基本調査(各年5月1日)

※非常勤講師含めない



● 高等学校数・生徒数・教職員数

資料:企画政策課

年度	学校数(校)		生徒数(人)			教員数(人)			その他 職員数(人)
	公立	私立	総数	男	女	総数	男	女	
平成30年	2	1	1,443	776	667	133	91	42	42
令和元年	2	1	1,373	744	629	131	88	43	44
令和2年	2	1	1,310	736	574	128	89	39	51
令和3年	2	1	1,266	708	558	129	89	40	53
令和4年	2	1	1,256	727	529	131	87	44	56

※学校基本調査(各年5月1日)

● 高等学校進路別卒業生数

資料:企画政策課

年度	卒業 者数 (人)	A 大学等 進学者 (人)	B 専修学校 (専門課程) 進学者 (人)	C 専修学校 (一般課程) 等入学者 (人)	D 公共職業 能力開発施設 等入学者 (人)	就職者 (人)	その他 (人)	A・B・C・D のうち就職 している者 (人)	大学等 進学率 (%)	就職率 (%)
平成30年	431	166	80	32	-	138	15	-	38.5	32.0
令和元年	473	151	131	16	1	173	1	-	31.9	36.6
令和2年	468	177	135	6	-	149	1	-	37.8	31.8
令和3年	449	161	89	30	1	154	14	-	35.9	34.3
令和4年	419	148	89	41	1	135	5	-	35.3	32.2

※学校基本調査(各年5月1日)

● 各種学校数・生徒数・教職員数

資料:企画政策課

年度	学校数 (校)	生徒数(人)			教員数(人)			その他 職員数(人)
		総数	男	女	総数	男	女	
平成30年	1	34	3	31	4	-	4	1
令和元年	1	26	2	24	5	-	5	1
令和2年	1	22	4	18	5	-	5	1
令和3年	1	26	3	23	4	-	4	1
令和4年	1	12	-	12	4	-	4	1

※学校基本調査(各年5月1日)

● 専修学校数・生徒数・教職員数

資料:企画政策課

年度	学校数 (校)	生徒数(人)			教員数(人)			その他 職員数(人)
		総数	男	女	総数	男	女	
令和2年	1	124	26	98	8	-	8	5
令和3年	1	122	27	95	9	-	9	5
令和4年	1	119	27	92	9	-	9	4

※学校基本調査(各年5月1日)

● 図書館蔵書数

(単位:冊) 資料:社会教育課

年度	総数	総記	哲学・宗教	歴史・地理	社会科学	自然科学	工業	産業	芸術	語学	文学
平成30年	163,867	4,919	5,824	14,255	21,028	9,536	8,615	5,928	27,449	2,132	64,181
(小林)	129,838	4,192	4,767	11,575	17,997	7,458	7,014	5,260	19,745	1,715	50,115
(須木)	12,611	249	517	1,155	1,140	933	535	209	2,507	166	5,200
(野尻)	21,418	478	540	1,525	1,891	1,145	1,066	459	5,197	251	8,866
平成31年	169,401	5,118	6,046	14,550	21,106	10,120	9,245	6,153	28,923	2,213	65,927
(小林)	134,628	4,367	4,965	11,826	18,067	7,989	7,604	5,482	20,855	1,792	51,681
(須木)	12,701	258	522	1,171	1,109	933	541	209	2,622	165	5,171
(野尻)	22,072	493	559	1,553	1,930	1,198	1,100	462	5,446	256	9,075
令和2年	174,898	5,209	6,229	14,864	21,668	10,433	9,659	6,288	30,721	2,252	67,575
(小林)	139,238	4,443	5,122	12,110	18,576	8,250	7,973	5,593	22,355	1,824	52,992
(須木)	12,990	269	534	1,183	1,131	945	547	219	2,670	169	5,323
(野尻)	22,670	497	573	1,571	1,961	1,238	1,139	476	5,696	259	9,260
令和3年	177,715	5,223	6,283	15,021	21,977	10,520	9,996	6,403	31,752	2,275	68,265
(小林)	141,816	4,450	5,199	12,282	18,944	8,280	8,289	5,653	23,153	1,843	53,723
(須木)	13,166	277	540	1,189	1,152	958	549	227	2,714	170	5,390
(野尻)	22,733	496	544	1,550	1,881	1,282	1,158	523	5,885	262	9,152
令和4年	179,214	5,322	6,362	15,139	22,247	10,780	10,262	6,467	32,304	2,272	68,059
(小林)	142,758	4,540	5,255	12,401	19,172	8,498	8,488	5,727	23,444	1,839	53,394
(須木)	13,725	279	566	1,197	1,164	975	587	241	2,806	169	5,741
(野尻)	22,731	503	541	1,541	1,911	1,307	1,187	499	6,054	264	8,924

※各年4月1日現在

● 年間貸出利用状況

(単位:冊) 資料:社会教育課

年度	総数	総記	哲学・宗教	歴史・地理	社会科学	自然科学	工業	産業
平成29年	124,071	1,002	3,553	2,816	4,430	6,381	9,492	2,119
(小林)	101,383	861	2,994	2,353	3,980	5,253	8,423	1,755
(須木)	5,590	70	155	155	112	297	233	70
(野尻)	17,098	71	404	308	338	831	836	294
平成30年	118,494	1,176	3,819	2,770	4,369	7,361	9,230	1,702
(小林)	98,463	1,078	3,308	2,427	3,952	6,316	8,100	1,477
(須木)	4,259	11	93	77	98	158	166	40
(野尻)	15,772	87	418	266	319	887	964	185
令和元年	115,420	1,284	3,344	2,902	4,742	6,729	9,449	1,902
(小林)	96,535	1,161	2,947	2,565	4,342	5,760	8,312	1,632
(須木)	3,193	19	95	77	78	119	188	59
(野尻)	15,692	104	302	260	322	850	949	211
令和2年	95,353	1,023	2,441	1,846	3,455	5,679	7,729	1,616
(小林)	79,121	901	2,174	1,614	3,093	4,775	6,913	1,343
(須木)	2,995	12	61	60	79	130	153	36
(野尻)	13,237	110	206	172	283	774	663	237
令和3年	116,198	1,229	2,829	2,463	4,483	7,172	8,644	1,910
(小林)	97,901	1,098	2,556	2,221	4,036	6,165	7,614	1,569
(須木)	3,753	32	59	66	108	140	222	39
(野尻)	14,544	99	214	176	339	867	808	302

● 年間貸出利用状況

(単位:冊) 資料:社会教育課

年度	芸術	語学	文学	郷土	逐次刊行物	絵本	紙芝居
平成29年	9,775	819	43,789	-	9,333	29,707	855
(小林)	7,186	614	37,674	-	6,952	22,615	723
(須木)	656	53	1,655	-	499	1,612	23
(野尻)	1,933	152	4,460	-	1,882	5,480	109
平成30年	8,889	697	42,101	-	8,762	26,905	713
(小林)	6,599	591	36,275	-	6,408	21,307	625
(須木)	574	12	1,364	-	408	1,240	18
(野尻)	1,716	94	4,462	-	1,946	4,358	70
令和元年	8,872	752	41,070	-	9,046	24,848	480
(小林)	7,158	618	35,421	-	6,857	19,341	421
(須木)	166	29	1,400	-	42	910	11
(野尻)	1,548	105	4,249	-	2,147	4,597	48
令和2年	6,808	658	35,456	-	8,066	20,132	444
(小林)	5,540	526	30,236	-	5,664	15,936	406
(須木)	129	17	1,408	-	447	456	7
(野尻)	1,139	115	3,812	-	1,955	3,740	31
令和3年	7,262	709	41,012	-	8,791	29,193	501
(小林)	6,367	618	35,263	-	6,574	23,387	433
(須木)	129	4	1,416	-	422	1,085	31
(野尻)	766	87	4,333	-	1,795	4,721	37

● 貸出文庫利用状況(図書館 分館を除く)

(単位:冊) 資料:社会教育課

年度	合計		保育園・幼稚園		小学校		中学校		その他の文庫	
	グループ	冊数	グループ	冊数	グループ	冊数	グループ	冊数	グループ	冊数
平成29年	80	10,926	14	2,679	14	683	9	942	43	6,622
(小林)	56	8,373	8	1,147	10	664	6	928	32	5,634
(須木)	6	340	1	143	-	-	2	9	3	188
(野尻)	18	2,213	5	1,389	4	19	1	5	8	800
平成30年	86	15,105	15	2,550	13	978	7	294	51	11,283
(小林)	59	11,153	8	832	7	758	5	203	39	9,360
(須木)	7	980	1	131	1	113	1	31	4	705
(野尻)	20	2,972	6	1,587	5	107	1	60	8	1,218
令和元年	99	24,836	21	4,995	16	1,384	8	1,015	54	17,442
(小林)	74	17,312	15	3,350	11	1,224	6	978	42	11,760
(須木)	9	3,128	1	92	2	29	1	32	5	2,975
(野尻)	16	4,396	5	1,553	3	131	1	5	7	2,707
令和2年	82	25,774	14	6,910	14	1,069	4	134	50	17,661
(小林)	59	17,327	9	4,778	10	897	4	134	36	11,518
(須木)	8	3,184	1	507	1	86	-	-	6	2,591
(野尻)	15	5,263	4	1,625	3	86	-	-	8	3,552
令和3年	86	27,221	15	7,486	12	395	7	100	51	19,183
(小林)	63	18,552	9	5,193	10	331	6	99	38	12,929
(須木)	7	2,939	1	551	1	57	1	1	4	2,330
(野尻)	16	5,730	5	1,742	2	64	-	-	9	3,924

● 公民館設置状況

資料:社会教育課・企画政策課

名称	面積(㎡)	自治公民館数(箇所)
小林中央公民館	1,061.1	105
野尻地区公民館	859.0	
紙屋地区公民館	199.0	

※令和4年4月1日現在

● 公民館利用状況

資料:社会教育課

令和3年度	合計	研修会 講習会	講演会	展示会	音楽・ 映画・ 発表会	体育・ レクリエーション	一般 集会	会議	その他
利用件数(件)	676	209	2	2	2	122	1	230	108
利用延べ人数(人)	18,756	3,569	130	70	22	2,617	17	4,639	7,692

※教育委員会関係分を除く

● 公民館各種講座

(単位:人) 資料:社会教育課

講座名	募集人数	申込者数
心なごむ講座(前期)	20	26
いきいきライフ講座(前期)	20	18
こばやしヒストリア講座(前期)	20	23
楽しく体験スマートフォン教室(前期)	20	29
健康散策講座(前期)	20	20
料理講座(前期)	20	20
夏休みチャレンジ講座	20	7
心なごむ講座(後期)	20	24
こばやしヒストリア講座(後期)	20	27
いきいきライフ講座(後期)	20	17
健康散策講座(後期)	20	26
料理講座(後期①)	20	16
料理講座(後期②)	20	18
楽しく体験スマートフォン教室(後期)	16	20
ズンバ講座	25	16
アロマ講座	16	9

※令和3年度

● 勤労青少年ホーム年間利用状況

資料:社会教育課

令和3年度	合計	研修会・ 講習会・講演会	音楽・美術	展示会	体育	会議	青少年	その他
利用件数 (件)	276	40	30	-	131	39	-	36
利用延べ人数 (人)	1,758	339	115	-	679	304	-	321

● 勤労青少年ホーム教養講座

(単位:人) 資料:社会教育課

講座名	募集人数	申込者数
ズンバ講座	20	19
たのしいお菓子づくり講座	20	17

※令和3年度

● 文化会館利用状況

資料:文化会館

	回数/人数	大ホール	小ホール	リハーサル室	楽屋 (5部屋)	会議室 (2部屋)	和室	エントランス ホール
会議・講習	回数	14	19	33	26	97	10	28
	人数	2,548	1,487	524	583	1,046	98	1,145
準備・練習	回数	33	18	24	62	57	2	8
	人数	1,067	477	462	628	470	15	181
発表会	回数	7	16	4	17	2	1	2
	人数	2,102	1,550	110	261	20	30	152
講演会	回数	2	2	1	4	2	1	2
	人数	1,360	110	30	18	40	20	900
式典・総会	回数	3	10	3	14	8	1	7
	人数	1,080	700	15	92	75	30	1,390
映画会	回数	1	7	-	-	2	-	2
	人数	260	952	-	-	60	-	510
コンサート	回数	-	8	2	1	2	-	1
	人数	-	976	33	20	20	-	151
舞踊・演劇	回数	2	1	-	6	-	-	-
	人数	960	103	-	52	-	-	-
その他	回数	7	-	5	14	22	5	20
	人数	758	-	42	118	835	22	1,284
自主事業	回数	4	2	3	11	4	2	4
	人数	680	166	62	95	43	25	620
研修会	回数	1	1	1	3	11	1	-
	人数	10	10	4	15	92	4	-
総数	回数	74	84	76	158	207	23	74
	人数	10,825	6,531	1,282	1,882	2,701	244	6,333

※令和3年度

● 文化財一覧

資料:社会教育課

No.	名称	種別	指定別	所在地	指定年月日		
1	エヒメアヤメ自生南限地帯	天然記念物	国	南西方8008-1外	昭43. 6.14		
2	オオヨドカワゴロモ自生地			岩瀬川河川区域の内、旧岩瀬橋から同河川と辻の堂川との合流地点までの間	平28. 3.1		
3	旧 岩 瀬 橋	有形文化財	国(登)	堤池ノ平～野尻町三ヶ野山岩瀬口	平26. 4.25		
4	伊 東 塚	史 跡	県	真方160-2	昭 9. 4.17		
5	小 林 古 墳 6 基			水流迫178他5	昭14. 1.27		
6	本 田 遺 跡			東方6125-18	昭51. 3.26		
7	須 木 村 古 墳			須木中原1753-1及び2	昭 9. 4.17		
8	池 ノ 原 一 里 塚			野尻町紙屋池ノ原3865-2	昭11. 7.17		
9	漆 野 原 一 里 塚			野尻町紙屋漆野原547-13	昭11. 7.17		
10	東 麓 石 窟 仏			野尻町東麓崎園	昭32.12.15		
11	野 尻 村 古 墳			野尻町三ヶ野山	昭 8.12. 5		
12	東二原地下式横穴墓群			真方6003-7外	平27. 9.7		
13	六 地 蔵 幢			有形文化財	市	水流迫154-6	昭40. 8.17
14	東 方 大 丸 太 鼓 橋					東方大丸	平15. 4.24
15	須 木 の 滝			名 勝		須木下田	昭 8.12. 5
16	輪 太 鼓 踊	無形民俗文化財		東方、細野1区	昭37. 5.15		
17	霧島岑神社御神像六躰	有形文化財	市	細野4938-1～2	昭43. 8. 2		
18	永 仁 の 碑			堤4716-2	昭52. 4. 1		
19	新田場の田の神			真方5390	平 2. 3.28		
20	穂屋下古石塔群			水流迫885	平 2. 3.28		
21	大久津古石塔群			東方大久津1449-1	平 2. 3.28		
22	石 氷 橋			北西方石氷	平 2. 3.28		
23	橋 満 橋			東方橋満	平 2. 3.28		
24	東 栗 巢 野 六 地 蔵 幢			東方804	平 4.10.26		
25	鱈 口			南西方、北西方	平 4.10.26		
26	仲 間 の 田 の 神			東方陰陽石	平18. 3.23		
27	十 一 面 観 音 像			須木下田永田区	昭49.11. 1		
28	尾殿遺跡出土の弥生式土器			須木中原	昭49.11. 1		
29	米良筑後守の首桶			須木中原	昭49.11. 1		
30	東 麓 磨 崖 仏			野尻町東麓4175-1	昭56. 9.18		
31	霧島岑神社雲龍巻柱			細野4937	令2.8.25		
32	鉦 踊 り			無形民俗文化財	市	野尻町三ヶ野山	昭53.11.10
33	紙屋城攻め踊り					野尻町紙屋	昭63. 7.16
34	東麓・新地馬場棒踊り					野尻町東麓	平10.7. 1
35	粥餅田古戦場跡			史 跡	市	北西方2450-46	平 4.10.26
36	永久井野かくれ念仏洞					北西方4160-7	平 4.10.26
37	米良筑後守の墓					須木下田坂ノ下	昭49.11. 1
38	内場仏飯講の碑					野尻町三ヶ野山南八所	昭56. 9.18
39	紙屋関所跡					野尻町紙屋1737-1	昭56. 9.18
40	伊集院源次郎忠真の供養塔					野尻町東麓1162-1	昭56. 9.18
41	紙屋城第2の空堀跡	野尻町紙屋640-1外	昭63. 3. 8				
42	野尻城井戸跡	野尻町東麓3680-7	平元.11.14				
43	有 楽 椿	天然記念物	市			北西方1354-2	平 5.10. 6
44	レ ン ゲ ツ ツ ジ					須木鳥田町	昭50. 5.23
45	ケナシベニバナヤマシャクヤク					須木下田麓	昭50. 5.23
46	大沢津のオガタマノキ					野尻町三ヶ野山1985	平 6. 3.18

※令和5年1月1日現在

## 12. 上水道・電気

### ● 上水道概要

資料: 上下水道課

事業名	認可年月日	起工年月	竣工年月	事業費 (千円)	計画		
					給水人口 (人)	1日最大給水量	
						1人当たり(m <sup>3</sup> )	全体(m <sup>3</sup> )
創 設	平27.3.25	平26.8	令6.3	2,669,274	30,710	547	16,797
第1次拡張	平30.4.1	平29.8	令10.3	3,998,544	43,304	576	24,932

※創設は野尻上水道、第1次拡張は簡易水道との統合後の数値をそれぞれ計上している

### ● 上水道給水状況

資料: 上下水道課

年度	計画給水 人口(人)	計画給水 面積(km <sup>2</sup> )	給水人口		1日最大 配水量(m <sup>3</sup> )	1日平均 配水量(m <sup>3</sup> )	給水区域
			世帯数(世帯)	人口(人)			
平成31年	43,304	231	20,819	42,217	21,652	19,706	行政区域のうち計画給水区域全域
令和2年	43,304	231	20,838	41,646	23,254	19,425	
令和3年	43,304	231	20,857	41,015	23,084	19,320	

※各年4月1日現在

### ● 上水道総配揚水管(延長)

(単位: m) 資料: 上下水道課

年度	総延長	20mm	25mm	30mm	40mm	50mm	75mm	100mm	125mm
平成31年	512,018	4,504	11,786	17,188	32,925	121,702	121,851	102,471	368
令和2年	514,281	4,504	11,786	17,338	32,789	122,438	122,458	102,651	368
令和3年	514,693	4,433	11,958	17,338	32,818	122,427	122,727	102,385	368

年度	150mm	200mm	250mm	300mm	350mm	400mm	450mm	500mm
平成31年	67,204	12,365	10,833	4,008	2,934	647	369	863
令和2年	67,930	12,365	10,833	4,008	2,934	647	369	863
令和3年	68,187	12,365	10,842	4,032	2,934	647	369	863

※各年4月1日現在

### ● 上水道利用状況

(単位: 件) 資料: 上下水道課

年度	総数	一般用	営業用	公共用	その他
令和元年	20,774	18,984	1,106	96	588
令和2年	20,854	19,085	1,092	93	584
令和3年	20,858	19,115	1,084	91	568

※各年度末現在

● 電気設備

資料:九州電力送配電(株)都城配電事業所

年度	変電所数(箇所)	回線数(回線)
令和元年	1	13
令和2年	1	13
令和3年	1	13



# 13. 建設・住宅・下水道

## ● 都市計画法適用区域

資料:建設課、企画政策課

法指定年月日	最終区域決定年月日	都市計画区域		適用
		面積(k㎡)	人口(人)	
昭和10年11月10日	昭和44年5月20日	23.6	25,550	小林市の一部

※人口:令和2年国勢調査

## ● 都市計画用途地域

資料:建設課

許可決定年月日	用途地域				
	種類	面積(ha)	比率(%)	容積率(%)	建ぺい率(%)
指 定 昭29年6月29日 (第1,166号)	第一種低層住居専用地域	71	14.3	10/10以下	5/10以下
	第二種低層住居専用地域	-	-	-	-
	第一種中高層住居専用地域	-	-	-	-
	第二種中高層住居専用地域	68	13.7	20/10以下	6/10以下
変 更 昭46年2月3日 昭48年12月1日(第63号) 昭49年3月20日 平元年6月1日(第98号) 平7年12月12日(第109号)	第一種住居地域	150	30.3	20/10以下	6/10以下
	第二種住居地域	78	15.8	20/10以下	6/10以下
	準住居地域	33	6.7	20/10以下	6/10以下
	近隣商業地域	33	6.7	20/10以下	8/10以下
	商業地域	28	5.7	40/10以下	8/10以下
	準工業地域	16	3.2	20/10以下	6/10以下
	工業地域	18	3.6	20/10以下	6/10以下
	工業専用地域	-	-	-	-
合計	495	100.0			

## ● 都市計画準防火地域

(単位:ha) 資料:建設課

認可決定年月日	字名	面積	字名	面積	字名	面積
告 示 昭和36年9月13日	赤坂	0.72	北八反	1.45	池ノ原	0.91
	愛宕前	0.11	榎原	8.37	町東	5.29
	野間	0.12	五日町	5.45		
効力発生 昭和36年10月3日	杉ノ場	6.32	新竹	0.08	本町	6.40
	町後	2.13	田 仆	1.65	総数	39.00

※用途地域面積・第一種住居地域0.81、商業地域22.73、近隣商業地域15.46

## ● 都市公園

(単位:ha) 資料:建設課

種別	区別	名称	計画決定				
			面積	決定変更年月日		告示番号	位置
				当初	最終決定		
住区基幹公園	近隣公園	城山公園	2.1	昭59.11.30	昭59.11.30	1,373号	真方字下ノ馬場地内
住区基幹公園	地区公園	緑ヶ丘公園	7.9	昭28.6.6	平28.1.20	18号	細野字売子木地内
住区基幹公園	地区公園	永田平公園	2.8	昭32.4.9	昭41.12.3	558号	細野字永田平地内
都市基幹公園	運動公園	小林総合運動公園	24.1	昭55.3.25	平8.10.24	1,243号	南西方字十三塚地内

● 国道・県道

資料：宮崎県県土整備部道路保全課

道路区分	路線数 (路線)	総延長 (m)	実延長 (m)	舗装率(%)			
				改良済延長(m)	改良率(%)	舗装済延長(m)	舗装率(%)
国道	4	92,588.2	77,196.9	61,829.8	80.1	77,196.9	100.0
県道	15	180,695.5	144,378.8	73,530.3	50.9	144,378.8	100.0

※令和4年4月1日現在

※暫定数値

● 市道

資料：建設課

	路線数(路線)	実延長(m)	舗装延長(m)	舗装率(%)
平成30年	1,362	932,088.5	866,718.0	93.0
平成31年	1,359	935,863.7	870,493.2	93.0
令和2年	1,360	937,352.2	871,412.7	93.0
令和3年	1,360	937,298.4	871,504.7	93.0
令和4年	1,360	937,367.5	871,686.4	93.0

※各年4月1日現在

● 橋梁

資料：宮崎県県土整備部道路保全課・建設課

	国道			県道			市道		
	橋数(橋)	延長(m)	面積(m <sup>2</sup> )	橋数(橋)	延長(m)	面積(m <sup>2</sup> )	橋数(橋)	延長(m)	面積(m <sup>2</sup> )
総数	31	1,306.7	10,701.2	98	1,682.8	11,058.6	307	5,536.1	34,665.2
コンクリート橋	21	770.5	7,060.7	79	1,242.5	8,413.8	257	4,388.3	29,025.4
石橋	-	-	-	-	-	-	4	45.3	173.0
木橋	-	-	-	-	-	-	-	-	-
鋼橋	10	536.2	3,640.5	19	440.3	2,644.8	46	1,102.5	5,466.8
鋼・コンクリート橋	-	-	-	-	-	-	-	-	-

※令和4年4月1日現在

● 市営住宅・教職員住宅

(単位：戸) 資料：管財課、学校教育課

年度	建築戸数					現有総戸数	教職員住宅
	総数	公営	改良	一般	山村		
平成30年	-	-	-	-	-	840	34
平成31年	-	-	-	-	-	809	34
令和2年	-	-	-	-	-	803	34
令和3年	-	-	-	-	-	801	33
令和4年	-	-	-	-	-	801	32

※各年4月1日現在

● 居住世帯の有無別住宅数

(単位:戸) 資料:企画政策課

住宅総数						住宅以外で 人が居住す る建物数
総数	居住世帯あり			居住世帯なし		
	総数	同居世帯なし	同居世帯あり	総数	空家	
23,280	19,110	19,090	10	4,170	4,060	80

※平成30年住宅土地統計調査(平成30年10月1日現在)

※数値は、住宅土地統計調査対象区域住戸数

● 住宅の種類・構造、建築の時期

(単位:戸) 資料:企画政策課

	総数	住宅の種類		構造				
		専用住宅	店舗その他の住宅	木造	防火木造	鉄筋・鉄骨 コンクリート造	鉄骨造	その他
総数	19,110	18,820	290	8,110	7,800	2,410	660	120
昭和45年以前	2,990	2,940	50	2,020	740	160	-	60
昭和46～55年	3,390	3,320	60	1,650	1,180	460	90	10
昭和56～平成2年	3,680	3,610	70	1,650	1,610	300	110	20
平成3～7年	1,710	1,700	10	660	720	240	90	10
平成8～12年	1,840	1,820	20	600	890	280	70	-
平成13～17年	1,280	1,280	10	420	690	170	10	-
平成18～22年	1,390	1,390	-	350	680	290	60	10
平成23～27年	1,440	1,390	50	280	650	280	220	10
平成28～30年9月	530	510	30	130	270	130	10	-

※平成30年住宅土地統計調査(平成30年10月1日現在)

※総数は、建築の時期「不詳」を含む数値

※数値は、住宅土地統計調査対象区域住戸数

● 下水道等整備状況

資料:上下水道課・生活環境課

区分	公共下水道 (小林)	特定環境保全 公共下水道 (野尻)	農業集落排水			浄化槽
			十日町・新田 (小林)	中央 (須木)	漆野原 (野尻)	
処理区域内家屋戸数(戸)	4,746	547	1,661	532	141	
加入戸数(戸)	3,875	431	1,501	402	116	
加入率(%)	81.6	78.8	90.4	75.6	82.3	
加入人数(人)						17,639

※令和4年3月31日現在

# 14. 運輸・通信

## ● 宮崎自動車道小林IC年度別1日平均交通量

(単位:台) 資料:西日本高速道路㈱九州支社

年度	平成29年	平成30年	令和元年	令和2年	令和3年
1日平均交通量	1,656	1,666	1,683	1,251	1,341

※無料車を除く

## ● 宮崎交通バス運行状況及び乗客数

資料:宮崎交通㈱都城自動車営業所

路線名	区間	料程 (km)	1日運行回数 (回)	乗客人員 (人)
宮崎空港線	小林～野尻～宮崎空港	57.8	9.0	133,811
都城線	小林～松の元～西都城	39.7	7.0	32,995
京町線	小林～飯野～京町待合所	26.9	10.5	29,429
広原祓川線	小林～広原～前野～祓川	18.3	3.0	4,109
広原祓川線	小林～広原～高原町役場	10.5	1.0	312

※路線名:令和4年4月1日現在

※1日運行回数:片道1運行を0.5回(往復で1.0回)

※乗客人員:令和3年度分

## ● コミュニティバス運行状況及び乗客数

資料:企画政策課

路線名	区間	料程 (km)	運行日	1日運行回数 (回)	乗客人員 (人)
上九瀬線	小林～水の手～須木庁舎前～上九瀬	27.2	日・祝	3.0	8,725
	小林～水の手～須木庁舎前～上九瀬	27.2	月～土	4.0	
	小林～小林原～須木庁舎前～上九瀬	27.9	月～土	1.0	
鷓野循環線	小林～高山～鷓野～小林	18.3	月・木	2.0	494
岡原循環線	小林～永久井野～岡原～小林	20.9	月～金	3.0	788
種畜牧場循環線	小林～竹山～山中～小林	17.1	月・木・土	3.0	1,737
南ヶ丘線	小林～平の前～加治屋～南ヶ丘	11.7	火・木・土	3.0	817
環野・千歳線	小林～生駒高原～環野～千歳	14.8	月・水・金	3.0	944
運動公園循環線	小林～運動公園～小林	10.8	月・水・金	3.0	912
深草循環線	小林～深草～勸請～小林	20.3	火・木	2.0	468
大出水循環線	小林～大出水～立野～小林	28.2	月・水・金	2.0	1,319
三松循環線	小林～市立病院前～小林	8.0	月～土	3.0	5,969
	小林～市立病院前～美人の湯～小林	14.1	月・水・金	2.0	
	小林～市立病院前～美人の湯～小林	14.1	火・木・土	1.0	
	小林～市立病院前～八幡原市民センター～美人の湯～小林	18.1	月～土	1.0	
上原循環線	小林～上原～栗巢野～小林	18.0	火・木	2.0	200

※路線名:令和4年3月31日現在

※1日運行回数:往復で1回、循環線は1循環で1回

※乗客人員:令和3年度分

● JR小林駅乗車人員 (単位:人/日) 資料:企画政策課

年度	乗車人員
令和元年	393
令和2年	366
令和3年	344

※JR九州ホームページ(https://www.jrkyushu.co.jp/)

● 吉都線の密度 (単位:人/日) 資料:企画政策課

年度	平均通過人員
令和元年	451
令和2年	408
令和3年	397

※JR九州ホームページ(https://www.jrkyushu.co.jp/)

● 自動車台数 (その1)

(単位:台) 資料:宮崎運輸支局

年度	貨物車				乗合	
	普通車	小型四輪	被けん引車	軽自動車四輪	普通車 (普通・小型)	大型特殊
平成30年	1,500	2,087	22	8,531	102	205
平成31年	1,503	2,035	23	8,451	97	209
令和2年	1,522	2,030	25	9,016	98	213
令和3年	1,546	2,024	28	8,922	95	224
令和4年	1,574	2,013	28	8,900	92	228

年度	乗用車			特種	二輪車	
	普通車	小型車	軽四輪	用途車 (普通・小型)	小型	軽
平成30年	6,389	8,584	14,230	636	842	793
平成31年	6,582	8,404	14,174	645	848	559
令和2年	6,629	8,231	14,433	638	861	548
令和3年	6,737	8,073	14,290	657	867	568
令和4年	6,845	7,897	14,141	666	885	593

※各年3月31日現在(軽自動車は各年4月1日現在)

● 自動車台数 (その2)

(単位:台) 資料:税務課

年度	原動機付自動車			農耕車
	125cc~90cc	90cc~50cc	50cc以下	
平成30年	259	104	1,960	2,969
平成31年	259	100	1,810	2,961
令和2年	260	101	1,680	2,943
令和3年	264	104	1,573	2,950
令和4年	267	107	1,485	2,958

※各年4月1日現在 登録台数

● 郵便施設

(単位:箇所) 資料:日本郵便(株)九州支社

年度	総数	直営	簡易局
令和3年	17	8	9

※年度末現在

● 電話施設数状況

(単位:箇所) 資料:NTT西日本(株)宮崎支店

年度	施設数
令和2年	8,838
令和3年	8,680

※各年度末現在

● 公衆電話施設状況

(単位:台) 資料:NTT西日本(株)宮崎支店

年度	総数	デジタル公衆電話	アナログ公衆電話	カード専用 (再掲)	カード・硬貨併用 (再掲)
令和2年	113	14	99	3	110
令和3年	103	12	91	3	100

※各年度末現在

● テレビ受信契約世帯数

資料:企画政策課

契約数	衛星契約数(再掲)
15,927	8,240

※第138回「宮崎県統計年鑑」

※令和3年3月31日現在

# 15. 公安・消防

## ● 裁判所

(単位:人) 資料:宮崎地方裁判所

名称	所在地	職員数		
		合計	常勤職員	非常勤職員
小林簡易裁判所	小林市真方112番地	18	4	14

※令和4年4月1日現在 ※非常勤職員は調停委員及び司法委員となるべき者で、両方を兼ねる場合は定人員数で計上

## ● 民事事件

(単位:件) 資料:宮崎地方裁判所

年次	受理			既済	未済
	合計	旧受	新受		
令和3年	226	9	217	208	18

※小林簡易裁判所(管轄地域:小林市、えびの市、高原町)取扱の件数

## ● 刑事事件

(単位:件) 資料:宮崎地方裁判所

年次	受理			既済	未済
	合計	旧受	新受		
令和3年	132	5	127	125	7

※小林簡易裁判所(管轄地域:小林市、えびの市、高原町)取扱の件数

## ● 検察庁

(単位:人) 資料:宮崎地方検察庁都城支部

名称	所在地	職員数			
		合計	検察官	事務官	その他
小林区検察庁	小林市細野266番地1	2(2)	-(2)	2(-)	-( - )

※令和4年4月1日現在 ※( )内は宮崎地方検察庁都城支部との併任で外数である

## ● 事件調査数

(単位:件) 資料:検察統計年報

年次	受理			処理				捜査中
	合計	警察より	その他	合計	起訴	不起訴	移送その他	
平成29年	464	417	47	464	86	361	17	-
平成30年	366	325	41	366	76	282	8	-
令和元年	361	330	31	361	63	286	12	-
令和2年	296	259	37	294	62	217	15	2
令和3年	320	285	35	316	71	222	23	4

※小林区検察庁(管轄地域:小林市、えびの市、高原町)取扱の件数

## ● 法務局

(単位:人) 資料:宮崎地方法務局総務課

名称	所在地	職員数			司法書士	土地家屋調査士
		合計	事務官	その他職員		
宮崎地方法務局 小林出張所	小林市細野266番地1	6	4	2	14	16

※令和4年4月1日現在

## ● 各種登記事件

資料:宮崎地方法務局総務課

年次	不動産登記			商業・法人等の登記		その他の登記		
	件数(件)	個数	登録免許税(千円)	件数(件)	登録免許税(千円)	件数(件)	個数	登録免許税(千円)
平成29年	10,399	29,127	135,115	-	-	-	-	-
平成30年	11,520	29,956	125,763	-	-	-	-	-
令和元年	17,094	39,183	222,037	-	-	-	-	-
令和2年	16,682	39,831	122,992	-	-	-	-	-
令和3年	13,566	37,374	119,171	-	-	-	-	-

※宮崎地方法務局小林出張所分(管轄地域:小林市、えびの市、高原町)取扱の件数

※登録免許税:端数切捨て

● 警察署

(単位:箇所) 資料:小林警察署

名称	管轄区域	交番	駐在所
小林警察署	小林市・高原町	2	9

※令和4年4月1日現在

● 刑法犯発生検挙状況

資料:小林警察署

年次	総数		凶悪犯		粗暴犯		盗犯		知能犯		その他	
	発生(件)	検挙(人)	発生(件)	検挙(人)	発生(件)	検挙(人)	発生(件)	検挙(人)	発生(件)	検挙(人)	発生(件)	検挙(人)
平成29年	155	100	-	-	23	22	112	60	3	3	17	15
平成30年	143	88	-	-	18	18	105	60	-	1	20	9
令和元年	98	79	1	1	11	10	68	54	4	3	14	11
令和2年	183	128	-	-	21	22	122	89	19	8	20	7
令和3年	132	93	2	2	24	23	66	42	8	13	37	13

※小林警察署管内

● 特別法犯発生件数

(単位:件) 資料:小林警察署

年次	総数	狩猟・鉄砲・火薬	覚せい剤	その他
平成29年	16	1	1	14
平成30年	17	1	2	14
令和元年	9	-	-	9
令和2年	10	1	4	5
令和3年	13	2	-	11

※小林警察署管内

● 青少年犯罪検挙状況

(単位:人) 資料:小林警察署

年次	総数		14歳未満		14歳～18歳	
	男	女	男	女	男	女
平成29年	10	-	-	-	10	-
平成30年	-	x	-	-	-	x
令和元年	x	x	-	-	x	x
令和2年	x	-	-	-	x	-
令和3年	x	x	x	-	-	x

※小林警察署管内

● 交通事故

資料:小林警察署

年次	総数			四輪		
	件数(件)	負傷(人)	死亡(人)	件数(件)	負傷(人)	死亡(人)
平成29年	280	319	2	221	260	1
平成30年	288	323	2	204	238	-
令和元年	262	315	3	211	263	3
令和2年	221	258	3	169	208	-
令和3年	190	219	1	157	185	-

年次	二輪車			自転車・歩行者・その他		
	件数(件)	負傷(人)	死亡(人)	件数(件)	負傷(人)	死亡(人)
平成29年	18	18	-	41	41	1
平成30年	18	17	1	40	42	1
令和元年	20	20	-	31	32	-
令和2年	12	12	-	40	38	3
令和3年	6	7	-	27	27	1

※小林警察署管内



● 警察取締に関する営業者数 (単位:人) 資料:小林警察署

年度	総数	質屋	古物商
平成30年	576	1	575
平成31年	567	1	566
令和2年	255	1	254
令和3年	266	1	265
令和4年	281	1	280

※各年4月1日現在

※小林警察署管内

● 風俗営業者数 (単位:人) 資料:小林警察署

年度	総数	カフェー	ダンスホール	パチンコ	麻雀	その他
平成30年	22	9	-	5	6	2
平成31年	21	8	-	5	6	2
令和2年	21	8	-	5	6	2
令和3年	20	8	-	5	6	1
令和4年	19	8	-	5	5	1

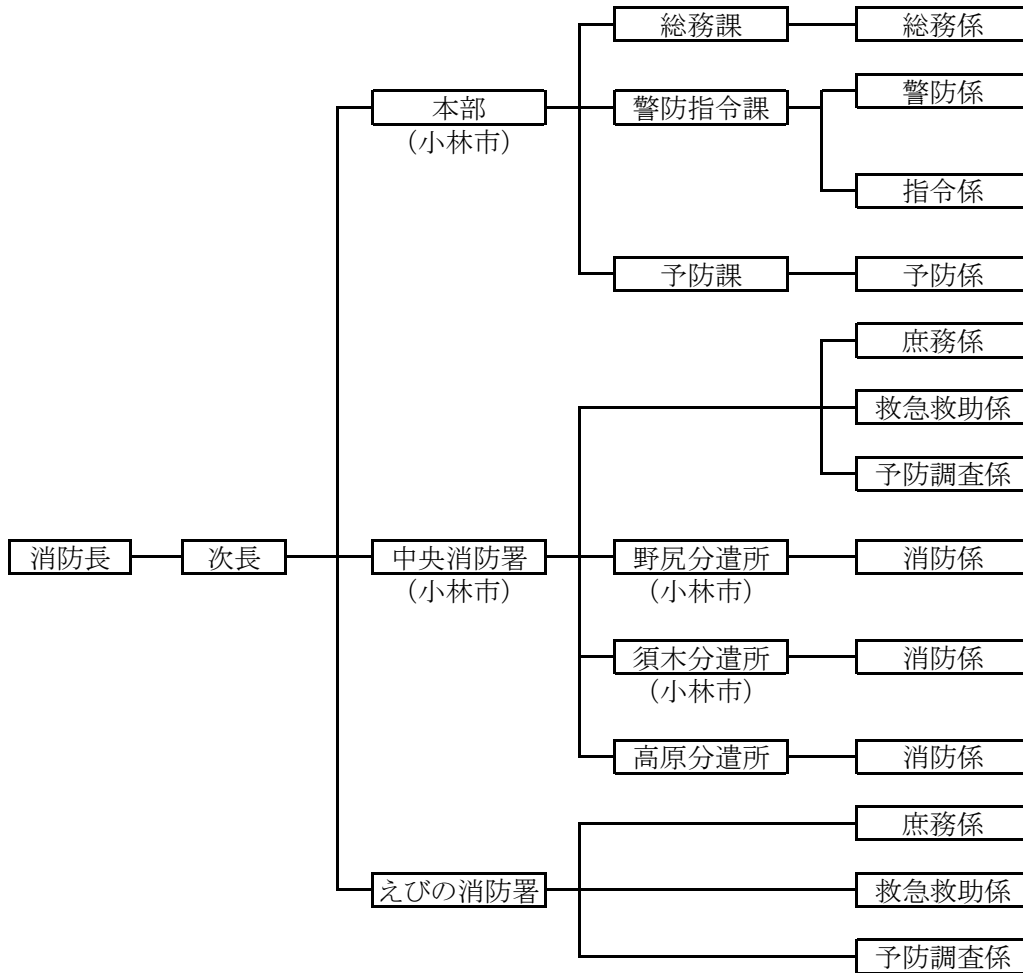
※各年4月1日現在

※小林警察署管内

● 消防本部職員数 (単位:人) 資料:西諸広域行政事務組合消防本部

名称	総数	消防監	消防司令長	消防司令	消防司令補	消防士長	消防副士長	消防士	その他の職員
消防本部	22	1	1	2	5	12	-	-	1
中央消防署	32	-	-	1	6	15	-	10	-
野尻分遣所	11	-	-	1	4	3	-	3	-
須木分遣所	9	-	-	-	3	5	-	1	-

※令和4年4月1日現在



※令和4年4月1日現在

● 原因別火災発生件数

(単位: 件) 資料: 西諸広域行政事務組合消防本部(小林管内)

年度	総数	たき火	コンロ	火入れ	ストーブ	放火	たばこ	火遊び	その他
平成29年	30	3	-	5	-	-	1	1	20
平成30年	19	-	1	4	-	-	1	-	13
令和元年	36	3	1	11	-	-	1	-	20
令和2年	26	-	2	8	-	-	-	-	16
令和3年	28	5	1	7	-	-	1	-	14

● 火災件数及び焼失面積

資料: 西諸広域行政事務組合消防本部(小林管内)

年度	総数 (件)	建物火災						山林・その他の火災	
		件数 (件)	棟数(棟)		世帯数(世帯)		焼失面積 (㎡)	件数 (件)	焼失面積 (㎡)
			住家	非住家	全焼	半焼			
平成29年	30	17	11	14	7	2	1,063	10	8,058
平成30年	19	13	8	9	4	-	654	4	553
令和元年	36	16	15	10	5	1	1,235	20	10,144
令和2年	26	11	4	10	3	-	816	13	1,981
令和3年	28	13	15	7	8	-	1,161	15	2,002

※焼失面積: 建物・山林のみ

● 火災損害

資料:西諸広域行政事務組合消防本部(小林管内)

年度	建物損害 (千円)				林野損害 (千円)	車両損害 (千円)	その他 (千円)	死傷者 (人)
	合計	建物	内容物	その他				
平成29年	48,378	17,116	31,262	-	44	628	16	2
平成30年	29,821	24,179	5,642	-	15	8,659	107	2
令和元年	32,002	25,811	6,191	-	194	-	3	-
令和2年	8,802	6,562	2,240	-	304	168	4,542	4
令和3年	19,840	16,521	3,319	-	313	1,358	0	3

● 救急出動件数

(単位:件) 資料:西諸広域行政事務組合消防本部(小林管内)

年度	総数	交通事故	労働災害	急病	一般負傷	自損行為	その他
平成29年	1,876	159	11	1,102	237	24	343
平成30年	1,958	122	16	1,125	291	16	388
令和元年	2,135	145	12	1,271	252	21	434
令和2年	2,010	136	21	1,172	279	21	381
令和3年	1,968	115	13	1,172	297	15	356

● 消防水利

(単位:箇所) 資料:危機管理課

防火水槽			消火栓
20t以上~40t未満	40t以上	合計	
192	210	402	719

※令和4年4月1日現在

● 消防施設及び機械器具

資料:危機管理課

詰所 (箇所)	指令車 (台)	小型動力 ポンプ (基)	消防ポンプ 自動車 (台)
25	4	20	14

※令和4年4月1日現在

● 消防団員数

(単位:人) 資料:危機管理課

総数	団長	副団長	分団長	副分団長	部長	班長	団員
491	1	4	10	13	26	102	335

※令和4年4月1日現在

# 16. 金融

## ● 市内金融機関の状況

(単位:百万円) 資料:市内各金融機関

種別		普通銀行					
年度		平成28年	平成29年	平成30年	令和元年	令和2年	令和3年
預金	総額	114,583	118,110	121,178	123,098	138,470	143,612
	当座預金	740	744	751	577	448	698
	普通預金	65,042	70,840	76,796	81,058	93,857	97,565
	通知預金	28	1	10	-	-	1
	定期預金	43,918	44,532	38,556	39,464	42,720	43,378
	定期積金	163	121	130	72	118	154
	納税準備	4	7	8	11	11	17
	その他	4,686	1,862	4,925	1,916	1,316	1,798
預金のうち一般預金		107,244	110,788	114,296	116,204	132,669	136,449
貸出金	総額	51,904	53,996	56,150	58,724	62,004	62,263
	手形貸付	1,704	1,372	1,065	1,214	1,066	974
	証書貸付	46,225	46,933	47,583	48,884	54,254	53,513
	当座貸越	3,880	5,575	7,419	8,573	6,633	7,724
	割引手形	96	113	81	49	50	53

種別		農協・信用金庫・労働金庫					
年度		平成28年	平成29年	平成30年	令和元年	令和2年	令和3年
預金	総額	90,618	92,148	93,594	94,991	98,824	100,632
	当座預金	8	6	12	7	8	6
	普通預金	40,779	43,024	44,502	47,160	51,919	54,304
	通知預金	-	-	-	-	-	-
	定期預金	47,978	47,505	47,558	46,362	45,510	44,959
	定期積金	1,513	1,380	1,278	1,202	1,135	1,149
	納税準備	-	-	-	1	1	-
	その他	338	234	243	260	251	214
預金のうち一般預金		86,158	87,164	89,116	90,532	94,911	96,998
貸出金	総額	31,149	31,531	31,478	32,447	33,829	34,768
	手形貸付	596	540	546	490	446	437
	証書貸付	28,336	28,797	28,771	29,849	31,466	32,427
	当座貸越	2,192	2,172	2,146	2,097	1,912	1,899
	割引手形	26	11	13	11	4	4

※年度末現在

※四捨五入の関係上、総額が一致しない

# 17. 年表

## ● 小林市年表

西 暦	年 号	月 日	事 項
1889	明治22	5.1	市町村制の施行に伴い、小林村・須木村・野尻村が発足
1912	大正元	10.1	吉松-小林間鉄道開通。小林(町)駅設置
1912	大正元	11.8	小林町制施行
1913	大正2	3.6	民間電話開通
1930	昭和4	2.1	西小林駅開設
1933	昭和8	12.5	「須木の滝」が県の名勝に指定
1933	昭和8	12.5	「野尻村古墳」(大萩・九塚)が宮崎県史跡文化財に指定
1934	昭和9	3.16	霧島連山一帯を霧島国立公園に指定
		4.17	「伊東塚」が県指定史跡となる
		12.13	須木村役場新庁舎建設起工式
1936	昭和11	7.17	「漆野原一里塚」・「池ノ原一里塚」が宮崎県史跡文化財に指定
1939	昭和14	1.17	小林古墳6基が県指定史跡となる
1948	昭和23	4.1	県立小林高等学校発足
		4.1	野尻村から紙屋が分村する
1950	昭和25	4.1	小林市単独市制施行
		5.1	養護老人ホーム「慈敬園」開設
		7.1	市立中央保育所開所
		11.1	霧島が日本観光地百選に入る
		12.28	市営球場完工
1951	昭和26	1.28	第1回市内一周駅伝競走大会開催
		7....	市営西小林診療所開設
		10.1	市福祉事務所設置
1952	昭和27	10.21	須木村中央公民館完成
		11.1	市教育委員会設置
		〃	須木村教育委員会設置
1953	昭和28	4.1	市立小林病院開設
		6.18	市立白梅寮(母子寮)開設
		10.14	小林電報電話局が郵便局から分離、新局舎に移転
1954	昭和29	4.1	区長制度実施
1955	昭和30	2.1	旧軍谷トンネル開通
		2.11	野尻村・紙屋村が合併し、野尻町となる
		4.1	市制5周年記念式典挙行
		7.1	し尿処理を市営として操業開始
		7.14	細野簡易水道完工
...	原地区簡易水道完工		
1956	昭和31	3.31	県淡水魚業指導所小林総合養魚場開設
		11.23	市豊年祭催行
1957	昭和32	7....	第1回市民水泳大会開催
		11.19	南霧島有料道路開通
		12.15	「東麓石窟仏」が宮崎県史跡文化財に指定
		12.22	小林高校、第8回全国高等学校駅伝競走大会で初優勝
1958	昭和33	4.27	NHK小林放送局開局
		4.3	村立須木診療所発足
		7.31	須木中学校県ジュニアバレーボール大会優勝
		8.19	北霧島道路開通
		10.10	第1回市民大会催行
		〃	霧島国立公園一帯を鳥獣保護区域に指定

西 暦	年 号	月 日	事 項
1959	昭和34	2.17	新燃岳爆発的噴火
		3.9	綾第2発電所完成、運転開始
		4.1	「青い鳥資金事業特別会計」が設定
		4.8	西諸医師会立小林准看護学校開校
		4.14	霧島火山観測所完成
		5.1	宮崎～熊本間「準急えびの号」運行開始
1960	昭和35	1.22	NHK小林放送局第二放送開始
		4.1	市制10周年記念式典挙行
		〃	市消防署発足
		〃	幸ヶ丘小学校開設
		5.15	第1回市民球技大会開催
		7.12	綾第1発電所完成、運転開始
1961	昭和36	1.24	須木村商工会発足
		4.1	県立小林工業高等学校創立
		10.28	霧島有料道路全線開通
1962	昭和37	2.5	上水道通水式
		4.27	西諸医師会館落成
		5.7	市生活改善センター完工
		11.2	第1回市総合文化祭開幕
		11.3	第1回村民体育大会開催
1963	昭和38	2.11	野尻町章を制定
		5.13	須木郵便局庁舎落成
		10.1	内山へき地保育所開所
		10.23	低開発地域工業開発地区の指定を受ける
1964	昭和39	1.1	小林市社会福祉協議会発足
		3.22	小林・高原・野尻・飯野の電話が即時通話となる
		4.1	県立小林商業高等学校開設
		4.30	旧市庁舎閉庁式開催
		5.2	新市庁舎開庁式開催
		11.3	村道奈佐木・内山線開通
1965	昭和40	…	野尻町民歌を制定
		4.30	小林高等職業訓練所完工
		9.4	県立小林青年技術館完工
1966	昭和41	1.14	霧島広域農業経済圏指定
		3.11	市し尿処理場完工
		4.8	高千穂学園小林西高等学校開校
		4.21	県保健所新築移転(西町)
		4.25	市民憲章制定、道徳高揚都市宣言
		9.12	霧島広域農業経済圏整備事業計画決定
		9.13	小林家畜市場完工
		10.1	須木村立中央保育所開所
11.9	小林自動車専門学校(後の小林共立自動車学校)開設		
1967	昭和42	3.30	市ごみ焼却場完工
		5.30	小林西諸地域視聴覚ライブラリー発足
		11.26	消防署が県保健所跡に移転
1968	昭和43	2.21	えびの地震発生
		6.14	エヒメアヤマ自生南限地が国の天然記念物に指定される
		8.2	霧島岑神社御神像6軀が市指定有形文化財第1号となる
1969	昭和44	4.1	鳥田町保育所開所
		10.27	市葬祭センター落成
		12.23	霧島西部地区生鮮食料品卸売市場起工式

西 暦	年 号	月 日	事 項
1970	昭和45	1.10	本町商店街アーケード完成
		1.18	須木村立小中学校給食センター完成、完全給食開始
		4.1	県小林総合養魚場が県水産試験場小林分場となる
		5.1	須木村、過疎地域振興特別措置法に基づく過疎地域の指定を受ける
		10.9	市制20周年記念式典挙行
		10.20	九州グンゼ(株)宮崎工場操業開始
1971	昭和46	4.4	小林市老人センター「百歳会館」開設
		5.21	九州グンゼ須木分工場操業開始
		6.24	村立須木診療所落成
		7.28	西諸広域行政事務組合設立
1972	昭和47	2.15	小林市総合計画策定
		4.6	新軍谷トンネル開通
		5.15	新市民病院開院
		8.3	須木村立歯科診療所開設
		10.26	西諸広域行政事務組合消防本部発足
1973	昭和48	2.3	九州縦貫自動車道宮崎線起工
		2.11	野尻町役場新庁舎が落成
		4.5	西諸広域消防が業務開始
		4.8	天皇・皇后両陛下をお迎えして第24回全国植樹祭開催
		4.11	市養護老人ホーム慈敬園新築移転
		4.15	西諸広域北分遣所発足
		11.3	村民体育大会開催
1974	昭和49	3.5	全国植樹祭記念公園第1号に永田平公園が決まる
		3.31	小林市・西諸地区農業共済組合が広域合併、「西諸県農業共済組合」として新発足
		〃	奈佐木小、田代八重小廃校、須木小学校へ統合
		4.27	62年間吉都線を走りつづけたSL引退
		5.1	小林西諸地区の農協が広域合併、「小林地区農業協同組合」として新発足
		6.29	市中央公民館・勤労青少年ホームが完工
		11.7	市民体育館完工
1975	昭和50	2.1	3館合同落成式開催(市民体育館・中央公民館・勤労青少年ホーム)
		2.11	野尻町の花・鳥・木を制定
		4.15	特別養護老人ホーム「ひなもり園」設置
		5.14	常陸宮ご夫妻を迎えて夷守台で記念植樹
		5.23	村の天然記念物誕生(第1号レンゲツツジ、第2号ケナシ・ベニバナ・ヤマシャクヤク)
1976	昭和51	3.4	九州縦貫自動車道(えびの～高原間)開通
		3.26	木浦木小・中学校閉校
		10.1	村民憲章・村木・村花・村鳥・村旗制定
1977	昭和52	2.19	蒸気機関車「C58-277」が緑ヶ丘公園で設置披露
		6.7	小林野尻高原衛生事業事務組合設立
1978	昭和53	3.25	小林高校女子、第8回全国高校バスケットボール選抜優勝大会で初優勝
		3.31	三之宮峡一帯が県緑地環境保全地域に指定
		6.15	須木村にテレビ民放中継局設置
		11.3	第1回市民表彰式開催
1979	昭和54	2.9	1市2町(小林・高原・野尻)衛生事業組合し尿処理場完工
		3.11	第1回村民駅伝大会開催
		3.31	村民体育館完成
		5.15	市中央児童センター落成
		8.7	全国高校総合体育大会女子バスケットボールで小林高校優勝
10.5	求人情報テレホンサービス開始		

西 暦	年 号	月 日	事 項
1980	昭和55	3.28	市清掃工場完工
		8.2	小林工業高校、全国高校総体新体操で初優勝
		10.1	市の木(桜)・市の花(コスモス)・市旗制定
		10.6	須木村役場新庁舎起工式
		10.26	市制施行30周年記念式典挙行
1981	昭和56	3.25	西小林児童センター完工
		4.10	市制施行30周年記念植樹祭挙行
		10.12	市立図書館完工
		11.2	須木村役場庁舎落成式・祝賀会
		11.3	須木村民歌・新村民音頭制定
11.22	内山小学校創立100周年記念式典		
1982	昭和57	3.30	小林市新総合計画策定
		3.31	中河間地区生活改善センター落成
		5.1	山幸株式会社須木工場操業開始
		6.5	市社会福祉センター落成
		10.26	市食肉センター完工
		11.3	第1回むらまつり開催
1983	昭和58	3	小林堆肥センター設置
		4.1	市民相談室開設
1984	昭和59	1.31	優良町村全国表彰を受賞(須木村)
		3.1	老人福祉デイサービス事業開始
		4.4	市勤労者体育センター完工
		5.30	「花と緑のまちづくり」の指定を受ける[国土庁]
		7.4	西諸広域葬祭センター完工
		9.13	小林家畜市場完工
1985	昭和60	3.28	全国名水百選に「出の山湧水」が選ばれる[環境庁]
		8.3	すきむら河川プール完成
		12.1	総合運動公園多目的広場完成
		〃	霧島有料道路無料開放
1986	昭和61	4.1	消防団、分団制をとる(1団、4分団、13個部編成)
		4.25	霧島屋久国立公園管理官事務所開設
		11.17	皇太子ご夫妻を迎えて第10回全国育樹祭開催
		12.6	小林市シルバー人材センター設立
1987	昭和62	5.28	宮崎種畜牧場が豚受精移植に成功
		6.30	運輸省国際観光モデル地区に小林市が第2次指定
		9.10	国道265号線須木・小林間道路改良完成
1988	昭和63	3.24	県食肉衛生検査所小林支所落成
		4.8	県緑化推進委員会西諸県支部が小林植樹祭を催行
		4.12	乗合タクシー導入許可
		4.27	すきむらんどオープン
1989	平成元	1.8	昭和から平成へ改元
		4.27	「ふるさといきものの里」に出の山のホテルが選ばれた
		6.12	置村百年記念式典開催
		7....	小林市が「日本一星空の美しい町」に認定
		10.23	花木製作所株式会社と大和合成樹脂工業株式会社調印
1990	平成2	3.27	市議会で核兵器廃絶・平和都市宣言を議決
		4.28	東方大丸太鼓橋が市指定有形文化財となった
		9.29	ふれあいコスモスin霧島、生駒音楽祭・コスモスパラダイスin生駒開催
		11.22	市制施行40周年記念式典挙行
1991	平成3	9.30	第3次小林市新総合計画策定
		10.21	特別養護老人ホームひなもり園に小林第1介護支援センターを開設
		11.25	新燃岳の火山活動が活発化したため、新燃岳とその付近への登山は禁止となる



西 暦	年 号	月 日	事 項
1992	平成4	4.5	「のじりこびあ」が本オープン
		4.17	市ふれあい農園、市シルバーハウス開園
		4.24	市コスモホール落成
		9.12	小・中学校週5日制(月1回)導入
		9.30	モデル地区で資源ゴミ回収スタート
		11.15	鳥田町小学校創立百周年記念式典開催
1993	平成5	1.12	小林市文化会館落成
		3.1	小林高等学校野尻分校が閉校
		3.9	高齢者給食宅配便出発式を行う(シルバーランド望峰の里)
		4.3	西小林診療所完工
		5.7	広域総合的な圏域づくりのため「にしもろはひとつ」推進協議会発足
		6.5	市完全土曜閉庁制実施
		6.1	須木村、し尿処理施設環境センター完成
		7.7	宮崎フリーウェイ工業団地造成事業協定、県庁で調印
		8.8	第75回全国高等学校野球選手権記念宮崎大会で小林西高校優勝(夏の甲子園大会でベスト8進出)
9.1	福祉共同作業所「ふれあいの里」開所		
10.6	有楽椿が市指定天然記念物となった		
1994	平成6	1.18	北きりしまコスモドーム落成
		1.28	全国町村会から優良町として表彰(野尻町)
		3.10	ふるさと定住住宅完成
		4.23	森永貞一郎氏胸像除幕、記念館落成
		4.28	すきむらんどに淡水魚展示館オープン
		10.1	北きりしま物産センター「四季彩館」落成
1995	平成7	1.20	小林ふるさと市民の会設立
		1.31	市議会で市議会議員定数の削減を議決(26人から25人へ)
		3.28	北きりしま大橋開通
		4.2	北きりしまリゾート牧場「コスモス牧場」開場
		5.25	県出の山淡水魚展示館落成
		8.1	特別養護老人ホーム「美穂の里」完成
		10.10	市民体育大会で市総合運動公園陸上競技場のこけら落とし
1996	平成8	3.19	特別養護老人ホーム「陽光の里」落成
		3.25	新石氷橋完工
		4.25	出の山名水ホタル館完成
		5.8	西小林中学校創立50周年式典
		10.19	観光バラ園「ブルーミングローズ」開園
		6.1	内山地域福祉センター完成
		6.28	ふるさと永久井野橋・ふれあいの里公園開通・開園式
		7.20	「残したい音風景百選」に三之宮峡の「櫓の轟」が選ばれる
		8.25	『〇「わ」伝心小林・よか人・よかまち・よか自然』市民大会開催
		11.9	ねんりんピック'96、ベタンク大会開催
		12.20	第3次小林市総合計画・後期総合計画策定
		1997	平成9
2.19	市防災行政無線開局式		
4.15	市給食センター落成		
4.16	小林シルバーワークプラザ開所		
4.30	「東方地区における産業廃棄物中間処理施設についての市民投票に関する条例」を市議会で可決		
11.16	東方地区における産業廃棄物中間処理施設の賛否を問う市民投票を執行、建設反対票が多数		

西 暦	年 号	月 日	事 項
1998	平成10	3.20	県道宮崎須木線、麓トンネル完成
		6.19	のじり農産加工センター「さとび」竣工
		5.15	市農村環境改善センター開館
		7.4	「まちの駅・スマイル館」が中央通りにオープン
		7.10	ひなもり台オートキャンプ場オープン
		7.31	東方地区における産業廃棄物中間処理施設(九州北清・北清企業)と「環境保全に関する協定書」を締結
		8.3	「ハーメックのじり(株)」設立
		10.8	出の山の県水産試験場でチョウザメの人工ふ化に成功
		11.26	県西諸県農業改良普及センター新庁舎落成
		12.1	事件・事故・災害などに対する「タクシー110番通報制度」発足
1999	平成11	3.15	KNTクリーンセンター(し尿処理場)完工
		3.15	地域振興券の交付開始
		6.12	小林総合運動公園市営野球場落成記念式典及び招待高校野球大会開催
		7.16	西諸地域介護認定審査会発足
		9.1	在宅介護支援センター(基幹型)開設
		9.20	介護保険制度「要介護認定申請」受付開始
		9.29	「小林市環境基本条例」制定(平成12年4月1日施行)
		11.15	田代八重ダム・発電所完成
		12.28	すきむらんど温泉「かじかの湯」オープン
		2000	平成12
〃	県内2ヶ所で口蹄疫発生のため半径50km圏内の搬出制限地域に指定される(小林市では発生していない)		
4.1	知的障害者授産施設「ふれあいの里」落成式		
4.22	小林総合運動公園市営テニスコート落成記念テニス大会開催		
5.10	口蹄疫安全宣言の発表		
10.6	市の鳥「ヒバリ」に決定		
11.12	市制施行50周年記念植樹祭開催		
11.16	小林工業高等学校創立40周年記念式典		
11.22	小林市制施行50周年記念式典		
11.25	小林少子化対策フォーラム開催		
2001	平成13	2.21	県営市谷地区ほ場整備事業の竣工式
		2.24	小林市郵政まちづくり協議会が記念植樹祭
		3.16	小林公共下水道事業に伴う小林浄化センター操業開始
		3.19	戸籍システムの電算化に伴い新システムの稼働式が行われる
		3.25	小林工業高等学校男子新体操部、全国高校選抜大会で初優勝
		3.27	第4次小林市総合計画策定
		4.1	小林市情報公開制度のスタート
		4.26	野尻町総合交流ターミナル「ゆ〜ばるのじり」オープン
		5.13	永久津中学校の校舎落成式
		6.11	生活支援ハウス(うらら館)がひなもり園内に完成
		9.1	小林市・えびの市・西諸県郡の5つの森林組合が合併
		10.26・27	第6回全国くりサミットin須木開催
		11. …	宮崎県総合農業試験場「葉草・地域作物センター」オープン
		11.11	須木村、青森県小泊村との友好村締結式
		11.17	小林高等学校創立80周年記念式典
12.4	市営牧場で受精卵移植センター建設起工式		
2002	平成14	2.1	野菊の里に身体障害者デイサービスセンターが開所
		3.28	「オオヨドガワゴロモ自生地」を市天然記念物とし、市の文化財に指定
		4.1	完全学校週5日制が全ての学校で始まる
		4.20	小林市受精卵センター及びたい肥化処理施設竣工式

西 暦	年 号	月 日	事 項
2002	平成14	4.21	小林総合運動公園市営プール完成記念式典
		5.24	三松中学校校舎落成式
		7.9	三之宮峡が「全国遊歩百選」に決定
		7.26	須木村シルバー人材センター設立
		8.8	小林西高校女子ソフトボール部が、岐阜県で開催された全国大会で優勝
		8.10	文化会館10周年記念事業として、NHKのど自慢開催
		10.19	小林中学校新体操部が東京で開催された全国大会で優勝
2003	平成15	1.9	西諸地域市町村任意合併協議会設立
		3.31	小林市男女共同参画基本計画策定
		〃	小林市環境基本計画策定
		〃	小林市高齢者保健福祉計画策定
		4.1	市民病院の産婦人科が一時休止に入る
		7.3	旧寿屋跡地に「ブラッセ大和小林店」オープン
		7.14	須木村総合ふるさとセンター新築工事起工式
		9.26	定住促進のためヲドノ地区宅地分譲開始
		10.4	西諸地域市町村任意合併協議会解散
		11.21	「小林市宮農センター」設立
2004	平成16	2.16	小林市・野尻町・須木村合併法定協議会の設置
		3.15	すきむらんど多目的交流施設完成
		4.1	高原町が合併協議会に加入
		6.21	須木村の地域再生計画が国の認定を受ける
		8.4	みやまきりしまロード全線開通
		8.27	須木村総合ふるさとセンター完成
		12.17	小林市・須木村合併協議会設置
2005	平成17	2.3	小林市中央通商店街のアーケード撤去工事開始
		3.1	小林市・須木村合併協定書調印式
		3.10	小林市議会において廃置分合関連議案を議決
		3.16	須木村議会において廃置分合関連議案を議決
		3.25	県道宮崎・須木線小野トンネル完成
		3.28	須木村木工加工施設完成
		4.1	社会就労センター「あさひの里小林分場」の開園式
		〃	小林市男女共同参画推進条例施行
		4.11	宮崎県立都城養護学校小林校の開校式及び入学式
		5.18	小林市・須木村社会福祉協議会合併調印式
		5.27	市・警察・郵便局・PTAによる「こども110番」調印式
11.21	宮崎インターナショナルグルーミングスクールを誘致企業に指定		
2006	平成18	3.3	須木村閉村式・お別れ会
		3.17	小林市閉市式
		3.20	小林市・須木村の合併に伴い、「新小林市」誕生
		4.1	社会福祉法人コスモス会による養護老人ホーム「慈敬園」の運営開始
		4.26	株式会社ミヤザキ九州工場増設立地調印式
		4.28	第1回須木地域協議会開催
		7.30	新「小林市」誕生記念式典
		10.15	合併記念市民スポーツ祭こぼやし大運動会
2007	平成19	1.19	畜産担い手育成総合整備事業起工式
		2.21	小林市総合計画基本構想計画議決
		2.22	「市の花」等を制定
		3.4	小林小学校新校舎落成式
		3.28	ふるさと林道「野尻・内山線」開通式
		4.1	須木診療所完成
		4.12	ふるさと林道「皇子原・夷守台線」開通式
		4.29	原地区集会施設落成式

西 暦	年 号	月 日	事 項
2007	平成19	6.1	サンキョーミート株式会社による市食肉センターの管理運営開始
		6.22	生駒名水株式会社立地調印式
		8.12	新「小林市」誕生1周年記念「NHKのど自慢」開催
		10.1	のりやいバス「おうらい」運行開始
		11.19	環霧島会議発足
2008	平成20	3.29	植栽100周年記念「まきばの桜まつり」開催
		4.1	小林市・高原町・野尻町法定合併協議会設置
		〃	県立小林秀峰高等学校開校
		10.30	小林市・高原町・野尻町法定合併協議会休止
		11.10	野尻町長から小林市長に法定合併協議会設置を申入れ
		11.25	小林市・野尻町合併協議会に関する確認書調印式
		12.1	小林市・野尻町議会で合併協議会設置議案可決
		〃	小林市・野尻町法定合併協議会設置
2009	平成21	1.21	小林市・野尻町合併協定調印式
		4.1	小林市立市民病院が「小林市立病院」に名称等を変更
		〃	市内全ての小中学校で小中一貫教育実施
		5.10	宮崎県ウォーキング大会in小林
		7.31	株式会社クリーン・アクア・ビバレッジのミネラルウォーター製造工場竣工式
		9.24	新「小林市立病院」が開院・診療開始
		9.25	株式会社ヘラクレスジャパンの肉巻きおにぎり工場建設立地協定調印
		10.2・3	第55回宮崎県畜産共進会開催
		10.7	浜ノ瀬ダム本体工事開始、初打設式
		10.13	株式会社コダマの焼酎工場(すきむらんど内)建設立地協定調印
		10.17	第22回全国スポーツ・レクリエーション祭スポレクみやざき2009(～20日まで) 小林市ではトランポリンとペタンクを開催
2010	平成22	1.18	宮崎ウッドペレットの固形燃料、木質ペレット工場立地調印式
		2.15	浜ノ瀬ダム定礎式
		2.16	三喜金属工業株式会社の超精密金属部品工場建設立地協定調印
		2.27	宮崎県立商業高等学校閉校式
		3.1	宮崎県立工業高等学校閉校式
		3.6	ケーブルテレビ起工式
		3.6	野尻町閉町式
		3.13	内山小・中学校、鳥田町小学校休校式
		3.19	野尻町閉庁式
		3.23	小林市・野尻町の合併に伴い、新「小林市」誕生
		〃	小林市野尻庁舎開庁式、小林市・野尻町合併記念式典
		4.16	㈱ミヤザキの合成樹脂加工工場建設立地協定調印
		4....	宮崎県内各地で口蹄疫発生
		7.21	小林市立図書館野尻分館開館
9.14	霧島ジオパークが日本ジオパークに認定		
10.13	災害時応急対策について小林地区建設業協会と協定調印		
11.26	誘致企業認定の四位農園と企業立地協定締結		
2011	平成23	1.26	霧島山の新燃岳が52年ぶり爆発的噴火
		6....	大雨による被害が市内で多発
		3.11	東北地方太平洋沖を震源とするM9.0の日本史上最大級の地震発生
		8.9	まちづくり座談会(13会場)
		8....	市民活動団体「チーム小林47」が被災地の子どもたちを小林市に招待
		8.3	小林秀峰高校男子ハンドボール部が全国高校総合体育大会で初優勝
		10.1	市民活動支援センター開設
		10.1	県内初「小林市水資源保全条例」施行
		11.6	小林市コスモホール周辺で防災訓練
		11.27	小林高等学校創立90周年記念式典

西 暦	年 号	月 日	事 項
2012	平成24	2.26	「一人ひとりが豊かになる小林をめざして」産学官シンポジウム開催
		4.2	ファミリーサポートセンター虹 オープン
		4.23	小林市小・中学校「読みきかせ」連絡協議会が文部科学大臣表彰を受賞
		9.2	協働のまちづくり小林宣言大会
		10.1	定住自立圏形成協定締結(小林・高原、小林・えびの)
		10.1	小林駅100周年祭記念運行式及び記念式典
		10.3	小林市歌「小林市民の歌 ～ふるさと ゆめ 未来～」制定
		10.28	第10回全国和牛能力共進会で宮崎県がグランドチャンピオン獲得
		11.23	石川県能登町と姉妹都市締結
		2013	平成25
2.23～24	第15回みやざきツデーマーチ「こばやし霧島連山絶景ウォーク」初開催		
2.26	NPO法人 市民後見センターみやざきが発足		
4.1	小林市観光イメージキャラクター「こすも～」誕生		
4.1	小林市まちづくり基本条例が制定		
5.13	北きりしま田舎物語推進協議会が、県内初となる農家民泊で修学旅行生を受け入れ		
6.15	西小林中学校区で、きずな協働体第1号となる「にっこばまちづくり協議会」設立		
8.3	文化連盟50周年コンサート開催		
9.1・10.1	小林へ移住した小林市地域おこし協力隊員4名委嘱		
10.8	JR吉都線全線開通100周年を迎える		
10.29	小林市の新ご当地弁当「チョウザメ炙りちらし」完成披露		
12.7	第27回毎日カップ中学校体力づくりコンテストで、永久津中学校が優良賞受賞		
2014	平成26	1.12	須木地区で初めて竹ハシラカシ開催
		3.18	人吉市と災害時に物資提供や職員派遣を行う総合応援協定を結ぶ
		3.27	サンキョーミート株式会社と立地協定を結ぶ
		4.8	エー・ピーカンパニーと社員派遣協定を結ぶ
		6.26	(株)東京ミレニアムと企業立地協定を結ぶ
		8.22	(株)ANA総合研究所と地域活性化に関する協働連携協定を結ぶ
		11.13	(株)APPと企業立地協定を結ぶ
		11.24	硫黄山に火口周辺情報発令
		11.29	須木むらづくり協議会設立
		12.1	「小林市まちづくり株式会社」設立
		12.12	携帯基地局設置条例可決
		12.17	くらしの便利帳「てなも小林市～くらしの便利帳をこの1冊に～」発刊式
		2015	平成27
2.7	すき歌劇団「なでしこ組」による「塩の道～ソルトロード～」初公演		
3.4	市直営のチョウザメ養殖場が稼働		
3.15	小林駅の南北通路が開通		
4....	小林東方学校給食センター完成		
4.3	小林看護医療専門学校開校		
5....	小林商工会議所が、全国初の「多機能ソーラーLED街路灯」を設置		
6.11	全国畜産農業協同組合連合会の食肉事業所が開所		
6.15	「小林チョウザメにぎり膳」が1万食達成		
7.1	地方創生事業第一弾「プレミアム商品券」「子育て支援商品券」の配布開始		
8.13	「てなも小林プロジェクト」コラボレーション商品「西諸弁Tシャツ」販売開始		
9....	小林市PR動画が全国で話題に		
9.5	52年ぶりに「祇園祭」復活開催		
10....	マイナンバー(個人番号)通知カード発送開始		
10.16	「全国移住ナビ」の全国コンテストで、市のPR動画「ンダモントン小林」が審査員特別賞受賞		
11.9	北きりしま田舎物語推進協議会が、九州農政局長賞を受賞		
11.16	県内では初めてバイオマス認定都市に認定		
12.14	官学連携で宮崎大学農学部と連携協定締結		
12.16	NTT西日本、西部電気工業と情報化の連携協定締結		

西 暦	年 号	月 日	事 項
2016	平成28	1.23	小林市と高原町をつなぐ帯刀川原橋が開通
		3.10	東方小・中学校が県内初の学校情報化優良校に認定
		3.19	小林市新市誕生10周年記念イベントにて、「一つの椅子に連なって座った最大人数」2,067人のギネス新記録達成
		4.1	ふるさと納税の益金を活用した小・中学校の給食費半額補助が開始
		4.11	市役所新庁舎建設工事安全祈願祭
		4.14	熊本県益城町で震度7を観測するなどの熊本地震が発生
		5.19	国際化に向け小林の魅力を世界に、鳥丸軍雪氏らに小林市アンバサダーを委嘱
		6.26	市総合計画の策定に向け「こばやし未来計画ダイアログ KOBA☆MIRA」を開催
		7.24	
		7.26	細野小・中学校を研究指定校として、「地域との協働による新たな学校モデル構築事業」を開始
		9.8	株式会社ゼンリンと災害時における地図製品等の供給に関する協定を締結
		9.8	NPO法人コムリ災害対策センターと災害時における物資供給に関する協定を締結
		10.6	秘書センター株式会社企業立地調印式。市内初のコールセンター開設
		10.24	栗・ゆずの付加価値確立を目指し、すきブランド協議会設立
		11.1	ACCCMフェスティバルで市のPR動画「ンダモンタン小林」が、自治体では初となるグランプリ受賞
		11.12	日向神話に関わり深い霧島岑神社で神話イベント「古の誘い」を開催
		11.12	旧小林駅舎に「地域・観光交流センター(仮称)」の建設工事に着手
2017	平成29	1.7	小林の自然や風土、食などを紹介するトークイベント「小林市サミット」を東京三越本店で開催
		2.10	「若者の雇用創出」などの施策を効果的に進めることを目的に宮崎労働局と「雇用対策協定」を締結
		2.12	新たな賑わいの場や体験の場を生み出すことを目的に定期市「こばやしマルシェ」を初開催
		2.22	社会福祉協議会、12の地元企業、警察署、民生委員児童委員協議会と小林市地域見守り応援活動推進事業の協定締結
		3....	第2次小林市総合計画策定
		3....	浜ノ瀬ダム完成
		3.5	第1回こばやし霧島連山絶景マラソン大会開催
		3.19	県内市町村初の地方創生応援税制(企業版ふるさと納税)を活用した「ウォーターフロント推進事業」(小野湖を活用した事業)の記念式典開催
		4....	市内高校にバスで通学する学生に定期乗車券購入補助開始
		4.22	九州では唯一大人の社会塾「宮崎こばやし熱中小学校」本格開校
		5.29・30	県高校総体ボート競技が小野湖で初開催
		6.9	宮崎森林管理署都城支署と森林の安全確保や健全な育成を目的に協定を締結
		7.30	小林市地域・観光交流センター「KITTO小林」オープン
		8.14	新庁舎仮開庁
		8.27	文化会館開館25周年記念「NHKのど自慢」開催
		9.11	第11回全国和牛能力共進会で宮崎県が肉牛の部で3大会連続最高賞の内閣総理大臣賞を受賞
		9.15	旧庁舎への感謝の集い
		10.11	須木地区と綾町をつなぐ県道を活用した新たな周遊観光ルート確立のため「小林・綾地区広域観光協議会」設立
		10.18	ナフコ小林店と「災害時における物資供給に関する協定」締結
		11.1	各種証明書のコンビニ交付開始
12.9	まちなか複合施設「TENAMUビル」完成		

西 暦	年 号	月 日	事 項
2018	平成30	1.13	南校区で15年ぶりに復活、おねっこ祭りを開催
		2.23	斉藤慶子さん、NOBUさん、越智一仁さんをふるさと大使に任命
		2.25	新燃岳の火山性地震が急増し、噴火警戒レベル「2」に引き上げ
		3.24	新庁舎落成記念式典を開催
		3.25	大塚原運動広場が全面人工芝の多目的広場としてリニューアルオープン
		4.1	小林市手話言語条例を施行
		5.12	小林市コワーキングスペースTENOSSEオープン
		7.1	小林市立病院産婦人科医師が着任
		8.6	小林市社会福祉センター本館が完成
		9.28	(株)NPKと企業立地協定を締結
		10....	「シムシティビルドイット」を通して小林秀峰高校の生徒とまちづくりワークショップを進める「シムシティ課」を創設
		10.26	小林市青年会議所が創立50周年の記念に、KITTO小林前に時計台を設置
		10.27	小林市立図書館創立110周年を迎え、記念イベント開催
		11.25	JR吉都線全線開業105周年を祝う芋煮会をKITTO小林で開催
		12.12	本庁1階にて、障がい者の就労機会創出などを目的とした「福祉売店えみあす」がオープン
		12....	定例会において、「小林市議会議員定数条例の一部改正について」が提出され、全会一致(退席2名)をもって原案可決、議員定数20名を1人削減し19名へ
12.19	西諸地域で事業所間は初、障がい者の災害時支援協定を締結		
2019	平成31	1.18	新燃岳の噴火警戒レベル「2」から「1」へ引き下げられる
		1.30	小林市立病院の分娩再開後、初となる第1号ベビーの誕生
		2.2	国指定の天然記念物エヒメアヤマ自生地(生駒高原)で野焼き実施
		3.22	県環境保全事業連合会と災害時における、し尿等の収集運搬に関する協定を締結
		4.1	小林市立病院小児科医師が着任
	令和元	5.1	新天皇即位、新元号「令和」スタート
		6....	小林産のブドウを使ったワインを醸造・販売する、小林生駒高原葡萄酒工房が生駒高原に完成
		7.2	九州南部地区の大雨に伴う、線路災害によるJR吉都線の運転見合わせ
		7.4	県の準絶滅危惧種「ヒラミズゲンセイ」が発見され、県立博物館へ寄贈
		8....	グリーンシティこばやし(株)が公共施設への電力供給を開始
10.2	県畜産共進会・肉牛枝肉の部でグランドチャンピオンを獲得		
10.2~4	第1回となる全国和牛ハイスクールサミットが小林市で開催		
2020	令和2	1.19	健幸なまちづくりを目指して、「こばやし健幸フェスタ2020」を開催
		2.10	自治会の加入率向上を目的とした「区・組加入促進に係る連携協定」を関係団体と締結
		2.21	小林市新型コロナウイルス感染症対策本部設置
		3.4	宮崎県内で新型コロナウイルス感染症第1例目発生
		6.7	デジタルを超えて味わう食の熱中オンライン第一弾開催
		6.25	防災行政無線(防災ラジオ・屋外スピーカー)を市内全域で運用開始
		7.22	大規模災害時に市民生活への対応充実のために九州電気保安協会との協定締結
		8....	市公認通販サイト「ンダモンタンマルシェ」オープン
		8.25	災害時の歯科医療救護活動、歯科医師会と災害協定締結
		8.25	霧島岑神社「雲龍巻柱」新たに小林市指定文化財に選定
		11....	こばやし健幸ポイント事業発足
		11.5	災害時や平時の防災予防で連携(株)テレビ宮崎と協定を締結
		11.18	コロナ禍における雇用を促進、秘書センター(株)と連携協定を締結
		12.14	ICTを活用した先進技術の普及を推進、NTT西日本・西部電気工業(株)と連携協定を締結
12.23	小林市社会福祉協議会と小林市災害ボランティアコーディネートセンターが災害時のボランティアセンターを開設・運営の協力協定を締結		

西 暦	年 号	月 日	事 項
2021	令和3	1.7	新型コロナウイルス感染拡大に伴い、県は独自の緊急事態宣言を発令(1/9～2/7)
		1.13	大塚製薬(株)と健康推進に関する包括連携協定を締結
		2.4	「健幸のまちづくり」推進による受診率向上に向け、明治安田生命保険相互会社と連携協定を締結
		3.25	小林総合運動公園市宮陸上競技場がリニューアル
		3.30	霧島山(大幡池)の噴火警戒レベル運用開始
		4.26	東京2020オリンピック聖火リレーが小林市に到着
		5....	65歳以上の市民への新型コロナワクチン接種開始
		5.9	新型コロナウイルス感染拡大に伴い、県は独自の緊急事態宣言を発令(5/10～5/31)
		6.22	(株)宮崎日日新聞社と国連が掲げる持続可能な開発目標(SDGs)の推進に係る連携協定を締結
		6.28	東京大学先端科学技術研究センターと「連携と協力に関する協定」を締結
		8.11	小林市出身のクラシックギタリスト大萩康司さんに「こばやしふるさと大使」を委嘱
		8.11	新型コロナウイルス感染拡大に伴い、県は独自の緊急事態宣言を発令(8/11～9/30)
		8.20	(株)RICE FIELD、小林まちづくり(株)と地域活性包括連携協定を締結
		9.1	小林市地域防災センターを整備
		11.13	小林高等学校創立100周年記念式典開催
		11.19	第一生命保険(株)と地方創生に関する包括連携協定を締結
		12.13	あいおいニッセイ同和損害保険(株)と地方創生に関する包括連携協定を締結
12.15	アクサ生命保険(株)と健康増進に関する連携協定を締結		
2022	令和4	1.25	新型コロナウイルス感染拡大を受けて、まん延防止等重点措置を適用(1/25～3/6)
		2.14	小林警察署と市教育委員会、小林郵便局が「てなんでみまもっど連携協定～子供を犯罪から守る活動に関する協定」を締結
		3....	第2次小林市総合計画後期基本計画策定
		3.18	西小林駅前広場に公衆トイレを設置、自転車置場をリニューアル
		5.6	小林市立図書館が子供の読書活動の優秀実践図書館として文部科学大臣表彰を受賞
		5.11	日本郵便(株)と地域ネットワークを活用した連携協定を締結
		5.12	MRTと包括的パートナーシップ協定を締結
		7.7	野尻町管水道工事業協同組合と災害時の水道復旧に関する協定を締結
		7.19	蛙亭イワクラさん、オズワルド伊藤俊介さん、森本サイダーさん、ママタルト大鶴肥満さんがこばやしスペシャルPR大使に就任
		10.10	第12回全国和牛能力共進会で宮崎牛が4大会連続の内閣総理大臣賞を受賞
		10.20	豪華寝台列車クルーズトレイン「ななつ星in九州」がJR吉都線を初運行
		10.23	第51回健幸こばやし大運動会～スポレク2022～が校区対抗から自由参加型へリニューアルし開催
		11.12	野尻小学校創立150周年記念式典開催
		11.19	須木小学校創立150周年記念式典開催
12.11	小林小学校創立150周年記念式典開催		
12.14	NTT西日本宮崎支店と災害時における相互連携に関する協定を締結		
2023	令和5	3.8	西諸医師会立小林准看護学校が最後の卒業式をもって閉校
		3.17	日本生命保険相互会社宮崎支社と包括連携協定を締結
		3.19	道の駅ゆ～ぱるのじりがリニューアルオープン
		3.29	THE RAMPAGE from EXILE TRIBE吉野北人さんがこばやしスペシャルPR大使に就任



## 2022(令和4)年度版 小林市統計書

---

令和 5年 4月 発行

編集・発行 小林市企画政策課

小林市細野300番地

TEL 0984-23-0456

FAX 0984-25-1037

E-mail:k\_kikaku@city.kobayashi.lg.jp

---