

2018(平成30)年度版

小林市統計書

小 林 市

発刊によせて

2018（平成30）年度版「小林市統計書」をここに刊行します。

本書は、平成30年度中に調査あるいは統計としてまとめた本市の基礎資料となる一冊です。本市の人口、産業、社会、教育及び文化等の市勢のあらゆる分野にわたる基本的な統計資料を総合的かつ体系的に収録し、現状の推移を明らかにするという編集方針により作成しました。

編集にあたり、貴重な資料の提供、その他格別のご協力をいただきました関係各位に心から感謝しますとともに今後とも一層のご指導とご協力を賜りますようお願いいたします。

この統計書が、行政施策はもとより企業経営の計画、立案さらには各位の生活向上の指針として幅広く活用され、本市発展の役割の一端を担うことを願っております。

平成31年4月

小林市長 宮原 義久

利用される方へ

- 1 本書は小林市の市勢全般に関する統計資料を収録したものです。
資料の収録は、項目によっては毎年のほか、3年毎・5年毎の調査に基づく資料などもありますので収録期間は統一してありません。
- 2 資料は主に官公庁・団体・企業からの報告によるもの、または本市で直接収集したもので、資料の出所を各表の右上部に掲げてあります。
- 3 資料の期間、時点は各表左下部に注記しました。なお、「年次」は1月1日から12月31日までを表し、「年度」は4月1日から3月31日までを表しています。
- 4 数字の単位未満については、原則として四捨五入または切捨てをしているため、総数と内訳が一致しない場合もあります。
- 5 数字の単位については、各表右上部に掲げてありますが、明らかなものは省略しました。
- 6 統計表中の符号の用法は、次のとおりです。

「0」	———	単位未満
「—」	———	皆無または該当数字なし
「…」	———	不詳・不明
「x」	———	該当数字はあるが、公表を差し控えたもの
「△」	———	負数（減少をあらわす）
7. 利用にあたって、さらに詳細な資料を必要とされる場合は、企画政策課（電話 0984-23-0456、e-mail:k_kikaku@city.kobayashi.lg.jp）に照会してください。

目次

◎ 統計グラフ

◎ 統計表

1. 位置・土地・気象

位置	1
面積と標高	1
市の木等	1
山岳	1
ばく布	1
河川	2
気象	2

2. 人口

人口・世帯の推移	3
自然動態人口	4
社会動態人口	4
年齢3区分別人口及び構成比	5
年齢別(5歳階級)、男女別人口	5
外国人国籍別人口	6
行政区別人口	6
産業(大分類)、男女別15歳以上 就業者数	7

3. 議会

歴代議長	8
歴代副議長	8
議会の開会状況	8
市長提出付議事件	8
議員提出付議事件	8
委員会提出付議事件	9
請願・陳情の処理状況	9
市議会議員名簿	10

4. 行政

歴代市長	11
歴代助役	11
歴代収入役	11
歴代副市長	11
歴代須木区長	11
歴代野尻町区長	11
市役所機構及び職員数(平成30年度)	12
市役所機構(平成31年度)	13
選挙人名簿登録人員	14
公職選挙投票状況	14

5. 財政

一般会計予算(当初予算)	15
特別会計予算(当初予算)	15
企業会計予算(当初予算)	15
一般会計決算	16
特別会計決算	16
企業会計決算	16
年度末未償還市債額	16

未償還市債の内訳(一般会計)	16
年度別起債額	16
市税収納状況(29年度)	17
県税収納状況(29年度)	17
その他の収入(29年度)	17
課税された固定資産課税標準額	17
課税された土地	18
課税された償却資産	18
課税された家屋	18
公有財産(土地及び建物)	19
公有財産(その他)	19
債権・基金	19

6. 市民所得

市内総生産	20
市民所得	21

7. 農林業

経営耕地のある総農家、販売農家、自給的農 家別農家数及び経営耕地面積	22
耕作放棄地面積	22
経営耕地の状況(農業経営体)	22
経営耕地面積規模別農家数(販売農家)	22
農産物販売金額規模別農家数 (販売農家)	22
農業用機械所有台数	23
専兼業別農家数(販売農家)	23
年齢別世帯員数(販売農家)	23
保有山林面積規模別経営体数 (林業経営体)	23
畜産生産状況	24
酪農	24
市営食肉センター利用状況	24
普通作物生産状況	25
林産物生産状況	26
公私有林野面積	26
公私有林野伐採面積と材積及び造林面積	26
農業委員会処理事業量	26
農業経営基盤強化促進事業	26
農業共済金支払状況	27
農業共済引受状況	27

8. 商工業

卸売・小売業別の事業所数、従業者数、 年間商品販売額	28
産業別事業所数、従業者数、 年間商品販売額等	28

事業所数、従業者数、製造品出荷額等 (従業者4人以上)	30
産業(中分類)別事業所数、従業者数、 製造品出荷額等	30
経営組織別事業所数	30
産業別事業所数、従業者数(全事業所)	31
中小企業融資預託利用状況	31
観光地別観光客数	31

9. 民生労働

民生委員	32
募金の状況	32
身体障害者手帳交付状況	32
生活保護状況	32
主な社会福祉施設	33
保育所・認定こども園数・保育士数・ 入所児童数	33
国民年金支給状況	34
一般職業紹介状況(パートを含む)	34
新規学卒者の取扱状況	34
失業給付金支給状況	34
労働組合組織状況	34

10. 保健・衛生・環境

国民健康保険加入状況	35
国民健康保険給付状況	35
国民健康保険税収納状況	35
介護保険第1号被保険者数	35
介護保険要介護(要支援)者数	36
介護(介護予防)サービス 利用者数	36
介護保険料(第1号被保険者分)収納状況	36
介護保険給付利用状況	36
小林保健所職員数	36
医療品等販売業者数	37
医療施設数	37
生活衛生関係施設数	37
医療保健関係者数	37
死因別死亡者数	37
感染症発生状況	37
市立病院職員数	38
市立病院建物病床数	38
市立病院利用状況	38
1歳6か月児健康診査実施状況	39
予防接種実施状況	39
市営墓地数	39
ごみ処理状況	39
葬祭センター利用状況	39

11. 教育・文化

幼稚園数・園児数・教職員数	40
幼保連携型認定こども園数・園児数・ 教職員数	40
小学校数・児童数・教職員数	40
小学校学年別児童数	40
中学校数・生徒数・教職員数	41
中学校学年別生徒数	41
中学校進路別卒業生数	41
学校別施設一覧	42
特別支援学校の状況	42
高等学校数・生徒数・教職員数	43
高等学校進路別卒業生数	43
各種学校数・生徒数・教職員数	43
専修学校数・生徒数・教職員数	43
図書館蔵書数	44
年間貸出利用状況	44
貸出文庫利用状況(図書館 分館を除く)	45
公民館設置状況	46
公民館利用状況	46
公民館各種講座	46
勤労青少年ホーム年間利用状況	46
勤労青少年ホーム教養講座	46
文化会館利用状況	47
文化財一覧	48
放送局	49
テレビ普及状況	49

12. 水道・電気

上水道概要	50
上水道給水状況	50
野尻上水道給水状況	50
上水道総配揚水管(延長)	50
野尻上水道総配揚水管(延長)	51
上水道利用状況	51
野尻上水道利用状況	51
簡易水道概要	51
簡易水道送配水管(延長)	51
飲料水供給施設	51
水道施設の状況(須木地区)	52
水道施設の状況(野尻地区)	52
電気設備	53
電灯契約口数及び使用電力量	53
契約数及び使用電力量	53

13. 建設・住宅・下水

都市計画法適用区域	54
都市計画用途地域	54
都市計画準防火地域	54
都市公園	54

国道・県道	55
市道	55
橋梁	55
市営住宅・教職員住宅	55
居住世帯の有無別住宅数	56
住宅の種類・構造、建築の時期	56
下水道等整備状況	56

14. 運輸・通信

宮崎自動車道小林I・C年度別1日平均 交通量	57
宮崎交通バス運行状況及び乗客数	57
コミュニティバス運行状況及び乗客数	57
JR乗降客状況	57
JR小林駅乗車人員	58
自動車台数（その1）	58
自動車台数（その2）	58
郵便施設	58
電話施設数状況	58
公衆電話施設状況	58

15. 公安・消防

裁判所	59
民事事件	59
刑事事件	59
検察庁	59
事件調査数	59
法務局	59
各種登記事件	59
警察署	60
刑法犯発生検挙状況	60
特別法犯発生件数	60
青少年犯罪検挙状況	60
交通事故	60
警察取締に関する営業者数	61
風俗営業者数	61
消防本部職員数	61
西諸広域行政事務組合消防本部機構	62
原因別火災発生件数	62
火災件数及び焼失面積	62
火災損害	63
救急出動件数	63
消防水利	63

消防施設及び機械器具	63
消防団員数	63

16. 金融

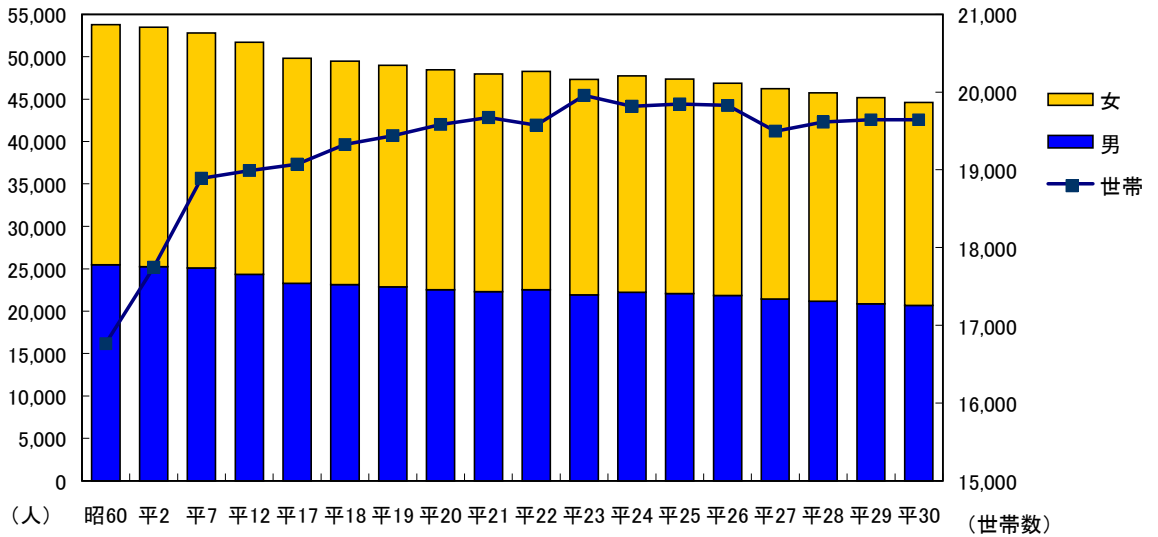
市内金融機関の状況	64
-----------	----

17. 年表

小林市年表	65
-------	----

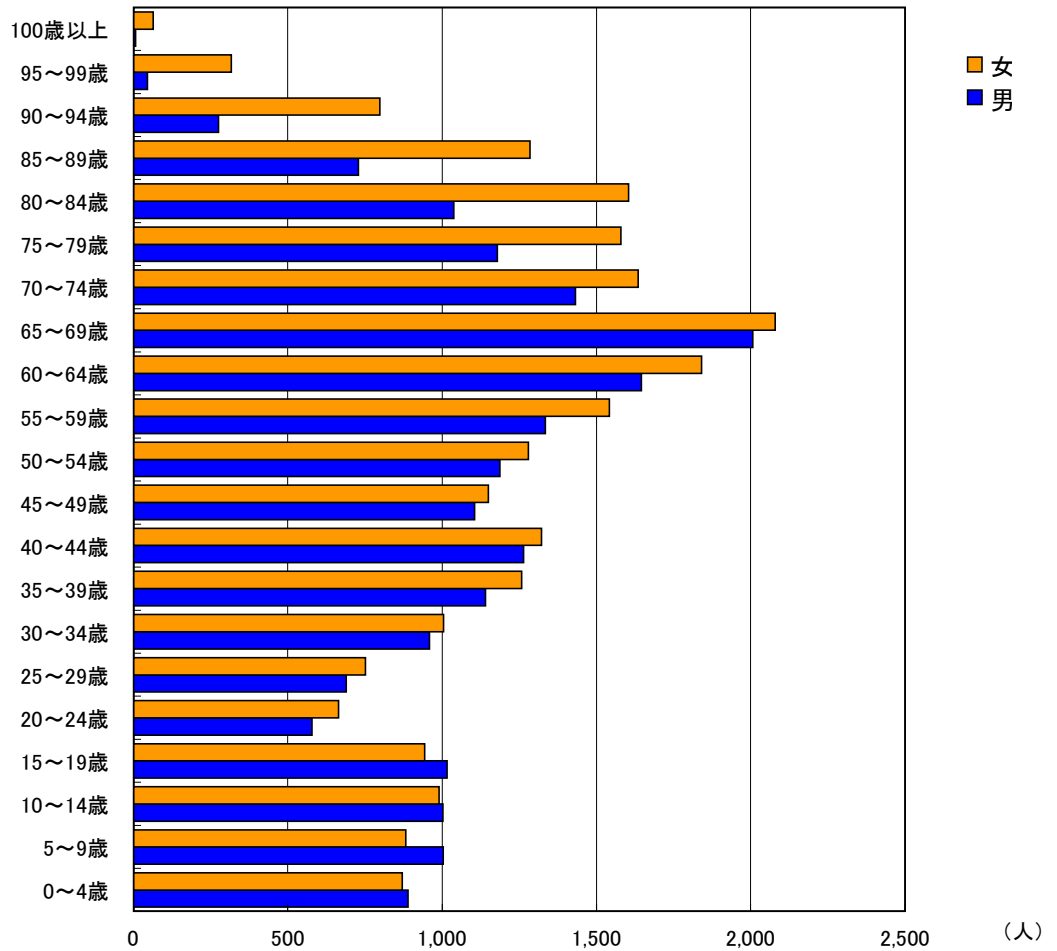
統計グラフ

人口・世帯の推移



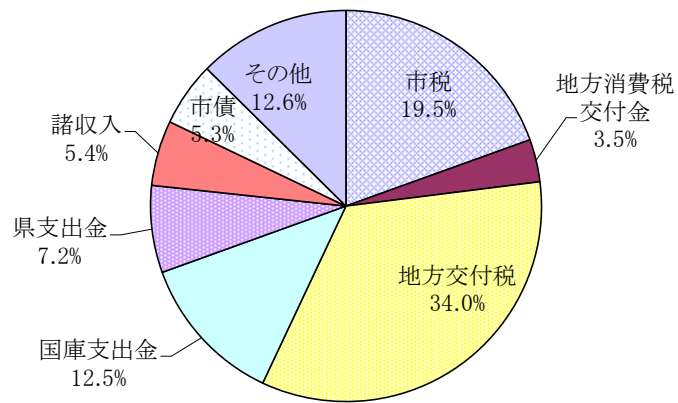
◆P3 表 人口・世帯の推移

年齢別人口

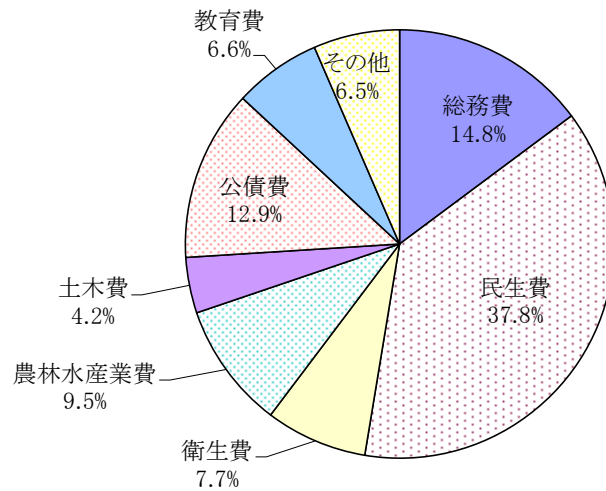


◆P5 表 年齢別(5歳階級)、男女別人口(平成30年10月1日現在)

平成30年度一般会計当初予算(歳入)

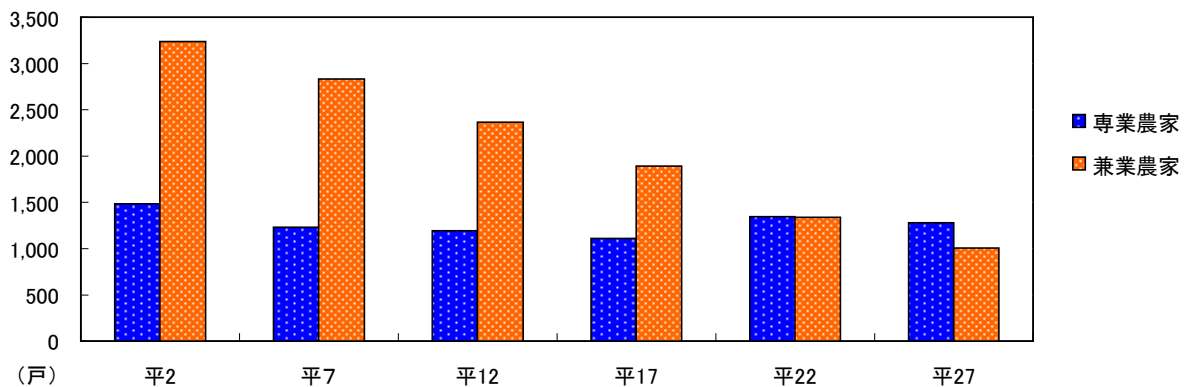


平成30年度一般会計当初予算(歳出)



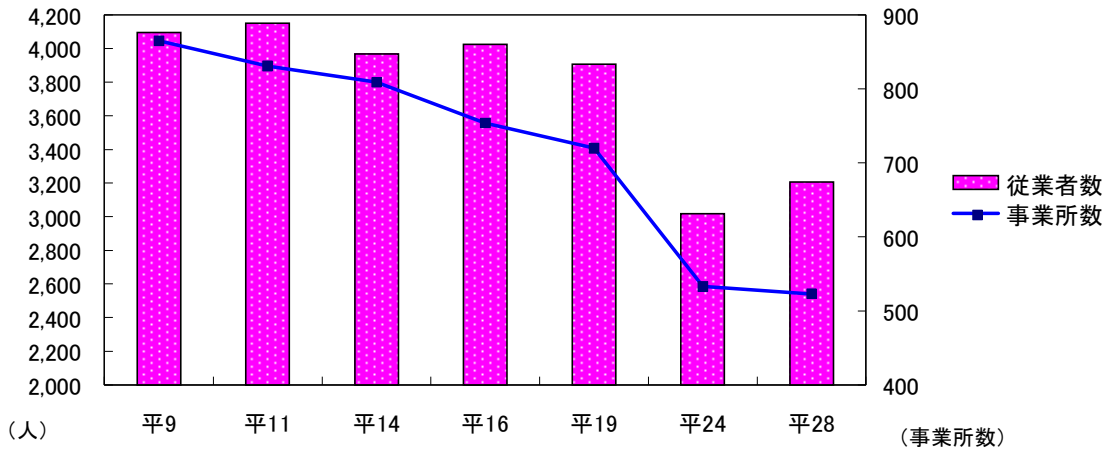
◆P15 表 一般会計予算(当初予算)

専業別農家数(販売農家)の推移



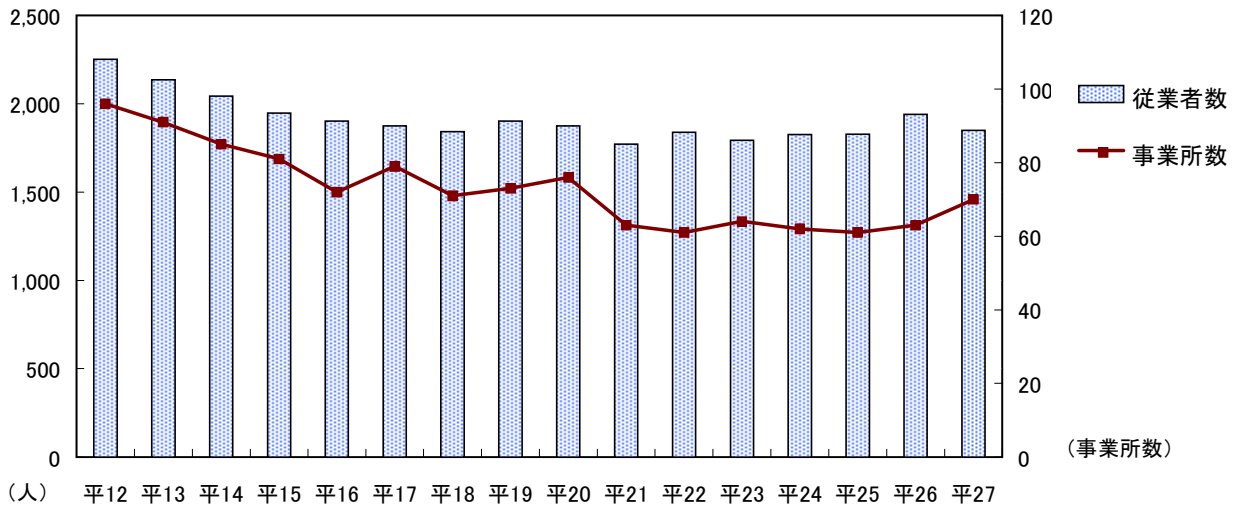
◆P23 表 専業別農家数(販売農家)

卸売・小売業別の事業所数、従業者数の推移



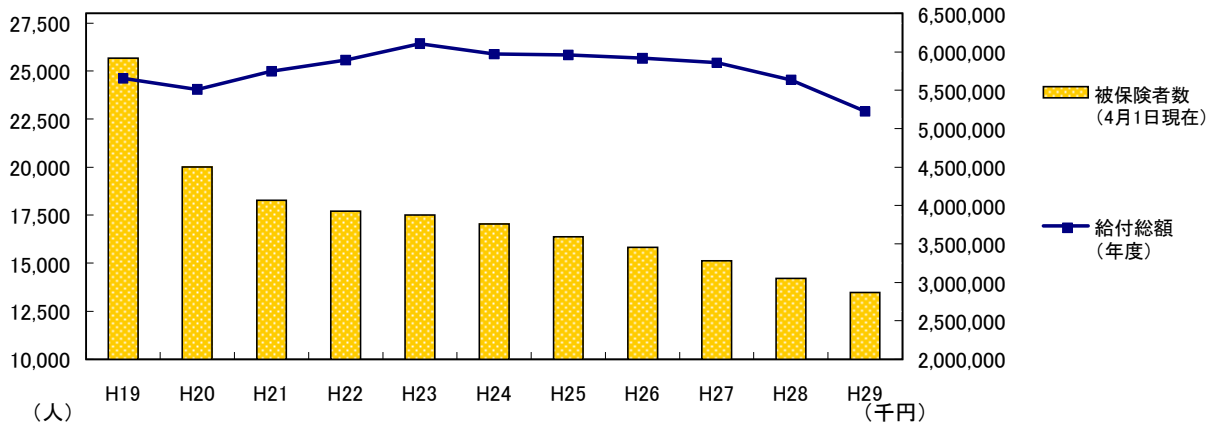
◆P28 表 卸売・小売業別の事業所数、従業者数、年間商品販売額

事業所数、従業者数の推移



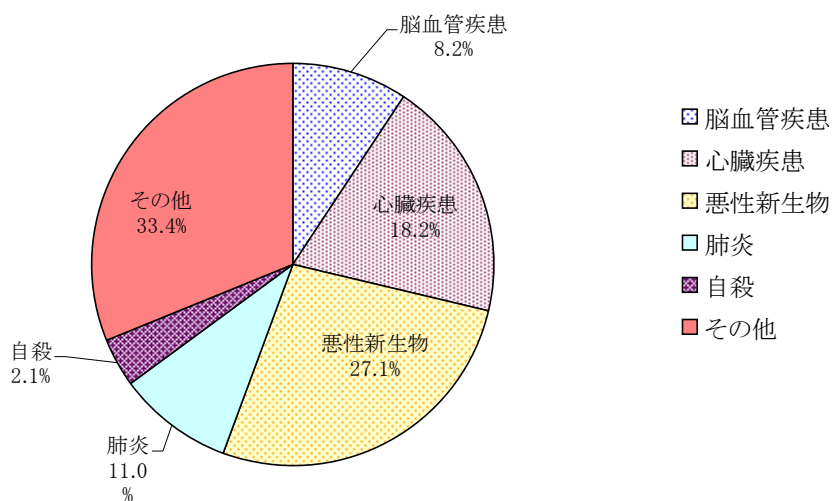
◆P30 表 事業所数、従業者数、製造品出荷額等(従業者4人以上)

国民健康保険加入状況と給付総額の推移



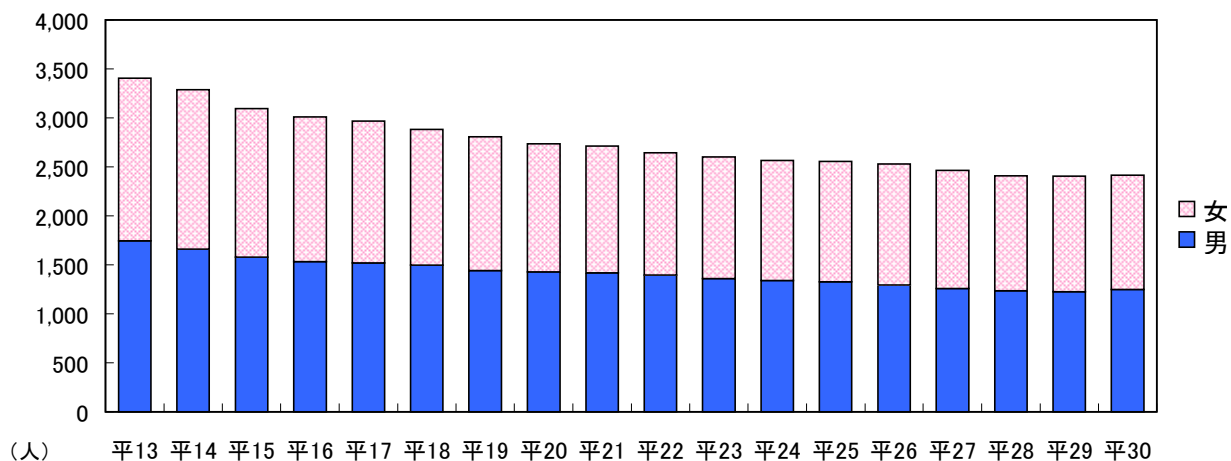
◆P35 表 国民健康保険加入状況及び国民健康保険給付状況

死因別死亡者数の割合(平成29年度)



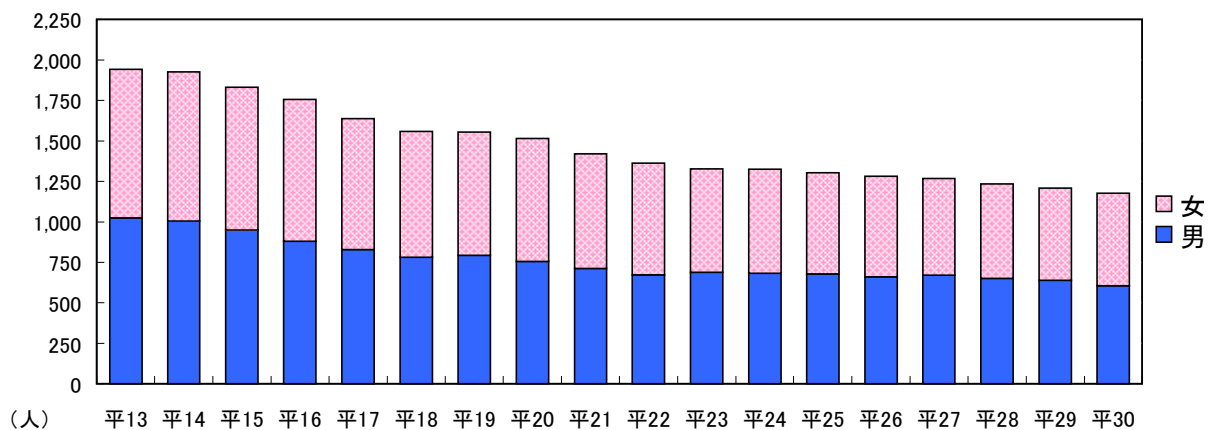
◆P37 表 死因別死亡者数

小学校児童数の推移



◆P40 表 小学校数・児童数・教職員数

中学校生徒数の推移



◆P41 表 中学校数・生徒数・教職員数

統計表

1. 位置・土地・気象

● 位置

資料:企画政策課

方位	地点	東経	北緯
市役所(本庁)	細野300番地	130度58分30秒	31度59分35秒
須木庁舎	須木中原1757番地	131度04分29秒	32度04分27秒
野尻庁舎	野尻町東麓1183番地2	131度06分0秒	31度57分37秒
極 東	野尻町紙屋	131度00分	-
極 西	霧島山・韓国岳	130度52分	-
極 北	須木鳥田町	-	32度10分
極 南	霧島山・高千穂峰	-	31度53分

● 面積と標高

資料:企画政策課

面積 *)	標高
562.95km ²	203.38m

※「平成29年全国都道府県市区町村別面積調」より

※平成26年10月1日より小林市の面積変更 *)一部境界未定 ※標高は市役所所在地

● 市の木等

資料:企画政策課

種類	市の木	市の花	市の花木	市の鳥	市の昆虫
名称	モミ	コスモス	桜	あおぼと	蛍

※平成19年2月22日制定

● 山岳

資料:企画政策課

名称	所在地	高さ(m)
霧島山(韓国岳)	小林市・えびの市・鹿児島県霧島市	1,700
獅子戸岳	小林市・鹿児島県霧島市	1,429
霧島山(新燃岳)	小林市・鹿児島県霧島市	1,421
御鉢	小林市・高原町・都城市・鹿児島県霧島市	1,408
大幡山	小林市	1,352
夷守岳	小林市	1,344
中岳	小林市・鹿児島県霧島市	1,332
大森岳	小林市	1,109

※第134回「宮崎県統計年鑑」 標高1,000m以上のもの

● ばく布

資料:企画政策課

名称	所在地	高さ(m)	巾(m)
やぐら 櫓の轟	東方(三之宮峽)	7.5	3.6
須木の滝 (ままこ滝)	須木下田	15.2	18.0

※第134回「宮崎県統計年鑑」

● 河川

資料:企画政策課

水系名	幹支川の別	河川名	流域面積(km ²)	流路延長(km)
大淀川	1支	本庄川	505.5	72.2
〃	〃	浦之名川	68.3	36.6
〃	〃	秋社川	22.6	7.5
〃	〃	岩瀬川	368.9	63.5
〃	2支	綾北川	212.8	59.2
〃	〃	袋谷川	13.2	3.0
〃	〃	九瀬川	10.8	4.5
〃	〃	神谷川	4.2	3.7
〃	〃	石瀬戸川	8.4	6.5
〃	〃	戸崎川	19.3	10.6
〃	〃	城の下川	17.5	10.0
〃	〃	辻の堂川	69.8	13.0
〃	〃	谷之木川	39.7	12.0
〃	〃	石氷川	85.3	14.9
〃	3支	大平山川	1.2	1.2
〃	〃	大沢津川	1.3	1.2
〃	〃	巢ノ浦川	27.2	5.0
〃	〃	佐渡川	4.5	3.8
〃	4支	青木川	1.0	1.6

※第134回「宮崎県統計年鑑」

● 気象

資料:企画政策課

区分	平均気温(°C)	最高気温(°C)	最低気温(°C)	降水量(mm)	日最大降水量(mm)	日照時間(h)
平成30年 (平均)	16.4	21.6	12.2	2,984.5	79.2	172.4
1月	4.8	9.6	0.8	98.0	24.0	185.6
2月	5.3	10.2	1.3	122.5	35.5	157.1
3月	12.1	18.1	6.3	176.5	48.5	185.6
4月	16.4	22.7	10.5	153.0	57.5	227.2
5月	19.4	24.8	14.7	239.5	92.0	159.7
6月	22.5	26.9	18.9	524.0	169.0	143.9
7月	26.5	31.4	23.3	825.5	219.0	181.9
8月	26.8	31.9	23.4	139.5	34.5	194.3
9月	23.6	28.3	20.4	327.0	105.5	133.5
10月	17.5	22.9	12.9	149.0	88.5	193.5
11月	13.2	18.8	8.1	98.5	22.5	190.9
12月	9.1	13.0	5.6	131.5	54.0	116.1

※降水量は、平均降水量ではなく年間降水量

※気象庁ホームページ (<http://www.jma.go.jp/>)

2. 人口

● 人口・世帯の推移

資料：企画政策課

年次	世帯数	人口			人口密度 (人/km ²)
		総数	男	女	
昭和60年	16,765	53,753	25,484	28,269	95.5
(旧小林市)	12,796	40,976	19,339	21,637	177.6
(旧須木村)	955	3,055	1,478	1,577	12.5
(旧野尻町)	3,014	9,722	4,667	5,055	109.4
平成2年	17,745	53,480	25,264	28,216	95.0
(旧小林市)	13,776	41,048	19,389	21,659	177.9
(旧須木村)	944	2,906	1,368	1,538	11.9
(旧野尻町)	3,025	9,526	4,507	5,019	107.2
平成7年	18,891	52,828	25,093	27,735	93.8
(旧小林市)	14,807	40,840	19,392	21,448	177.0
(旧須木村)	974	2,786	1,359	1,427	11.4
(旧野尻町)	3,110	9,202	4,342	4,860	103.6
平成12年	18,951	51,697	24,337	27,360	91.8
(旧小林市)	14,820	40,346	19,002	21,344	174.8
(旧須木村)	896	2,431	1,136	1,295	10.0
(旧野尻町)	3,235	8,920	4,199	4,721	100.4
平成17年	19,023	49,820	23,305	26,515	88.5
(旧小林市)	14,913	38,923	18,197	20,726	168.7
(旧須木村)	875	2,227	1,046	1,181	9.1
(旧野尻町)	3,235	8,670	4,062	4,608	97.6
平成18年	19,326	49,494	23,137	26,357	87.9
(小林市)	16,041	40,965	19,157	21,808	86.4
(旧野尻町)	3,285	8,529	3,980	4,549	96.0
平成19年	19,440	48,968	22,854	26,114	87.0
(小林市)	16,145	40,576	18,960	21,616	85.6
(旧野尻町)	3,295	8,392	3,894	4,498	94.4
平成20年	19,585	48,470	22,555	25,915	86.1
(小林市)	16,249	40,156	18,718	21,438	84.7
(旧野尻町)	3,336	8,314	3,837	4,477	93.6
平成21年	19,672	47,974	22,307	25,667	85.2
(小林市)	16,321	39,803	18,540	21,263	83.9
(旧野尻町)	3,351	8,171	3,767	4,404	92.0
平成22年	19,576	48,270	22,538	25,732	85.7
平成23年	19,696	47,963	22,360	25,603	85.2
平成24年	19,816	47,770	22,245	25,525	84.8
平成25年	19,846	47,365	22,081	25,284	84.1
平成26年	19,828	46,880	21,883	24,997	83.3
平成27年	19,498	46,221	21,426	24,795	82.1
平成28年	19,616	45,734	21,145	24,589	81.2
平成29年	19,644	45,174	20,882	24,292	80.2
平成30年	19,644	44,581	20,638	23,943	79.2

※各年10月1日現在(国勢調査人口。ただし平成18～21年、平成23～26年、平成28～30年は現住人口。)

※現住人口は国勢調査人口確定値(各10月1日現在)をもとに、住民基本台帳の移動人口分を増減して算出した人口

● 自然動態人口

資料：市民課

年次	出生			死亡			自然増減	死産	婚姻	離婚
	総数	男	女	総数	男	女				
平成21年	381	212	169	555	295	260	△ 174	11	253	109
（小林市）	331	184	147	449	239	210	△ 118	9	220	94
（旧野尻町）	50	28	22	106	56	50	△ 56	2	33	15
平成22年	410	221	189	621	335	286	△ 211	7	222	117
（小林市）	400	215	185	596	323	273	△ 196	7	218	116
（旧野尻町）	10	6	4	25	12	13	△ 15	-	4	1
平成23年	449	235	214	603	328	275	△ 154	10	206	91
平成24年	387	199	188	646	303	343	△ 259	8	212	100
平成25年	360	211	149	613	314	299	△ 253	14	217	99
平成26年	364	187	177	672	335	337	△ 308	7	205	101
平成27年	383	200	183	647	328	319	△ 264	10	186	95
平成28年	365	166	199	699	337	362	△ 334	7	213	101
平成29年	352	178	174	692	321	371	△ 340	6	166	81
平成30年	362	187	175	681	329	352	△ 319	9	171	87

※各年1月1日～12月31日までの住民基本台帳人口

● 社会動態人口

資料：市民課

年次	転入			転出			社会増減
	総数	県内	県外	総数	県内	県外	
平成21年	1,806	914	892	2,139	1,136	1,003	△ 333
（小林市）	1,542	769	773	1,815	932	883	△ 273
（旧野尻町）	264	145	119	324	204	120	△ 60
平成22年	1,680	835	845	1,845	906	939	△ 165
（小林市）	1,622	816	806	1,761	865	896	△ 139
（旧野尻町）	58	19	39	84	41	43	△ 26
平成23年	1,646	729	917	1,806	883	923	△ 160
平成24年	1,692	830	862	1,679	808	871	13
平成25年	1,669	826	843	1,850	958	892	△ 181
平成26年	1,727	891	836	1,819	853	966	△ 92
平成27年	1,590	833	757	1,768	895	873	△ 178
平成28年	1,423	707	716	1,605	811	794	△ 182
平成29年	1,497	704	793	1,730	905	825	△ 233
平成30年	1,485	742	743	1,689	927	762	△ 204

※各年1月1日～12月31日までの住民基本台帳人口

※県内転入・県内転出数には、職権による記載消除を含む。

● 年齢3区分別人口及び構成比

資料：企画政策課

年次	総人口	年少人口(0～14歳)		生産年齢人口(15～64歳)		老年人口(65歳～)	
		総数	構成比	総数	構成比	総数	構成比
平成21年	47,974	6,461	13.5%	27,180	56.7%	14,379	30.0%
(小林市)	39,803	5,501	13.8%	22,761	57.2%	11,587	29.1%
(旧野尻町)	8,171	960	11.7%	4,419	54.1%	2,792	34.2%
平成22年	48,270	6,285	13.1%	27,286	56.7%	14,566	30.3%
平成23年	47,963	6,274	13.1%	27,064	56.6%	14,492	30.3%
平成24年	47,770	6,256	13.1%	26,620	55.9%	14,761	31.0%
平成25年	47,365	6,178	13.1%	25,986	55.0%	15,068	31.9%
平成26年	46,880	6,118	13.1%	25,308	54.1%	15,321	32.8%
平成27年	46,221	5,900	12.8%	24,619	53.3%	15,507	33.5%
平成28年	45,734	5,806	12.7%	24,008	52.5%	15,725	34.4%
平成29年	45,174	5,730	12.7%	23,314	51.6%	15,935	35.3%
平成30年	44,581	5,640	12.7%	22,674	51.1%	16,072	36.2%

※各年10月1日現在現住人口。(平成22年・平成27年は国勢調査確定値人口)

※人口総数には年齢不詳者も含まれているため、年齢3区分の積み上げ人口には一致しない場合がある。

※人口割合については、年齢不詳を除いて算出している。

● 年齢別(5歳階級)、男女別人口

資料：企画政策課

年齢別	総数	男	女	年齢別	総数	男	女
総数	46,221	21,426	24,795	総数	44,581	20,638	23,943
0～4歳	1,881	978	903	0～4歳	1,761	890	871
5～9歳	1,963	1,017	946	5～9歳	1,886	1,004	882
10～14歳	2,056	1,072	984	10～14歳	1,993	1,003	990
15～19歳	1,962	997	965	15～19歳	1,959	1,016	943
20～24歳	1,279	615	664	20～24歳	1,242	578	664
25～29歳	1,788	834	954	25～29歳	1,441	689	752
30～34歳	2,315	1,100	1,215	30～34歳	1,964	959	1,005
35～39歳	2,515	1,196	1,319	35～39歳	2,399	1,141	1,258
40～44歳	2,475	1,216	1,259	40～44歳	2,586	1,264	1,322
45～49歳	2,278	1,097	1,181	45～49歳	2,254	1,105	1,149
50～54歳	2,722	1,294	1,428	50～54歳	2,467	1,188	1,279
55～59歳	3,373	1,607	1,766	55～59歳	2,876	1,334	1,542
60～64歳	3,912	1,943	1,969	60～64歳	3,486	1,646	1,840
65～69歳	3,796	1,832	1,964	65～69歳	4,085	2,006	2,079
70～74歳	2,930	1,321	1,609	70～74歳	3,067	1,432	1,635
75～79歳	2,872	1,187	1,685	75～79歳	2,759	1,179	1,580
80～84歳	2,744	1,112	1,632	80～84歳	2,641	1,037	1,604
85～89歳	1,918	652	1,266	85～89歳	2,013	728	1,285
90～94歳	933	196	737	90～94歳	1,074	276	798
95～99歳	267	40	227	95～99歳	362	45	317
100歳以上	47	9	38	100歳以上	71	7	64
不詳	195	111	84	不詳	195	111	84

※平成27年10月1日現在(国勢調査確定値)

※平成30年10月1日現在(現住人口)

● 外国人国籍別人口

資料:市民課

年次	総数	韓国	中国	アメリカ	イタリア	イギリス	フィリピン	その他
平成21年	259	16	172	5	1	1	45	19
(小林市)	162	16	86	4	1	1	40	14
(旧野尻町)	97	-	86	1	-	-	5	5
平成22年	285	14	203	5	1	1	46	15
平成23年	290	13	198	5	1	3	49	21
平成24年	289	11	199	4	1	-	53	21
平成25年	315	9	216	3	1	1	54	31
平成26年	322	9	191	2	-	2	55	63

※各年12月31日現在

年次	総数	韓国	中国	ベトナム	フィリピン	ミャンマー	アフガニスタン	その他
平成27年	352	9	160	96	55	-	6	26
平成28年	412	11	151	147	58	-	11	34
平成29年	470	10	133	192	67	15	6	47
平成30年	479	9	108	220	64	29	6	43

※各年12月31日現在

● 行政区別人口

資料:企画政策課

区名	総数	男	女	世帯	区名	総数	男	女	世帯
西町1区	717	323	394	384	南真方西区	406	194	212	183
西町2区	869	415	454	407	南真方区	492	212	280	259
西町3区	614	298	316	304	坂元区	928	425	503	406
新生町区	100	47	53	47	南西1の東区	1,726	824	902	797
後川内区	1,460	662	798	640	南西1の西区	517	250	267	249
南島田区	561	269	292	260	南西2区	597	289	308	272
通り町区	307	135	172	164	南西3区	451	217	234	188
緑町区	167	61	106	90	南西4区	604	284	320	293
本町区	287	137	150	155	種子田区	486	229	257	250
仲町区	444	189	255	272	北西1区	659	304	355	296
永田町区	760	356	404	406	北西2区	1,069	496	573	495
上町区	1,491	692	799	857	北西3区	1,243	582	661	589
上町北区	964	460	504	468	麓区	182	85	97	99
上町東区	600	265	335	304	永田区	409	178	231	210
上町西区	469	196	273	238	原区	206	94	112	120
上町中区	400	189	211	215	中河間区	125	61	64	56
細野1区	2,769	1,247	1,522	1,421	夏木区	89	43	46	54
細野2区	1,500	711	789	696	堂屋敷区	21	10	11	15
細野3区	779	360	419	382	下九瀬区	68	27	41	41
北堤区	3,129	1,530	1,599	1,360	上九瀬区	96	51	45	50
南堤区	1,711	819	892	748	奈佐木区	261	135	126	128
西堤区	916	439	477	416	内山区	170	80	90	87
水流迫区	992	448	544	483	野尻1区	782	373	409	377
東方1区	987	459	528	471	野尻2区	826	373	453	424
東方2区	906	418	488	436	野尻3区	1,271	598	673	617
真方1区	836	395	441	418	野尻4区	1,921	900	1,021	909
真方2区	820	381	439	409	野尻5区	1,446	702	744	666
真方3区	694	325	369	334	野尻6区	1,286	576	710	624
南真方東区	1,436	686	750	643	合計	46,022	21,504	24,518	22,182

※平成30年10月1日現在(住民基本台帳人口)

● 産業(大分類)、男女別15歳以上就業者数

資料:企画政策課

産業別	総数			(旧小林市)			(旧須木村)			(旧野尻町)		
	総数	男	女	総数	男	女	総数	男	女	総数	男	女
平成17年 総数(参考)	25,125	13,392	11,733	19,426	10,340	9,086	1,160	630	530	4,539	2,422	2,117
平成22年 総数(参考)	23,300	12,334	10,966	18,317	9,679	8,638	1,014	573	441	3,969	2,082	1,887
平成27年 総数	22,741	11,775	10,966	18,039	9,324	8,715	843	458	385	3,859	1,993	1,866
第1次産業	4,784	2,813	1,971	3,251	1,959	1,292	308	194	114	1,225	660	565
農業	4,561	2,614	1,947	3,100	1,824	1,276	258	149	109	1,203	641	562
林業	219	196	23	147	132	15	50	45	5	22	19	3
漁業	4	3	1	4	3	1	-	-	-	-	-	-
第2次産業	4,320	2,825	1,495	3,387	2,184	1,203	145	103	42	788	538	250
鉱業・採石業・砂利採取業	6	5	1	5	5	-	-	-	-	1	-	1
建設業	1,896	1,620	276	1,415	1,203	212	70	64	6	411	353	58
製造業	2,418	1,200	1,218	1,967	976	991	75	39	36	376	185	191
第3次産業	13,240	5,911	7,329	11,067	4,987	6,080	380	158	222	1,793	766	1,027
電気・ガス・熱供給・水道業	50	43	7	45	38	7	3	3	-	2	2	-
情報通信業	55	41	14	39	32	7	-	-	-	16	9	7
運輸・郵便業	566	511	55	456	407	49	11	10	1	99	94	5
卸売・小売業	2,865	1,412	1,453	2,409	1,196	1,213	77	41	36	379	175	204
金融・保険業	279	126	153	235	111	124	7	2	5	37	13	24
不動産業・物品賃貸業	168	98	70	150	86	64	-	-	-	18	12	6
学術研究、専門・技術サービス業	392	269	123	335	234	101	11	6	5	46	29	17
宿泊業・飲食サービス業	1,097	341	756	907	281	626	27	8	19	163	52	111
生活関連サービス業・娯楽業	770	303	467	635	249	386	18	5	13	117	49	68
医療・福祉	3,804	809	2,995	3,176	706	2,470	103	13	90	525	90	435
教育・学習支援業	736	307	429	659	278	381	13	6	7	64	23	41
複合サービス事業	401	241	160	329	198	131	14	7	7	58	36	22
サービス業(他に分類されないもの)	960	629	331	770	507	263	46	29	17	144	93	51
公務(他に分類されるものを除く)	1,097	781	316	922	664	258	50	28	22	125	89	36
分類不能の産業	397	226	171	334	194	140	10	3	7	53	29	24

※平成17・22・27年国勢調査 ※四捨五入の関係上、合計値が一致しない。

3. 議会

● 歴代議長

資料:議会事務局

歴代	氏名	就任	退任
初代	下津佐 善治	平18.4.11	平19.3.30
2代	中屋敷 慶次	平19.5.15	平21.4.30
3代	深草 哲郎	平21.4.30	平23.4.30
4代	溝口 誠二	平23.5.17	平25.5.9
5代	溝口 誠二	平25.5.9	平27.4.30
6代	淵上 貞継	平27.5.18	平29.5.10
7代	杉元 豊人	平29.5.10	在任中

※平成30年12月31日現在

● 歴代副議長

資料:議会事務局

歴代	氏名	就任	退任
初代	横山 章司	平18.4.11	平19.4.30
2代	小島 利春	平19.5.15	平21.4.30
3代	大浦 竹光	平21.4.30	平23.4.30
4代	蔵本 茂弘	平23.5.17	平25.5.9
5代	蔵本 茂弘	平25.5.9	平27.4.30
6代	福本 誠作	平27.5.18	平29.5.10
7代	森田 哲朗	平29.5.10	在任中

※平成30年12月31日現在

● 議会の開会状況

資料:議会事務局

区分	定例会				臨時会		計
	3月	6月	9月	12月	5月	6月	
会期日数 (本会議)	25 (7)	19 (7)	28 (6)	19 (7)	1 (1)	1 (1)	93 (29)
市長提出議案	47	20	29	50	6	6	158
議員提出議案	3	-	1	2	-	-	6
委員会提出議案	-	1	-	-	-	-	1
一般質問者	11	15	11	14	-	-	51
傍聴者数	99	80	97	139	5	3	423

※平成30年1月～12月末

● 市長提出付議事件

資料:議会事務局

付議事件別		議決様態別							計
区分		原案可決承認	修正可決	否決	継続審議	審議未了	撤回	その他(終了)	
地方自治法 第96条第1項 議決事件	条例(1号)	37	-	-	-	-	-	-	37
	予算(2号)	47	-	-	-	-	-	-	47
	決算(3号)	12	-	-	-	-	-	-	12
	4号から14号 までの議案	4	-	-	-	-	-	-	4
専決処分案件(第179条)		1	-	-	-	-	-	-	1
地方自治法第96条第1項第15号及び第96条第2項を含む その他すべての議案		49	-	-	-	-	-	8	57
計		150	-	-	-	-	-	8	158

※平成30年1月～12月末

● 議員提出付議事件

資料:議会事務局

区分	種類別	議決様態別					計
		原案可決	修正可決	否決	継続審議	審議未了・撤回・その他	
	条例	2	-	-	-	-	2
	規則	-	-	-	-	-	-
	意見書	3	-	-	-	-	3
	決議	-	-	-	-	-	-
	その他	1	-	-	-	-	1
計		6	-	-	-	-	6

※平成30年1月～12月末

● 委員会提出付議事件

資料:議会事務局

区 分		議決様態別					計
		原案可決	修正可決	否決	継続審議	審議未了・撤回・その他	
種類別	条例	-	-	-	-	-	-
	規則	-	-	-	-	-	-
	意見書	1	-	-	-	-	1
	決議	-	-	-	-	-	-
	その他	-	-	-	-	-	-
計		1	-	-	-	-	1

※平成30年1月～12月末

● 請願・陳情の処理状況

資料:議会事務局

区分	請願				計	陳情				計
	3月	6月	9月	12月		3月	6月	9月	12月	
受理件数	-	3	1	1	5	-	1	-	-	1
継続審査件数	-	-	1	-	1	-	-	1	1	2
採択	-	1	1	1	3	-	-	-	1	1
不採択	-	1	-	-	1	-	-	-	-	-
取り下げ	-	-	1	-	1	-	-	-	-	-
審議未了	-	-	-	-	-	-	-	-	-	-
継続審査	-	1	-	-	1	-	1	1	-	2

※平成30年1月～12月末

● 市議会議員名簿

資料:議会事務局

議席番号	氏名	党派	所属委員会
1	吉藤 洋子	無所属	総務文教委員会、○広報広聴委員会、議員定数・議員報酬等調査特別委員会
2	西上 隆	無所属	○経済産業委員会、広報広聴委員会、議会運営委員会
3	下沖 篤史	無所属	経済産業委員会、広報広聴委員会
5	鎌田 豊数	公明党	◎総務文教委員会、議員定数・議員報酬等調査特別委員会
6	森田 哲朗	無所属	市民厚生委員会、広報広聴委員会
7	大迫 みどり	日本共産党	市民厚生委員会、広報広聴委員会、議会運営委員会
8	穴見 嘉宏	無所属	○市民厚生委員会、広報広聴委員会、議会運営委員会
9	高野 良文	無所属	◎経済産業委員会
11	時任 隆一	日本共産党	総務文教委員会、議員定数・議員報酬等調査特別委員会
12	福本 誠作	無所属	○総務文教委員会、◎広報広聴委員会、議会運営委員会、議員定数・議員報酬等調査特別委員会
13	坂下 春則	無所属	経済産業委員会、○議会運営委員会、議員定数・議員報酬等調査特別委員会
14	海老原 幹朗	無所属	◎市民厚生委員会
15	蔵本 茂弘	無所属	市民厚生委員会、◎議員定数・議員報酬等調査特別委員会
16	淵上 貞継	無所属	経済産業委員会、○議員定数・議員報酬等調査特別委員会
17	溝口 誠二	無所属	市民厚生委員会、◎議会運営委員会
18	首藤 美也子	無所属	総務文教委員会、議会運営委員会
19	杉元 豊人	無所属	総務文教委員会
20	大浦 竹光	無所属	経済産業委員会

※平成30年12月31日現在

注:◎…委員長、○…副委員長

※議席番号4番、10番は欠番

4. 行政

● 歴代市長

資料:総務課

歴代	氏名	就任	退任
初代	堀 泰一郎	平成18.4.23	平成22.4.22
2代	肥後 正弘	平成22.4.23	平成30.4.22
3代	宮原 義久	平成30.4.23	在任中

※平成30年12月31日現在

● 歴代助役

資料:総務課

歴代	氏名	就任	退任
初代	末元 三夫	平成18.5.10	平成19.3.31

※平成19年4月1日廃止

● 歴代収入役

資料:総務課

歴代	氏名	就任	退任
初代	肥後 正弘	平成18.5.10	平成19.3.31

※平成19年4月1日廃止

● 歴代副市長

資料:総務課

歴代	氏名	就任	退任
初代	末元 三夫	平成19.4.1	平成22.4.22
〃	肥後 正弘	平成19.4.1	平成21.9.30
2代	西川 和孝	平成22.6.1	平成26.5.31
3代	前田 喜輝	平成26.6.1	平成30.4.22
4代	壺岐 秀彦	平成30.6.2	在任中

※平成30年12月31日現在

● 歴代須木区長

資料:総務課

歴代	氏名	就任	退任
初代	加藤 建夫	平成18.5.1	平成20.4.30
2代	上床 洋昭	平成20.5.1	平成24.4.30

※平成24年5月1日廃止

● 歴代野尻町区長

資料:総務課

歴代	氏名	就任	退任
初代	長瀬 道大	平成22.3.23	平成24.3.22

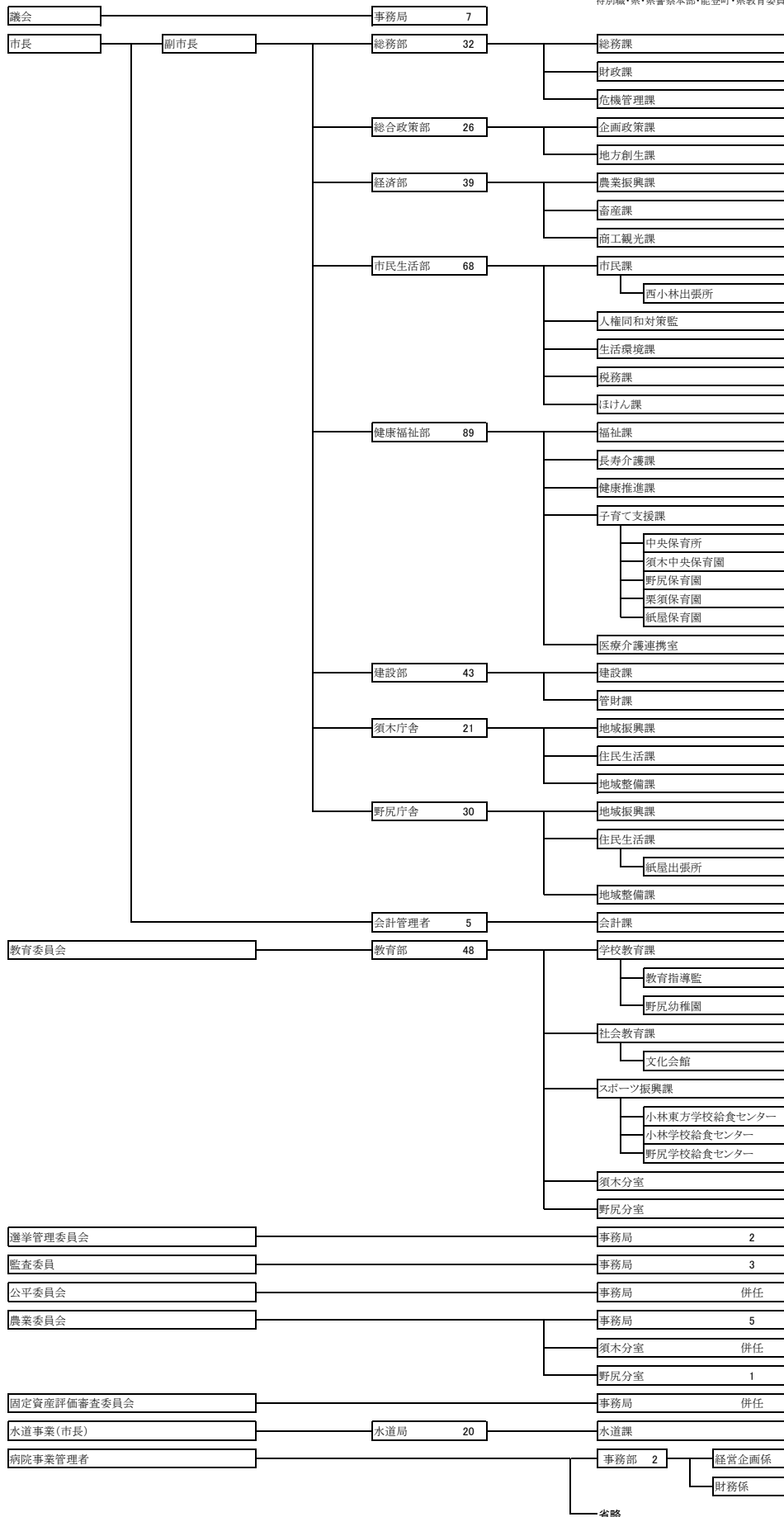
※平成24年3月23日廃止

● 市役所機構及び職員数(平成30年度)

資料:総務課・企画政策課

職員総数: 441 名

特別職・県・県警察本部・能登町・県教育委員会からの派遣は除く



※組織機構:平成30年4月1日現在

※市民課長は選挙管理委員会事務局長を兼務。建設部長は建設課長事務取扱を兼務。経済部長は畜産課長事務取扱を兼務。水道局長は水道課長事務取扱を兼務。

会計管理者は会計課長事務取扱を兼務。教育部長は学校教育課長事務取扱を兼務。須木庁舎住民生活課長は教育部須木分室長を兼務。野尻庁舎住民生活課長は教育部野尻分室長を兼務。

● 選挙人名簿登録人員

資料：選挙管理委員会

調整期日	総数	
	男	女
平成25年9月1日	18,354	21,515
平成26年9月1日	18,224	21,334
平成27年9月1日	18,054	21,163
平成28年9月1日	18,266	21,312
平成29年9月1日	18,020	21,032
平成30年9月1日	17,839	20,780

● 公職選挙投票状況

資料：選挙管理委員会

選挙名	執行年月日	当日有権者		投票者		投票率(%)			有効投票数	無効投票数	持ち帰り・その他		
		総数	男	女	総数	男	女	総数				男	女
市長選挙	平26.4.20	39,050	17,921	21,129	21,194	9,836	11,358	54.27	54.89	53.76	20,925	269	—
衆議院議員(比)	平26.12.14	39,478	18,173	21,305	19,224	9,026	10,198	48.70	49.67	47.87	18,668	556	—
衆議院議員(小)	平26.12.14	39,478	18,173	21,305	19,227	9,027	10,200	48.70	49.67	47.88	18,563	664	—
県知事	平26.12.21	39,210	18,036	21,174	17,763	8,175	9,588	45.30	45.33	45.28	17,659	102	—
県議会議員	平27.4.12	無投票	—	—	—	—	—	無投票	—	—	—	—	—
市議会議員	平27.4.26	38,729	17,778	20,951	21,504	9,874	11,630	55.52	55.54	55.51	21,344	160	—
参議院議員(比)	平28.7.10	39,749	18,321	21,428	18,611	8,812	9,799	46.82	48.10	45.73	17,791	820	—
参議院議員(県)	平28.7.10	39,749	18,321	21,428	18,611	8,812	9,799	46.82	48.10	45.73	18,110	501	—
衆議院議員(比)	平29.10.22	39,031	18,014	21,017	20,148	9,544	10,604	51.62	52.98	50.45	19,674	474	—
衆議院議員(小)	平29.10.22	39,031	18,014	21,017	20,152	9,544	10,608	51.63	52.98	50.47	19,712	440	—
市長選挙	平30.4.15	38,132	17,552	20,580	22,353	10,344	12,009	58.62	58.93	58.35	22,204	149	—
県知事	平30.12.23	38,261	17,676	20,585	13,855	6,265	7,590	36.21	35.44	36.87	13,795	60	—

※平成30年12月31日現在

5. 財政

● 一般会計予算（当初予算）

（単位：千円、％） 資料：財政課

歳入	平成30年度		歳出	平成30年度	
	予算額	構成比		予算額	構成比
市 税	4,835,679	19.5	議 会 費	195,588	0.8
地 方 譲 与 税	280,394	1.1	総 務 費	3,653,070	14.8
利 子 割 交 付 金	3,574	0.0	民 生 費	9,363,343	37.8
配 当 割 交 付 金	4,938	0.0	衛 生 費	1,901,198	7.7
株 式 等 譲 渡 所 得 割 交 付 金	6,010	0.0	農 林 水 産 業 費	2,343,036	9.5
地 方 消 費 税 交 付 金	861,255	3.5	商 工 費	572,266	2.3
ゴ ル フ 場 利 用 税 交 付 金	5,783	0.0	土 木 費	1,044,575	4.2
自 動 車 取 得 税 交 付 金	48,585	0.2	消 防 費	766,495	3.1
地 方 特 例 交 付 金	20,457	0.1	教 育 費	1,622,625	6.6
地 方 交 付 税	8,418,505	34.0	災 害 復 旧 費	54,465	0.2
交 通 安 全 対 策 特 別 交 付 金	9,151	0.0	公 債 費	3,198,821	12.9
分 担 金 及 び 負 担 金	234,196	0.9	諸 支 出 金	29,518	0.1
使 用 料 及 び 手 数 料	186,288	0.8	予 備 費	20,000	0.1
国 庫 支 出 金	3,107,233	12.5			
県 支 出 金	1,788,412	7.2			
財 産 収 入	58,310	0.2			
寄 附 金	846,212	3.4			
繰 入 金	1,400,118	5.7			
繰 越 金	1	0.0			
諸 収 入	1,337,257	5.4			
市 債	1,312,642	5.3			
合 計	24,765,000	100.0	合 計	24,765,000	100.0

※平成30年度一般会計予算書 ※四捨五入の関係上、合計値が一致しない。

● 特別会計予算（当初予算）

（単位：千円） 資料：財政課

平成30年度			
会計別	予算額	会計別	予算額
簡 易 水 道 事 業		西 諸 地 域 介 護 認 定 審 査 事 業	31,638
国 民 健 康 保 険 事 業	6,498,285	介 護 保 険 事 業	5,873,709
物 品 購 入	276,000	後 期 高 齢 者 医 療 事 業	1,299,965
農 業 集 落 排 水 事 業	227,036	西 諸 地 区 い じ め 問 題 対 策 専 門 家 委 員 会	176
下 水 道 事 業	788,403		

※平成30年度特別会計予算書

● 企業会計予算（当初予算）

（単位：千円） 資料：財政課

平成30年度	収益的収入及び支出		資本的収入及び支出	
	収入	支出	収入	支出
水 道 事 業	910,968	871,474	229,784	475,045
市 立 病 院 事 業	2,764,335	2,757,694	162,452	259,639

※平成30年度小林市水道事業会計予算書、平成30年度小林市立病院事業会計予算書

● 一般会計決算

(単位:円) 資料:財政課

平成29年度	予算現額	決算額		歳入歳出差引残額
		収入済額	支出済額	
	32,084,846,369	31,316,310,477	30,688,317,674	627,992,803

※平成29年度歳入歳出決算書

● 特別会計決算

(単位:円) 資料:財政課

平成29年度					
会計別	歳入	歳出	会計別	歳入	歳出
簡易水道事業	685,576,174	665,766,986	下水道事業	754,871,804	739,153,644
食肉センター事業	-	-	西諸地域介護認定審査事業	36,630,246	29,024,748
国民健康保険事業	7,768,103,921	7,468,007,297	介護保険事業	5,908,915,019	5,796,215,053
物品購入	443,890,235	443,890,235	後期高齢者医療事業	1,286,496,220	1,284,169,876
農業集落排水事業	241,497,410	234,276,944	西諸地区いじめ問題対策専門家委員会	150,000	75,233

※平成29年度歳入歳出決算書

● 企業会計決算

(単位:円) 資料:財政課

平成29年度	収益的収入及び支出		資本的収入及び支出	
	収入	支出	収入	支出
水道事業	599,019,436	441,422,927	276,020,926	418,926,363
市立病院事業	2,313,824,416	2,467,157,540	103,286,000	208,848,048

※平成29年度小林市水道事業会計決算書、平成29年度小林市立病院事業会計決算書

● 年度末未償還市債額

(単位:千円) 資料:財政課

総額	会計別の内訳							
	一般会計	病院事業	水道事業	簡易水道	下水道事業	農業集落排水事業	食肉センター事業	国民健康保険事業
44,431,975	30,802,661	2,747,662	1,520,000	3,796,835	4,567,342	997,475	-	-

※平成29年度末現在 決算統計(病院事業・水道事業)より

● 未償還市債の内訳(一般会計)

(単位:千円) 資料:財政課

種別	金額	種別	金額
総額	30,802,661	まちづくり	496,970
1. 普通債	20,896,287	その他	4,555,433
土木	9,224,790	2. 災害復旧費	267,846
農林水産	2,362,553	土木	223,282
教育	2,717,868	農林水産	40,792
公営住宅	754,677	都市	-
社会福祉施設	400,318	厚生労働施設	2,515
消防	326,642	文教施設	1,257
衛生施設	57,036	3. その他	9,638,528

※平成29年度決算審査意見書

● 年度別起債額

(単位:千円) 資料:財政課

年度	起債総額	市民1人当たり起債額	1世帯当たり起債額
平成29年	4,498,378	99	230

※人口、世帯数は平成30年4月1日現在(現住人口…44,630人、世帯数…19,519世帯) ※四捨五入

● 市税収納状況(平成29年度)

(単位:千円、%) 資料:税務課

税目	調定額	収入済額	不納欠損額	収入未済額	収納率
総額	5,205,087	4,922,462	12,638	270,039	94.57
市民税	1,942,386	1,865,755	1,374	75,309	96.05
固定資産税	2,533,570	2,351,450	10,200	171,920	92.81
軽自動車税	196,330	183,988	251	12,091	93.71
市たばこ税	357,410	357,410	0	0	100.00
特別土地保有税	0	0	0	0	0.00
都市計画税	173,800	162,268	813	10,719	93.37
旧法による税	0	0	0	0	0.00
入湯税	1,591	1,591	0	0	100.00

※平成29年度歳入歳出決算書

注:千円未満四捨五入。市民税 還付未済額 52千円

● 県税収納状況 (平成29年度)

(単位:千円、%) 資料:税務課

税目	調定額	収入済額	不納欠損額	収入未済額	収納率
総額	3,574,033	3,489,422	3,302	81,309	97.6
個人県民税	1,669,313	1,587,405	2,037	79,871	95.1
法人県民税	123,513	123,374	34	105	99.9
利子割県民税	2,949	2,949	0	0	100.0
個人事業税	76,871	76,871	0	0	100.0
法人事業税	633,096	633,083	0	13	100.0
不動産取得税	114,885	114,086	190	609	99.3
ゴルフ場利用税	14,946	14,946	0	0	100.0
自動車税	849,992	848,240	1,041	711	99.8
狩猟税	2,586	2,586	0	0	100.0
産業廃棄物税	85,882	85,882	0	0	100.0

※小林県税事務所管内の状況 (資料:税務統計書No.58)

注:千円未満四捨五入

● その他の収入 (平成29年度)

(単位:千円、%) 資料:税務課

区分	調定額	収入済額	収納率
延滞金(市)	11,532	11,532	100.0
延滞金(県)	9,927	9,927	100.0
不申告加算金(県)	4	1	30.2
過少申告加算金(県)	10	10	100.0
重加算金(県)	212	212	100.0
滞納処分費(県)	42	42	100.0
過年度収入(県)	0	0	0.0

※小林県税事務所管内の状況(資料:税務統計書No.58)、平成29年度歳入歳出決算書(市)

※千円未満切捨て

● 課税された固定資産課税標準額

(単位:千円) 資料:税務課

区分	課税標準額
総数	158,684,581
土地	45,886,961
家屋	76,431,677
償却資産	36,365,943

※平成30年1月1日現在

※平成30年度概要調書

● 課税された土地

(単位: m²、千円、筆) 資料: 税務課

地目別	地積	課税標準額	筆数
合計	161,239,005	45,886,961	150,931
田	21,866,600	2,310,634	20,997
畑	43,043,934	1,922,107	30,271
宅地	16,413,157	33,774,204	49,706
鉱泉地	29	1,598	2
池沼	38,770	2,382	68
山林	66,384,629	1,981,405	33,369
牧場	676,825	25,504	99
原野	8,900,236	96,429	11,253
雑種地	3,914,825	5,772,698	5,166
その他	-	-	-

※平成30年1月1日現在(平成30年度概要調書)

● 課税された償却資産

(単位: 千円) 資料: 税務課

種類	課税標準額
総額	36,365,943
構築物	4,988,521
機械及び装置	14,130,726
車両及び運搬具	18,179
工具、器具及び備品	3,235,610
総務大臣が価格等を決定し配分したもの	13,992,907

※平成30年度概要調書

● 課税された家屋

(単位: 棟、m²、千円、円) 資料: 税務課

種別	棟数	床面積	課税標準額	1m ² 当たり単価	
木造	総数	42,230	2,944,793	43,709,547	14,843
	専用住宅	25,418	2,097,694	38,232,612	18,226
	共同住宅・寄宿舎	140	40,407	1,468,272	36,337
	併用住宅	954	75,273	989,192	13,141
	旅館・料亭・ホテル	129	6,482	78,079	12,046
	事務所・銀行・店舗	676	45,460	908,434	19,983
	劇場・病院	16	1,878	34,281	18,254
	工場・倉庫	213	25,597	186,051	7,268
	土蔵	2	131	313	2,389
	附属家	14,682	651,871	1,812,313	2,780
非木造	総数	9,297	1,523,360	32,722,130	21,480
	鉄骨鉄筋コンクリート造	8	6,942	679,987	97,953
	鉄筋コンクリート造	234	133,328	9,149,226	68,622
	鉄骨造	2,187	680,284	18,688,728	27,472
	軽量鉄骨造	6,537	693,984	4,114,694	5,929
	れんが造・コンクリートブロック造	327	8,735	89,323	10,226
	その他	4	87	172	1,977

※平成30年度概要調書

● 公有財産（土地及び建物）

（単位：㎡） 資料：管財課

区分	土地	建物			
		木造	非木造	延べ面積	
本 庁 舎	10,931.43	2,082.32	5,071.38	7,153.70	
その他の 行政機関	消 防 施 設	33,139.96	664.71	1,955.04	2,619.75
	そ の 他 の 施 設	14,345.26	—	80.00	80.00
	小 計	47,485.22	664.71	2,035.04	2,699.75
公共用財産	学 校	433,332.07	4,245.62	77,018.64	81,264.26
	公 営 住 宅	175,080.35	10,387.55	35,899.17	46,286.72
	公 園	695,264.26	617.85	6,008.24	6,626.09
	そ の 他 の 施 設	599,756.29	8,663.90	18,493.66	27,157.56
	小 計	1,903,432.97	23,914.92	137,419.71	161,334.63
普通財産	原 野	201,859.92	—	—	—
	山 林	9,376,100.00	—	—	—
	そ の 他	293,683.50	2,142.10	10,428.94	12,571.04
	小 計	9,871,643.42	2,142.10	10,428.94	12,571.04
合 計	11,833,493.04	28,804.05	154,955.07	183,759.12	

※平成29年度歳入歳出決算書

● 公有財産（その他）

（単位：㎡、㎡） 資料：管財課

山 林 ・ 原 野					
面積			立木の推定蓄積量		
合計	所有	分収	合計	所有	分収
15,934,266.00	9,376,100.00	6,558,166.00	421,478.00	278,942.00	142,536.00

物 権	有 価 証 券	出資による権利
4,673	114,500	193,663

※平成29年度歳入歳出決算書

● 債権・基金

（単位：円） 資料：管財課

債 権	基 金
35,373,500	10,188,744,000

※平成29年度歳入歳出決算書

6. 市民所得

● 市内総生産

(単位:百万円、%)

資料:宮崎県総合政策部統計調査課

経済活動の種類	平成26年度			平成27年度		
	実数	対前年度増加率	構成比	実数	対前年度増加率	構成比
(1) 農業	12,810	17.5	9.8	13,274	3.6	10.2
(2) 林業	562	15.3	0.4	594	5.8	0.5
(3) 水産業	15	58.6	0.0	15	△ 1.0	0.0
(4) 鉱業	11	△ 47.9	0.0	22	94.0	0.0
(5) 製造業	12,691	18.8	9.7	8,953	△ 29.5	6.9
(6) 電気・ガス・水道・廃棄物処理業	4,329	△ 8.6	3.3	5,675	31.1	4.4
(7) 建設業	10,397	△ 39.2	7.9	9,366	△ 9.9	7.2
(8) 卸売・小売業	11,776	△ 1.0	9.0	12,003	1.9	9.2
(9) 運輸・郵便業	3,870	6.9	3.0	3,927	1.5	3.0
(10) 宿泊・飲食サービス業	2,924	△ 1.8	2.2	3,149	7.7	2.4
(11) 情報通信業	3,759	△ 10.4	2.9	3,717	△ 1.1	2.9
(12) 金融・保険業	4,826	0.2	3.7	5,156	6.8	4.0
(13) 不動産業	14,396	0.7	11.0	14,387	△ 0.1	11.0
(14) 専門・科学技術・業務支援サービス業	4,489	8.6	3.4	4,804	7.0	3.7
(15) 公務	8,593	4.8	6.6	9,036	5.2	6.9
(16) 教育	8,730	0.3	6.7	8,557	△ 2.0	6.6
(17) 保健衛生・社会事業	19,918	△ 0.5	15.2	21,201	6.4	16.3
(18) その他のサービス	5,748	△ 0.6	4.4	5,788	0.7	4.4
小計	129,845	△ 2.1	99.3	129,624	△ 0.2	99.4
輸入品に課される税・関税	2,196	30.8	1.7	2,262	3.0	1.7
(控除)総資本形成に係る消費税	1,252	△ 1.6	1.0	1,509	20.6	1.2
合計(市内総生産)	130,790	△ 1.7	100.0	130,377	△ 0.3	100.0

※平成27年度推計と同時に、過去に遡り推計し直すため、平成26年度の数値は平成29年度版統計書と一致しない。

(参考)

第1次産業	13,387	17.4	10.2	13,882	3.7	10.6
第2次産業	23,100	△ 16.9	17.7	18,341	△ 20.6	14.1
第3次産業	93,359	0.0	71.4	97,400	4.3	74.7

※四捨五入の関係上、合計値が一致しない。

● 市民所得

(単位:百万円、%) 資料:宮崎県総合政策部統計調査課

	平成26年度(参考)		平成27年度(参考)	
	実数	構成比	実数	構成比
1. 雇 用 者 報 酬	60,372	62.0	60,108	62.7
(1) 賃金・俸給	49,769	51.1	48,895	51.0
(2) 雇主の社会負担	10,603	10.9	11,212	11.7
2. 財 産 所 得	6,687	6.9	3,807	4.0
a 受取	8,731	9.0	6,219	6.5
b 支払	2,045	2.1	2,412	2.5
(1) 一般政府	△ 1,073	△ 1.1	△ 1,596	△ 1.7
(2) 家計	7,688	7.9	5,298	5.5
① 利子	2,258	2.3	766	0.8
a 受取	2,497	2.6	992	1.0
b 支払	238	0.2	226	0.2
② 配当(受取)	1,000	1.0	1,056	1.1
③ 保険契約者に帰属する財産所得	3,011	3.1	2,206	2.3
④ 賃貸料(受取)	1,419	1.5	1,270	1.3
(3) 対家計民間非営利団体	71	0.1	105	0.1
3. 企 業 所 得	30,319	31.1	31,963	33.3
(1) 民間法人企業	15,077	15.5	14,463	15.1
(2) 公的企業	831	0.9	504	0.5
(3) 個人企業	14,411	14.8	16,996	17.7
a 農林水産業	2,636	2.7	6,311	6.6
b その他の産業	2,966	3.0	3,730	3.9
c 持ち家	8,809	9.0	6,955	7.3
市 民 所 得	97,377	100.0	95,877	100.0
民間法人企業所得(配当受払前)	15,454		14,595	

(単位:人、千円、%)

人 口 (人)	46,880	対前年度増加率	46,221
就 業 者 数	22,550	△ 0.6	22,381
人 口 1 人 当 たり 市 民 所 得			2,074
就 業 者 1 人 当 たり 市 内 総 生 産	5,917	2.6	5,825

※四捨五入の関係上、合計値が一致しない。

※人口は、宮崎県現住人口調査(平成27年10月1日現在)での推計

※就業者数は、国勢調査(平成27年10月1日現在)の結果を基にして、就業値ベースでの推計

7. 農林業

● 経営耕地のある総農家、販売農家、自給的農家別農家数及び経営耕地面積 (単位:戸、ha) 資料:企画政策課

区分	総農家		販売農家		自給的農家	
	農家数	面積	農家数	面積	農家数	面積
平成17年	4,337	5,080	2,982	4,848	1,355	232
平成22年	4,032	5,062	2,687	4,825	1,345	238
平成27年	3,469	4,531	2,260	4,314	1,209	218

※2005年農林業センサス(平成17年2月1日現在) (旧小林市、旧須木村、旧野尻町 合算)

※2010年農林業センサス(平成22年2月1日現在) (小林市、旧野尻町 合算)

※2015年農林業センサス(平成27年2月1日現在)

● 耕作放棄地面積 (単位:ha) 資料:企画政策課

区分	耕作放棄地面積	総農家分			土地持ち非農家分
		販売農家分	自給的農家分	総農家分	
平成17年	377	166	96	262	
平成22年	334	146	90	236	
平成27年	396	147	93	240	

※土地持ち非農家:農家以外で、耕地及び耕作放棄地を5a以上所有している世帯

※2005年農林業センサス(平成17年2月1日現在) (旧小林市、旧須木村、旧野尻町 合算)

※2010年農林業センサス(平成22年2月1日現在) (小林市、旧野尻町 合算)

※2015年農林業センサス(平成27年2月1日現在)

● 経営耕地の状況(農業経営体) (単位:ha、経営体) 資料:企画政策課

区分	経営耕地総面積	田		畑		樹園地	
		経営体数	面積	経営体数	面積	経営体数	面積
平成17年	5,146	2,808	1,702	2,435	3,052	384	392
平成22年	5,195	2,504	1,674	2,193	3,077	381	444
平成27年	4,596	2,123	1,610	1,757	2,661	326	325

※2005年農林業センサス(平成17年2月1日現在) (旧小林市、旧須木村、旧野尻町 合算)

※2010年農林業センサス(平成22年2月1日現在) (小林市、旧野尻町 合算)

※2015年農林業センサス(平成27年2月1日現在)

● 経営耕地面積規模別農家数(販売農家) (単位:戸) 資料:企画政策課

区分	合計	0.3ha未満	0.3~20.0ha							20ha以上
			0.3~1.0	1.0~2.0	2.0~3.0	3.0~5.0	5.0~10.0	10.0~20.0		
平成17年	3,002	53	1,275	937	342	265	117	12	1	
平成22年	2,667	36	1,067	813	319	285	126	17	4	
平成27年	2,260	23	938	632	274	226	137	26	4	

※2005年農林業センサス(平成17年2月1日現在) (旧小林市、旧須木村、旧野尻町 合算)

※2010年農林業センサス(平成22年2月1日現在) (小林市、旧野尻町 合算)

※2015年農林業センサス(平成27年2月1日現在)

● 農産物販売金額規模別農家数(販売農家) (単位:戸) 資料:企画政策課

区分	合計	販売無し	50万円以上							
			50万円未満	50~100	100~200	200~500	500~700	700~1,000	1,000~3,000	3,000万円以上
平成17年	3,002	247	559	309	482	598	187	156	336	128
平成22年	2,687	151	557	406	375	515	144	140	291	108
平成27年	2,287	148	567	240	274	436	142	131	240	109

※2005年農林業センサス(平成17年2月1日現在) (旧小林市、旧須木村、旧野尻町 合算)

※2010年農林業センサス(平成22年2月1日現在) (小林市、旧野尻町 合算)

※2015年農林業センサス(平成27年2月1日現在)

● 農業用機械所有台数

(単位:台) 資料:企画政策課

区分	トラクター	動力防除機	乗用型スピード スプレイヤー	動力田植機	コンバイン
平成17年	4,095	1,806	91	893	580
平成22年	3,803			757	364
平成27年	3,414			620	348

※2005年農林業センサス(平成17年2月1日現在)(旧小林市、旧須木村、旧野尻町 合算)

※2010年農林業センサス(平成22年2月1日現在)(小林市、旧野尻町 合算)

※2015年農林業センサス(平成27年2月1日現在)

※動力防除機及び乗用型スピードスプレイヤーについては、22年度調査より調査項目なし。

● 専業別農家数(販売農家)

(単位:戸) 資料:企画政策課

区分	合計	専業農家数	兼業農家数		
			総数	第1種兼業	第2種兼業
平成17年	3,002	1,110	1,892	540	1,352
平成22年	2,687	1,347	1,340	414	926
平成27年	2,287	1,281	1,006	313	693

※第1種兼業農家:農業所得を主とする農家 ※第2種兼業農家:農業所得を従とする農家

※2005年農林業センサス(平成17年2月1日現在)(旧小林市、旧須木村、旧野尻町 合算)

※2010年農林業センサス(平成22年2月1日現在)(小林市、旧野尻町 合算)

※2015年農林業センサス(平成27年2月1日現在)

● 年齢別世帯員数(販売農家)

(単位:人) 資料:企画政策課

区分	総数	14歳 以下	15~19	20~29	30~39	40~49	50~59	60~69	70歳 以上
合計	6,939	463	213	338	398	547	1,080	1,410	2,490
男	3,499	257	106	186	215	288	541	740	1,166
女	3,440	206	107	152	183	259	539	670	1,324

※2015年農林業センサス(平成27年2月1日現在)

● 保有山林面積規模別経営体数(林業経営体)

(単位:経営体) 資料:企画政策課

区分	合計	保有山林なし	3ha未満	3~5	5~10	10~50	50ha以上
平成27年	91	7	13	35	14	16	6

※2015年農林業センサス(平成27年2月1日現在)

● 畜産生産状況

(単位:戸、頭、千羽、千円) 資料:畜産課

項目		飼養戸数	飼養頭羽数	総生産額
肉用繁殖牛	雌子牛	857	11,761	3,219,960
	去勢子牛			3,886,133
	計	857	11,761	7,106,093
肥育	黒毛和種	55	11,796	9,124,646
	交雑種等		4,756	2,511,496
	中間		1,474	724,667
	和牛経産		114	169,456
	計	55	18,140	12,530,265
酪農	ヌレ子	35	—	32,696
	生乳		1,046	937,221
	計	35	1,046	969,917
養豚	仔豚	8	796	236,151
	肉豚	26	27,902	3,631,480
	一貫	23	15,205	1,857,208
	計	57	43,903	5,724,839
養鶏	レイヤー	1	6,000	15,300
	種鶏	3	283,000	1,365,926
	ブロイラー	37	2,779,630	5,768,700
	計	41	3,068,630	7,149,926
馬	肥育	2	17	15,799
計				33,496,839

※平成29年度

※四捨五入の関係上、合計値が一致しない。

● 酪農

(単位:頭、t、千円) 資料:畜産課

年度	飼養頭数	搾乳頭数	搾乳	
			乳量	販売金額
平成25年	2,060	1,260	11,995	1,215,196
平成26年	1,708	1,269	11,092	1,150,368
平成27年	1,632	1,205	10,090	1,077,875
平成28年	1,690	1,155	9,330	998,387
平成29年	1,392	936	8,710	937,221

● 市営食肉センター利用状況

(単位:頭) 資料:畜産課

年度	牛	馬	豚	仔牛
平成25年	2,498	—	188,168	—
平成26年	2,706	—	176,167	—
平成27年	3,996	—	183,248	—
平成28年	3,988	—	192,279	—

※平成29年にサンキョーミート株式会社に譲渡

● 普通作物生産状況

(単位:ha、t、千円) 資料:農業振興課

品 目		作付面積	収穫量	生産高
普通作物	水 稲	996.0	5,119	1,092,256
	小 麦	2.0	4	104
	そ ば	5.0	2	528
	大 豆	2.0	2	350
	小 計	1,005.0	5,127	1,093,238
野菜	さ と い も	126.0	2,368.8	258,199
	だ い こ ん	89.1	4,137.8	136,547
	か ん し よ	174.8	8,476.7	440,788
	じ や が い も	27.6	880.3	46,656
	ご ぼ う	134.9	2,786.3	562,833
	メ ロ ン	23.7	615.0	442,185
	ピ ー マ ン	14.0	851.5	361,888
	き ゆ う り	15.3	766.0	227,502
	い ち ご	5.0	149.7	164,221
	キ ャ ベ ツ	19.3	717.3	25,823
	ほ う れ ん そ う	367.7	8,110.7	502,863
	に ん じ ん	69.8	1,194.7	59,735
	え だ ま め	25.3	114.0	77,520
	に ん に く	28.9	117.9	293,453
	こ ま つ な	17.6	491.2	38,585
	そ の 他 野 菜	49.9	1,244.7	252,323
小 計	1,188.9	33,022.6	3,891,121	
果樹	梨	23.2	543.6	182,209
	ぶ ど う	53.9	688.8	414,183
	ゆ ず	27.0	196.0	12,345
	栗	205.0	29.0	9,198
	マ ン ゴ ー	12.4	183.8	481,106
	き ん か ん	1.6	33.3	27,337
	そ の 他 果 樹	5.8	65.9	55,092
	小 計	328.9	1,740.4	1,181,470
工芸作物	た ば こ	34.0	83.0	163,044
	薬 用 作 物	3.0	1.0	4,792
	茶	99.0	316.0	294,126
	小 計	136.0	400.0	461,962
花き	切 り 花	13.7	3,454(千本)	202,758
	鉢 物	6.9	2,711(千鉢)	270,967
	小 計	20.6		473,725
合 計		2,679.4		7,101,516

※平成29年度

※四捨五入の関係上、合計値が一致しない。

● 林産物生産状況

(単位:t) 資料:農業振興課

年度	椎茸(生)	椎茸(乾)
平成29年	270.0	15.8

● 公私有林野面積

(単位:ha) 資料:農業振興課

総面積	面積
	11,590.60
針葉樹林	6,842.88
広葉樹林	4,064.51
竹林	357.73
無立木地	325.48
内) 制限林	1,259.00

※平成30年4月1日現在

● 公私有林野伐採面積と材積及び造林面積

(単位:ha、m³) 資料:農業振興課

伐採面積と材積				造林面積		
針葉樹		広葉樹		計	針葉樹	広葉樹
面積	材積	面積	材積			
201.6	131,915.33	1.5	293.86	68.12	52.31	15.81

※平成29年度

注:伐採面積は間伐を含む。

● 農業委員会処理事業量

(単位:a) 資料:農業委員会

農地法第3条関係									
所有権移転		賃借権の設定		賃借権の移転		使用貸借の設定		使用貸借移転	
件数	面積	件数	面積	件数	面積	件数	面積	件数	面積
111	2,521	4	77	-	-	22	1,661	-	-

農地法第4条関係 (関係農地の転用)		農地法第18条第6項関係 (賃貸借契約の合意解除)		農地法第5条関係					
				転用に伴う 所有権移転		転用に伴う 賃借権の設定		転用に伴う 使用貸借の設定	
件数	面積	件数	面積	件数	面積	件数	面積	件数	面積
37	601	115	3,450	77	910	2	1	15	201

非農地証明		嘱託登記事務	
		所有権 移転登記	
件数	面積	件数	面積
48	758	169	5,619

※平成29年度

● 農業経営基盤強化促進事業

(単位:a) 資料:農業委員会

年度	所有権移転		賃借権		使用貸借	
	件数	面積	件数	面積	件数	面積
平成29年	169	5,619	219	9,130	674	31,191

● 農業共済金支払状況

(単位：a、頭、棟、千円) 資料：西諸県農業共済組合

年度		平成25年度	平成26年度	平成27年度	平成28年度	平成29年度
支払共済金総額		419,613	426,746	439,537	429,150	472,141
水 稻	3割以上被害面積	1,796.3	1,611.6	1,450.0	1,043.4	866.0
	支払共済金	3,043	2,495	3,215	1,701	1,280
家 畜	事故頭数	28,436	29,569	30,230	30,135	29,884
	支払共済金	374,484	417,383	425,543	418,746	463,194
建 物	事故棟数	68	29	32	53	44
	支払共済金	42,086	6,868	10,779	8,703	7,667

● 農業共済引受状況

(単位：a、頭、棟、千円) 資料：西諸県農業共済組合

年度		平成25年度	平成26年度	平成27年度	平成28年度	平成29年度
水 稻	引受面積	102,442.0	98,520.8	94,718.6	92,701.1	89,183.9
	掛金徴収額	7,929	7,622	5,814	5,646	6,628
家 畜	引受頭数	46,990	47,777	47,617	47,927	48,449
	掛金徴収額	193,221	240,497	234,309	249,085	280,167
建 物	共済金額	67,485,540	63,612,520	61,359,420	60,011,980	58,571,430
	掛金徴収額	71,334	67,187	65,113	63,385	62,651

8. 商工業

● 卸売・小売業別の事業所数、従業者数、年間商品販売額 (単位:事業所、人、百万円) 資料:企画政策課

年次	総数			卸売業			小売業		
	事業所数	従業者数	年間商品販売額	事業所数	従業者数	年間商品販売額	事業所数	従業者数	年間商品販売額
平成28年	523	3,208	76,623	80	622	28,599	443	2,586	48,024

※平成28年経済センサス活動調査(平成28年6月1日現在)

※管理、補助的経済活動のみを行う事業所、産業細分類が格付不能の事業所、卸売の商品販売額(仲介手数料を除く)、

小売の商品販売額及び仲介手数料のいずれの金額もない事業所は含まない。

※民営事業所のみ

● 産業別事業所数、従業者数、年間商品販売額等 (単位:事業所、人、百万円、㎡) 資料:企画政策課

	事業所数	従業者数	年間商品販売額	売場面積
総計	523	3,208	76,623	60,074
卸売業計	80	622	28,599	-
各種商品卸売	3	21	780	-
各種商品	3	21	780	-
繊維・衣服等卸売	-	-	-	-
繊維品	-	-	-	-
衣服・身の回り品	-	-	-	-
飲食料品卸売	19	177	8,118	-
農畜産物・水産物	11	128	5,965	-
食料・飲料	8	49	2,152	-
建築材料、鉱物・金属材料等卸売	20	182	5,664	-
建築材料	13	116	3,528	-
化学製品	2	5	x	-
石油・鉱物	1	3	x	-
鉄鋼製品	1	6	x	-
非鉄金属	-	-	-	-
再生資源	3	52	1,031	-
機械器具卸売	21	118	6,571	-
産業機械器具	11	66	2,487	-
自動車	9	42	x	-
電気機械器具	1	10	x	-
その他の機械器具	-	-	-	-
その他の卸売	17	124	7,465	-
家具・建具・じゅう器等	1	1	x	-
医薬品・化粧品等	8	79	6,684	-
紙・紙製品	1	6	x	-
他に分類されない	7	38	x	-

(単位:事業所、人、百万円、㎡)

	事業所数	従業者数	年間商品 販売額	売場面積
小 売 業 計	443	2,586	48,024	60,074
各種商品小売	2	11	x	x
百貨店・総合スーパー	-	-	-	-
その他(従業者が常時50人未満のもの)	2	11	x	x
織物・衣服・身の回り品小売	30	135	1,917	8,734
呉服・服地・寝具	4	16	141	x
男子服	3	17	283	1,130
婦人・子供服	17	60	956	3,035
靴・履物	2	8	x	x
その他	4	34	x	x
飲食料品小売	145	1,217	17,813	26,130
各種食料品	18	499	8,553	15,052
野菜・果実	16	41	585	697
食肉	8	25	175	162
鮮魚	5	22	324	294
酒	15	32	436	237
菓子・パン	24	135	1,074	957
その他	59	463	6,664	8,731
機械器具小売	76	348	9,566	6,774
自動車	46	234	6,421	1,067
自転車	3	4	21	-
機械器具	27	110	3,125	5,707
その他	176	820	x	x
家具・建具・畳	15	33	161	770
じゅう器	5	8	35	-
医薬品・化粧品	45	241	5,474	4,555
農耕用品	15	73	1,926	849
燃料	40	198	6,304	130
書籍・文房具	12	105	917	782
スポーツ用品等	5	9	28	411
写真機・時計・眼鏡	8	25	315	661
他に分類されない	31	128	x	x
無店舗	14	55	1,471	-
通信販売・訪問販売	12	38	x	-
自動販売機	1	16	x	-
その他	1	1	x	-

※平成28年経済センサス活動調査(平成28年6月1日現在)

※管理、補助的経済活動のみを行う事業所、産業細分類が格付不能の事業所、卸売の商品販売額(仲介手数料を除く)、

小売の商品販売額及び仲介手数料のいずれの金額もない事業所は含まない。

※従業者数とは、「個人事業主」、「無給家族従業者」、「有給役員」及び「常用雇用者」の計であり、臨時雇用者は含めていない。

※事業所数は、法人組織の事業所と個人経営の事業所の合計

※四捨五入の関係上、合計値が一致しない。

● 事業所数、従業者数、製造品出荷額等(従業者4人以上) (単位:事業所、人、万円、%) 資料:企画政策課

事業所数				従業者数				製造品出荷額			
26年	27年	増減数	増減率	26年	27年	増減数	増減率	26年	27年	増減数	増減率
63	70	7	11.1	1,940	1,849	△ 91	△ 4.7	3,657,781	4,027,726	369,945	10.1

※平成26年工業統計調査(12月31日現在)

※平成27年【H28年経済センサス活動調査】(H28年6月1日現在)

● 産業(中分類)別事業所数、従業者数、製造品出荷額等 (単位:事業所、人、万円) 資料:企画政策課

	平成26年			平成27年		
	事業所数	従業者数	製造品出荷額等	事業所数	従業者数	製造品出荷額等
総数	63	1,940	3,657,781	70	1,849	4,027,726
食料品製造業	17	669	2,037,954	17	568	2,315,544
飲料・たばこ製造業	8	101	239,310	9	93	255,504
繊維工業	6	454	589,837	6	425	603,444
木材製造業	11	212	177,075	12	202	180,863
家具製造業	1	4	x	-	-	-
パルプ・紙製造業	-	-	-	-	-	-
印刷製造業	2	17	x	2	18	x
化学製品製造業	-	-	-	1	11	x
石油製品・石炭製品製造業	1	5	x	1	6	x
プラスチック製品製造業	5	154	183,756	5	176	219,256
ゴム製品製造業	2	51	x	2	47	x
皮製品製造業	-	-	-	-	-	-
窯業・土石製品製造業	3	57	91,735	3	53	109,826
鉄鋼業	-	-	-	-	-	-
非鉄製品製造業	-	-	-	-	-	-
金属製品製造業	4	111	167,197	5	129	158,650
はん用機械製造業	-	-	-	1	6	-
生産用機械製造業	-	-	-	1	4	x
業務用機械製造業	-	-	-	1	5	x
電子部品製造業	-	-	-	-	-	-
電気・情報機械製造業	-	-	-	-	-	-
輸送用機械製造業	1	87	x	1	82	x
その他の製造業	2	18	x	3	24	x

※平成26年工業統計調査(12月31日現在)

※平成27年【平成28年度経済センサス活動調査】(平成28年6月1日現在)

● 経営組織別事業所数 (単位:事業所) 資料:企画政策課

年度	総数	民営				国・地方公共団体		
		合計	個人	法人	法人でない団体	合計	国	地方公共団体
平成26年	2,489	2,363	1,175	1,173	15	126	14	112

※平成26年経済センサス基礎調査(平成26年7月1日現在)

● 産業別事業所数、従業者数（全事業所）

（単位：事業所、人） 資料：企画政策課

産業大分類	事業所数	従業者数		
		構成比	従業者数	構成比
総数	2,489	100.0	20,342	100.0
農林漁業	89	3.6	1,001	4.9
鉱業、採石業、砂利採取業	—	—	—	—
建設業	262	10.5	1,374	6.8
製造業	146	5.9	2,095	10.3
電気・ガス・熱供給・水道業	2	0.1	25	0.1
情報通信業	4	0.2	7	0.0
運輸業、郵便業	31	1.2	461	2.3
卸売・小売業	643	25.8	4,225	20.8
金融・保険業	40	1.6	303	1.5
不動産業、物品賃貸業	61	2.5	204	1.0
学術研究、専門・技術サービス業	86	3.5	444	2.2
宿泊業、飲食サービス業	314	12.6	1,412	6.9
生活関連サービス業、娯楽業	264	10.6	1,025	5.0
教育・学習支援業	84	3.4	903	4.4
医療、福祉	238	9.6	4,590	22.6
複合サービス業	21	0.8	333	1.6
サービス業 (他に分類されないもの)	170	6.8	1,109	5.5
公務	34	1.4	831	4.1

※平成26年経済センサス基礎調査(平成26年7月1日現在)

※四捨五入の関係上、合計値が一致しない。

● 中小企業融資預託利用状況

（単位：件、千円） 資料：商工観光課

年度	市預託額	融資状況	
		件数	金額
平成25年	150,000	222	478,102
平成26年	150,000	224	547,910
平成27年	150,000	207	508,364
平成28年	150,000	220	518,096
平成29年	150,000	246	582,353

● 観光地別観光客数

（単位：人） 資料：商工観光課

観光地名	平成25年	平成26年	平成27年	平成28年	平成29年
	観光客数	観光客数	観光客数	観光客数	観光客数
生駒高原	180,711	133,055	143,797	144,040	109,487
ひなもり台	70,210	75,614	20,859	84,332	82,292
すきむらんど	34,842	47,653	50,240	53,245	61,917
のじりこびあ	211,880	223,081	213,924	202,256	202,466
ゆ〜ぱるのじり	147,461	149,377	165,052	163,702	159,583
北きりしまコスモドーム	2,885	2,396	2,635	2,255	2,422

9. 民生労働

● 民生委員

(単位:人) 資料:福祉課

項目	総数	男	女	1人当たり平均	
				世帯	人員
民生委員・児童委員	110	46	64	177	405
項目	総数	男	女		
主任児童委員	12	1	11		

※平成30年4月1日現在

● 募金の状況

(単位:円) 資料:福祉課・社会福祉協議会

平成29年度	日赤社資	共同募金
目標額	6,644,000	10,244,000
達成額	6,472,800	10,018,151
達成率	97.4%	97.8%

※平成29年度

● 身体障害者手帳交付状況

(単位:冊) 資料:福祉課

年度	平成24年	平成25年	平成26年	平成27年	平成28年	平成29年
総数	2,872	2,905	2,866	2,816	2,768	2,728
視覚障害	234	227	209	204	194	189
聴覚障害	227	217	214	206	206	205
言語機能障害	40	34	33	33	29	28
肢体不自由	1,592	1,639	1,633	1,589	1,551	1,538
内部障害	779	788	777	784	788	768

● 生活保護状況

(単位:世帯、人、円) 資料:福祉課

平成29年度	世帯	人員	金額
総数	457	566	919,880,244
生活扶助	399	493	265,919,904
教育扶助	17	27	3,395,367
住宅扶助	288	356	70,571,481
医療扶助	426	512	547,506,016
その他の扶助	6	6	4,054,315
介護扶助	134	139	28,433,161

※世帯、人員は重複している場合があるので、各項目を集計したものが総数ではない。

※世帯、人員は平成29年度月平均の数値

※金額は平成29年度末の数値

● 主な社会福祉施設

(単位:人) 資料:福祉課・子育て支援課、長寿介護課

区分	名称	創立年月日	定員(入所)	入所者数
私立	障害者支援施設野菊の里	昭51.4.15	80	82
私立	指定障害者支援施設ありの実園	昭55.4.1	40	40
市立	養護老人ホーム慈敬園	昭25.5.1	50	48
私立	さくら保育園	昭28.7.1	70	67
私立	西小林保育園	昭39.10.1	110	83
私立	東方保育園	昭41.4.1	70	62
私立	認定こども園朋こども園	昭41.4.1	75	77
私立	細野保育園	昭42.4.1	70	73
私立	認定こども園みまつ	昭43.10.1	120	114
私立	南保育園	昭45.4.1	80	73
私立	まがた保育園	昭45.10.1	70	73
私立	朝日保育園	昭46.10.1	30	24
私立	小林乳児保育園	昭46.10.1	60	60
私立	永久津保育園	昭47.11.1	30	35
私立	認定こども園日章	昭48.4.1	95	86
私立	こばと保育園	昭53.4.1	110	105
私立	認定こども園こすもす	昭57.4.1	140	124
私立	認定こども園ひまわり保育園	昭58.4.1	80	76
私立	大塚原認定こども園	昭55.4.1	70	68
市立	中央保育所	昭27.6.16	110	82
市立	須木中央保育園	昭41.10.1	40	28
市立	野尻保育園	昭43.4.1	70	32
市立	栗須保育園	昭45.4.1	55	39
市立	紙屋保育園	昭44.4.1	70	38

※平成30年4月1日現在

● 保育所・認定こども園数・保育士数・入所児童数

(単位:人) 資料:子育て支援課

年次	公立保育所			私立保育所			私立認定こども園		
	保育所数	保育士数	入所児童数	保育所数	保育士数	入所児童数	認定こども園数	保育教諭数	入所児童数
平成26年	5	55	264	16	235	1,172			
平成27年	5	69	280	15	248	1,102	1	17	78
平成28年	5	61	282	14	228	1,034	2	36	157
平成29年	5	76	259	12	198	858	6	102	524
平成30年	5	64	219	10	154	655	9	159	743

※各年4月1日現在

● 国民年金支給状況

(単位:件、円) 資料:市民課

年度	総額		老齢福祉年金		障害年金	
	件数	年金額	件数	年金額	件数	年金額
平成29年	16,967	11,712,758,184	1	399,700	1,282	1,115,667,200

年度	遺族年金		老齢年金	
	件数	年金額	件数	年金額
平成29年	91	69,599,522	15,593	10,527,091,762

● 一般職業紹介状況 (パートを含む)

(単位:人) 資料:小林公共職業安定所

区分	新規求人数	新規求職申込件数		紹介件数		紹介就職件数				
		合計	男	女	合計	男	女	合計	男	女
平成29年度	6,465	3,523	1,427	2,096	4,327	1,845	2,482	1,820	720	1,100

※管内・管外を含んだ数

※新規求職申込件数・紹介件数・紹介就職件数の男女数については、性別記入が自由であるため、合計値と一致しない。

● 新規学卒者の取扱状況

(単位:人) 資料:小林公共職業安定所

区分	求職者数			求人総数	就職者数				
	合計	男	女		合計	男	女	県内	県外
中学	—	—	—	5	—	—	—	—	—
高校	149	86	63	288	149	86	63	84	65

※平成29年度 注:求人数は県内のみ

● 失業給付金支給状況

(単位:件、人、千円) 資料:小林公共職業安定所

区分	受給資格決定件数			受給者実人員数			支給総額		
	合計	男	女	合計	男	女	合計	男	女
一般	953	361	592	3,085	1,080	2,005	324,869	130,532	194,337

※平成29年度 注:受給者実人員は月平均値のため計が一致しないことがある。

※受給者実人員数及び支給総額は、基本手当基本分を計上している。

● 労働組合組織状況

(単位:団体) 資料:宮崎県商工観光労働部雇用労働政策課

年次	総数				労働組合法				地方公務員法			
	組合数	組合員数			組合数	組合員数			組合数	組合員数		
		計	男	女		計	男	女		計	男	女
平成26年	18	1,333	860	473	10	677	435	242	4	513	358	155
平成27年	17	1,305	828	477	9	655	417	238	4	498	342	156
平成28年	18	1,453	902	551	10	812	500	312	4	483	329	154
平成29年	18	1,288	818	470	10	644	424	220	4	476	317	159
平成30年	16	1,536	758	778	9	891	371	520	3	472	317	155

年次	行政執行法人労働関係法				国家公務員法				地方公営企業労働関係法			
	組合数	組合員数			組合数	組合員数			組合数	組合員数		
		計	男	女		計	男	女		計	男	女
平成26年	—	—	—	—	1	9	6	3	3	134	61	73
平成27年	—	—	—	—	1	9	6	3	3	143	63	80
平成28年	—	—	—	—	1	8	7	1	3	150	66	84
平成29年	—	—	—	—	1	9	8	1	3	159	69	90
平成30年	—	—	—	—	1	7	7	—	3	166	63	103

※各年6月30日現在

10. 保健・衛生・環境

● 国民健康保険加入状況

(単位:世帯、人、%) 資料:ほけん課

年次	総世帯数	総人口	被保険者		加入率	
			世帯数	世帯員	世帯	人口
平成26年	21,957	48,214	9,035	15,822	41.1	32.8
平成27年	21,947	47,639	8,767	15,127	39.9	31.8
平成28年	21,985	47,182	8,376	14,214	38.1	30.1
平成29年	22,091	46,681	8,026	13,472	36.4	28.9
平成30年	22,057	46,071	7,714	12,800	35.0	27.8

※各年4月1日現在

● 国民健康保険給付状況

(単位:千円) 資料:ほけん課

年度	件数	費用額	保険者負担金	一部負担金	他法負担分	1件当たり費用額
平成25年	262,449	5,960,649	4,348,168	1,397,967	214,513	23
平成26年	260,373	5,916,458	4,325,208	1,390,696	200,554	23
平成27年	251,249	5,859,739	4,279,028	1,404,071	176,638	23
平成28年	241,536	5,636,883	4,097,400	1,379,358	160,124	23
平成29年	231,202	5,225,188	3,801,297	1,287,685	136,206	23

● 国民健康保険税収納状況

(単位:千円、%) 資料:ほけん課

年度	調定額	収入済額	不納欠損額	未収入額	調定に対する収入割合	還付未済額
平成25年	1,872,487	1,361,765	45,279	465,442	72.72	1,164
平成26年	1,853,903	1,333,919	55,063	464,921	71.20	819
平成27年	1,829,336	1,333,707	47,117	449,022	72.90	510
平成28年	1,804,178	1,327,784	59,137	417,839	73.60	583
平成29年	1,756,362	1,330,929	50,722	370,617	75.78	905

※四捨五入の関係上、合計値が一致しない。

● 介護保険第1号被保険者数 (単位:人) 資料:長寿介護課

年度	第1号被保険者数(65歳以上) (人)
平成25年	14,996
平成26年	15,340
平成27年	15,583
平成28年	15,800
平成29年	15,964

※各年度末現在

● 介護保険要介護(要支援)者数

(単位:人) 資料:長寿介護課

区分	要支援1	要支援2	要介護1	要介護2	要介護3	要介護4	要介護5	合計
第1号被保険者	174	379	609	634	590	507	442	3,335
第2号被保険者	2	10	4	16	6	4	6	48
合計	176	389	613	650	596	511	448	3,383

※平成30年3月末現在

● 介護(介護予防)サービス利用者数

(単位:人) 資料:長寿介護課

区分	平成25年	平成26年	平成27年	平成28年	平成29年	平成30年
居宅介護(介護予防)サービス利用者数	1,780	1,838	1,940	1,992	1,987	1,761
地域密着型(介護予防)サービス利用者数	238	247	251	282	469	464
施設介護サービス利用者数	439	446	463	476	473	470

※各年3月末現在

● 介護保険料(第1号被保険者分)収納状況

(単位:千円、%) 資料:長寿介護課

年度	調定額	収入済額	不納欠損額	未収入額	調定に対する収入割合	還付未済額
平成25年	800,445	769,981	3,242	28,725	96.19	1,503
平成26年	829,567	799,299	4,757	29,304	96.35	3,794
平成27年	899,184	864,147	3,203	32,405	96.10	571
平成28年	928,772	890,413	3,476	34,883	95.86	392
平成29年	957,313	918,382	5,254	33,677	95.93	743

● 介護保険給付利用状況

(単位:千円) 資料:長寿介護課

区分	平成26年度	平成27年度	平成28年度	平成29年度
介護サービス等諸費	4,313,503	4,499,268	4,616,964	4,758,565
予防サービス等諸費	253,943	218,000	218,735	162,312
審査支払手数料	3,426	2,510	5,100	4,527
高額介護サービス費	120,346	123,874	130,141	136,409
高額医療合算介護サービス等費	15,053	17,053	19,409	21,623
特定入所者サービス諸費	190,227	215,371	227,855	223,828
合計	4,896,498	5,076,076	5,218,204	5,307,264

● 小林保健所職員数

(単位:人) 資料:小林保健所

年度	総数	事務吏員	技術吏員	保健師
平成30年	23	5	18	9

※平成30年4月1日現在

● 医療品等販売業者数

資料：小林保健所

区分	薬局	医薬品販売業	毒物劇薬販売業者		
			一般販売業	農業用品目販売業	特定品目販売業
総数	46	32	28	33	1

※平成30年4月1日現在

● 医療施設数

資料：小林保健所

区分	病院		診療所		歯科
	施設数	病床数	施設数	病床数	診療所
総数	11	1,174	35	105	18

介護老人保健施設	訪問看護ステーション
4	5

※平成30年4月1日現在

● 生活衛生関係施設数

資料：小林保健所

区分	理容所	美容所	公衆浴場	旅館	興行所	クリーニング
総数	98	200	59	147	-	54

※平成30年4月1日現在

● 医療保健関係者数

(単位：人) 資料：小林保健所

年次	総数	医師	歯科医師	薬剤師	保健師	助産師	看護師	准看護師	歯科衛生士	歯科技工士
平成28年	1,400	89	20	88	29	2	670	445	44	13

※平成28年12月31日現在(2年に1度の調査)

※医師・歯科医師・薬剤師は免許保持者の全数、それ以外は就業者数

● 死因別死亡者数

(単位：人) 資料：小林保健所

年度	総数		脳血管疾患		心臓疾患		悪性新生物		老衰		肺炎	
	男	女	男	女	男	女	男	女	男	女	男	女
平成25年	315	298	25	32	52	67	101	64	5	20	27	30
平成26年	335	339	27	28	46	77	101	82	8	27	45	29
平成27年	328	316	19	23	46	84	104	66	13	32	34	32
平成28年	336	363	26	33	54	75	97	83	12	38	37	28
平成29年	321	372	25	33	42	61	98	81	10	30	28	36

年度	肝臓疾患		結核		事故死		自殺		その他	
	男	女	男	女	男	女	男	女	男	女
平成25年	3	1	-	-	3	2	14	10	85	72
平成26年	6	4	-	-	2	-	14	-	86	92
平成27年	7	-	-	-	-	1	15	4	90	74
平成28年	37	28	-	-	1	-	14	4	58	74
平成29年	6	4	-	-	1	3	17	6	94	118

※「事故死」欄は交通事故の表記(不慮の事故は計上されていない)

● 感染症発生状況

(単位：人) 資料：小林保健所

年度	1類感染症	2類感染症	3類感染症	4類感染症	5類感染症
平成29年	-	5	-	18	1

※発生件数は、小林保健所に届出がされた発生件数

● 市立病院職員数

(単位:人) 資料:市立病院

総数	医師	薬剤師	臨床検査技師	診療放射線技師	理学療法士
240	11	4	5	5	21
臨床工学技士	看護師	事務職員	その他	社会福祉士	管理栄養士
3	108	38	39	2	4

※平成30年4月1日現在 ※理学療法士には作業療法士・言語聴覚士含む。

● 市立病院建物病床数

(単位:m²) 資料:市立病院

項目	総数	1階 外来棟	2階 管理棟	3階 病棟	4階 病棟	5階 病棟	PH階	エネルギー棟 ほか
建物面積	12,077.03	3,842.08	2,376.46	1,602.27	1,577.90	1,506.96	190.09	981.27
病床数	147(4)	-	-	44	49	54(4)	-	-

※平成30年4月1日現在 ※()内感染症病床数

● 市立病院利用状況

(単位:人) 資料:市立病院

年度		入院				外来
		合計	一般	結核	伝染病	
平成25年	年間利用者	33,142	33,142	-	-	35,845
	1日平均利用者	90.8	90.8	-	-	146.9
平成26年	年間利用者	32,540	32,540	-	-	31,839
	1日平均利用者	89.2	89.2	-	-	130.5
平成27年	年間利用者	33,112	33,112	-	-	30,729
	1日平均利用者	90.5	90.5	-	-	126.5
平成28年	年間利用者	31,891	31,891	-	-	29,638
	1日平均利用者	87.4	87.4	-	-	122.0
平成29年	年間利用者	33,098	33,098	-	-	28,073
	1日平均利用者	90.7	90.7	-	-	115.1

● 1歳6か月児健康診査実施状況

(単位:人、本) 資料:健康推進課

年 度	対象者数	受診者数	疾病(含疑)	むし歯の保有者	むし歯の総数
平成25年	435	401	10	14	38
平成26年	354	344	17	9	29
平成27年	365	351	10	7	25
平成28年	384	371	16	4	17
平成29年	361	341	19	3	4

● 予防接種実施状況

(単位:人) 資料:健康推進課

年 度	インフルエンザ	三種混合	麻しん・風しん 混合ワクチン	BCG	日本脳炎	ポリオ	二種混合
平成25年	9,507	495	716	304	1,842	606	279
平成26年	9,599	160	715	350	1,691	203	249
平成27年	9,677	3	660	378	1,614	76	219
平成28年	10,080	-	757	352	1,665	48	254
平成29年	10,127	-	740	346	1,675	23	259

年 度	四種混合	ヒブワクチン	小児用肺炎球菌	子宮頸がん予防ワクチン	水痘	高齢者肺炎球菌
平成27年	1,479	1,471	1,477	6	641	1,280
平成28年	1,460	1,453	1,452	3	624	1,360
平成29年	1,379	1,367	1,373	15	659	1,542

※平成25年度から法改正により定期予防接種

● 市営墓地数

(単位:m²、世帯) 資料:生活環境課

名 称	面積	利用世帯数
総 数	25,148.06	1,362
市 営 上 町 墓 地	16,909.88	955
市 営 堂 湊 墓 地	8,238.18	407

※平成30年4月1日現在

● ごみ処理状況

(単位:人、t) 資料:生活環境課

年 度	処理計画 人口	処理人口	年間 総排出量	年間 総収集量	年 間 総 処 理 量			
					焼却	高速堆肥化	埋立	その他
平成25年	48,636	48,636	6,399	6,399	1,602	1,827	445	2,525
平成26年	48,214	48,214	6,862	6,862	1,655	1,735	560	2,912
平成27年	47,622	47,622	6,252	6,252	1,800	1,633	360	2,459
平成28年	47,175	47,175	5,914	5,914	1,591	1,578	208	2,537
平成29年	46,615	46,615	6,275	6,275	1,658	1,564	466	2,587

● 葬祭センター利用状況

(単位:件) 資料:西諸広域行政事務組合

年 度	市 内				市 外			
	12歳 以上	12歳 未満	その他	合計	12歳 以上	12歳 未満	その他	合計
平成25年	631	1	27	659	501	1	7	509
平成26年	644	-	18	662	534	1	11	546
平成27年	624	3	20	647	533	2	9	544
平成28年	701	-	26	727	538	-	18	556
平成29年	673	2	22	697	551	-	12	563

11. 教育・文化

● 幼稚園数・園児数・教職員数

(単位:園、人) 資料:企画政策課

年 度	園 数	園 児 数				教 員 数			その他 職員数
		総数	3歳	4歳	5歳	総数	男	女	
平成26年	8	328	116	103	109	35	4	31	9
平成27年	7	304	93	111	100	31	4	27	10
平成28年	7	285	78	98	109	32	4	28	7
平成29年	7	264	97	73	94	35	5	30	6
平成30年	7	232	66	92	74	41	5	36	7

※学校基本調査(各年5月1日)

● 幼保連携型認定こども園数・園児数・教職員数

(単位:園、人) 資料:企画政策課

年 度	園 数	園 児 数							教 員 数			その他 職員数
		総数	0歳	1歳	2歳	3歳	4歳	5歳	総数	男	女	
平成28年	2	160	10	23	24	37	35	31	43	3	40	6
平成29年	3	272	14	46	41	59	52	60	62	3	59	15
平成30年	5	466	28	78	80	93	98	89	104	8	96	26

※学校基本調査(各年5月1日)

● 小学校数・児童数・教職員数

(単位:校、学級、人) 資料:企画政策課

年 度	学 校 数	学 級 数	児 童 数			教 員 数			その他 職員数
			総数	男	女	総数	男	女	
平成26年	12	119	2,528	1,291	1,237	186	74	112	61
平成27年	12	118	2,462	1,256	1,206	186	68	118	34
平成28年	12	117	2,406	1,233	1,173	187	69	118	35
平成29年	12	120	2,403	1,224	1,179	183	66	117	37
平成30年	12	120	2,413	1,247	1,166	182	67	115	37

※学校基本調査(各年5月1日)

● 小学校学年別児童数

(単位:人) 資料:企画政策課

年 度	学 年								
	1年	男	女	2年	男	女	3年	男	女
平成26年	402	201	201	437	221	216	417	208	209
平成27年	382	189	193	391	193	198	435	223	212
平成28年	375	208	167	383	189	194	390	196	194
平成29年	419	213	206	373	208	165	379	186	193
平成30年	424	222	202	420	212	208	366	205	161

年 度	学 年								
	4年	男	女	5年	男	女	6年	男	女
平成26年	408	208	200	428	230	198	436	223	213
平成27年	419	210	209	407	212	195	428	229	199
平成28年	435	226	209	415	203	212	408	211	197
平成29年	391	196	195	425	221	204	416	200	216
平成30年	381	191	190	396	197	199	426	220	206

※学校基本調査(各年5月1日)

● 中学校数・生徒数・教職員数

(単位:人) 資料:企画政策課

年 度	学校数	学級数	生徒数			教員数			その他 職員数
			総数	男	女	総数	男	女	
平成26年	9	61	1,280	660	620	142	82	60	23
平成27年	9	62	1,268	670	598	145	79	66	21
平成28年	9	58	1,235	651	584	142	77	65	19
平成29年	9	60	1,207	638	569	146	74	72	20
平成30年	9	57	1,178	605	573	138	75	63	20

※学校基本調査(各年5月1日)

● 中学校学年別生徒数

(単位:人) 資料:企画政策課

年 度	学 年								
	1年	男		2年	男		3年	男	
		女	女		女	女			
平成26年	418	218	200	432	234	198	430	208	222
平成27年	414	215	199	416	219	197	438	236	202
平成28年	411	221	190	412	214	198	412	216	196
平成29年	386	202	184	409	222	187	412	214	198
平成30年	382	181	201	387	202	185	409	222	187

※学校基本調査(各年5月1日)

● 中学校進路別卒業生数

(単位:人、%) 資料:企画政策課

年 次	卒業生 総数	高等学校等 進学者(A)	専修学校等 (高等課程) 進学者(B)	専修学校等 (一般課程) 入学者(C)	公共職業 能力開発施設 入学者(D)	就職者	その他	A・B・C・D のうち就職 している者	高等学校等 進学率	就職率
平成26年	441	437	-	-	1	-	3	1	99.1	0.2
平成27年	428	418	1	-	-	3	6	1	97.7	0.9
平成28年	439	433	-	-	-	-	6	1	98.6	0.2
平成29年	411	406	-	1	-	1	3	-	98.8	0.2
平成30年	414	407	-	1	1	1	4	1	98.3	0.5

※学校基本調査(各年5月1日)

● 学校別施設一覧

(単位:㎡) 資料:学校教育課

学校名	建物			校地			
	校舎	屋内運動場	合計	建物敷地他	運動場	合計	
小学校	小林	6,649	1,164	7,813	17,374	9,818	27,192
	南	4,363	600	4,963	9,603	9,537	19,140
	細野	3,939	919	4,858	16,332	7,352	23,684
	西小林	3,053	600	3,653	9,856	5,394	15,250
	東方	2,251	422	2,673	9,705	5,181	14,886
	永久津	1,986	437	2,423	7,019	7,814	14,833
	三松	3,496	422	3,918	9,089	9,387	18,476
	幸ヶ丘	1,333	420	1,753	6,835	6,135	12,970
	須木	1,867	499	2,366	12,415	5,577	17,992
	野尻	2,642	925	3,567	12,006	4,813	16,819
	栗須	2,702	605	3,307	12,492	6,013	18,505
紙屋	2,566	565	3,131	6,982	6,955	13,937	
中学校	小林	5,772	1,020	6,792	24,906	14,948	39,854
	細野	2,989	551	3,540	7,484	9,132	16,616
	西小林	2,683	629	3,312	7,762	11,117	18,879
	永久津	2,318	577	2,895	6,255	7,405	13,660
	東方	2,888	463	3,351	8,859	10,512	19,371
	三松	4,209	901	5,110	8,130	10,241	18,371
	須木	2,188	738	2,926	5,905	12,329	18,234
	野尻	3,332	1,090	4,422	20,821	16,158	36,979
紙屋	1,711	745	2,456	12,159	6,519	18,678	

※平成30年5月1日現在

● 特別支援学校の状況

(単位:校、人) 資料:企画政策課

年度	学校数	小学部			中学部			高等部		
		合計	男	女	合計	男	女	合計	男	女
平成26年	1	11	6	5	4	3	1	28	18	10
平成27年	1	12	8	4	5	3	2	29	19	10
平成28年	1	11	7	4	7	4	3	21	10	11
平成29年	1	15	10	5	7	4	3	15	8	7
平成30年	1	20	12	8	6	3	3	17	10	7

年度	教員数			その他職員数
	合計	男	女	
平成26年	35	11	24	3
平成27年	39	11	28	3
平成28年	42	13	29	3
平成29年	39	11	28	3
平成30年	38	13	25	3

※学校基本調査(各年5月1日)※非常勤講師含めない。

● 高等学校数・生徒数・教職員数

(単位:校、人) 資料:企画政策課

年度	学校数		生徒数			教員数			その他 職員数
	公立	私立	総数	男	女	総数	男	女	
平成26年	2	1	1,579	850	729	138	93	45	40
平成27年	2	1	1,514	800	714	131	92	39	43
平成28年	2	1	1,460	795	665	131	92	39	41
平成29年	2	1	1,422	761	661	134	93	41	40
平成30年	2	1	1,443	776	667	133	91	42	42

※学校基本調査(各年5月1日)

● 高等学校進路別卒業生数

(単位:人、%) 資料:企画政策課

年次	卒業生数	大学等 進学者 (A)	専修学校 (専門課程) 進学者(B)	専修学校 (一般課程) 等進学者 (C)	公共職業 能力開発 施設等 入学者 (D)	就職者	その他	A・B・C・D のうち就職 している者	大学等 進学率	就職率
平成26年	540	194	153	10	5	177	1	-	35.9	32.8
平成27年	501	186	125	10	3	175	1	-	37.1	34.9
平成28年	517	216	116	14	3	167	1	1	41.8	32.5
平成29年	503	176	119	16	-	181	11	1	35.0	36.2
平成30年	431	166	80	32	-	138	15	-	38.5	32.0

※学校基本調査(各年5月1日)

● 各種学校数・生徒数・教職員数

(単位:校、人) 資料:企画政策課

年度	学校数	生徒数			教員数			その他 職員数
		総数	男	女	総数	男	女	
平成26年	1	38	5	33	5	-	5	1
平成27年	1	43	4	39	5	-	5	1
平成28年	1	42	9	33	5	-	5	1
平成29年	1	30	5	25	4	-	4	1
平成30年	1	34	3	31	4	-	4	1

※学校基本調査(各年5月1日)

● 専修学校数・生徒数・教職員数

(単位:校、人) 資料:企画政策課

年度	学校数	生徒数			教員数			その他 職員数
		総数	男	女	総数	男	女	
平成28年	1	84	20	64	9	-	9	5
平成29年	1	120	32	88	9	-	9	5
平成30年	1	116	33	83	10	1	9	5

※学校基本調査(各年5月1日)

● 図書館蔵書数

(単位:冊) 資料:社会教育課

年次	総数	総記	哲学・ 宗教	歴史・ 地理	社会 科学	自然 科学	工業	産業	芸術	語学	文学
平成26年	131,641	4,006	3,289	11,102	14,954	7,933	6,898	4,914	22,138	1,618	54,789
(小林)	101,244	3,391	2,383	8,664	12,448	6,107	5,548	4,268	15,340	1,255	41,840
(須木)	11,682	215	453	1,111	966	828	475	272	2,278	149	4,935
(野尻)	18,715	400	453	1,327	1,540	998	875	374	4,520	214	8,014
平成27年	143,189	4,267	4,563	12,823	18,414	8,314	7,338	5,273	23,693	1,697	56,807
(小林)	111,818	3,597	3,620	10,293	15,638	6,383	5,864	4,579	16,760	1,300	43,784
(須木)	11,921	230	467	1,120	1,027	861	504	281	2,321	155	4,955
(野尻)	19,450	440	476	1,410	1,749	1,070	970	413	4,612	242	8,068
平成28年	152,237	4,531	5,134	13,578	19,508	8,778	7,821	5,508	25,175	1,896	60,308
(小林)	119,706	3,828	4,114	10,954	16,656	6,794	6,262	4,768	18,086	1,487	46,757
(須木)	12,381	252	515	1,147	1,068	893	553	305	2,324	167	5,157
(野尻)	20,150	451	505	1,477	1,784	1,091	1,006	435	4,765	242	8,394
平成29年	158,782	4,757	5,499	13,969	20,540	9,160	8,220	5,743	26,375	2,082	62,437
(小林)	125,398	4,055	4,460	11,314	17,616	7,129	6,636	4,993	19,024	1,667	48,504
(須木)	12,641	243	515	1,156	1,097	915	559	300	2,402	168	5,286
(野尻)	20,743	459	524	1,499	1,827	1,116	1,025	450	4,949	247	8,647
平成30年	163,867	4,919	5,824	14,255	21,028	9,536	8,615	5,928	27,449	2,132	64,181
(小林)	129,838	4,192	4,767	11,575	17,997	7,458	7,014	5,260	19,745	1,715	50,115
(須木)	12,611	249	517	1,155	1,140	933	535	209	2,507	166	5,200
(野尻)	21,418	478	540	1,525	1,891	1,145	1,066	459	5,197	251	8,866

※各年4月1日現在

● 年間貸出利用状況

(単位:冊) 資料:社会教育課

年度	総数	総記	哲学・宗教	歴史・地理	社会科学	自然科学	工業	産業
平成25年	116,413	765	3,366	2,245	4,819	4,895	9,121	2,102
(小林)	97,768	636	2,942	2,029	4,259	4,202	8,178	1,820
(須木)	4,489	33	149	70	140	173	235	92
(野尻)	14,156	96	275	146	420	520	708	190
平成26年	118,510	828	3,471	2,465	4,787	5,301	9,699	2,188
(小林)	100,051	686	3,023	2,172	4,221	4,573	8,448	1,907
(須木)	4,515	62	176	88	162	182	235	86
(野尻)	13,944	80	272	205	404	546	1,016	195
平成27年	122,097	1,114	3,520	2,648	5,184	4,900	9,893	2,334
(小林)	101,832	964	2,942	2,221	4,605	4,112	8,745	1,965
(須木)	5,153	50	248	118	186	201	273	121
(野尻)	15,112	100	330	309	393	587	875	248
平成28年	122,408	1,222	3,548	2,672	5,029	5,296	9,100	2,538
(小林)	100,015	1,081	2,978	2,234	4,504	4,406	8,093	2,129
(須木)	5,685	52	223	125	212	288	302	96
(野尻)	16,708	89	347	313	313	602	705	313
平成29年	124,071	1,002	3,553	2,816	4,430	6,381	9,492	2,119
(小林)	101,383	861	2,994	2,353	3,980	5,253	8,423	1,755
(須木)	5,590	70	155	155	112	297	233	70
(野尻)	17,098	71	404	308	338	831	836	294

● 年間貸出利用状況

(単位:冊) 資料:社会教育課

年度	芸術	語学	文学	郷土	逐次刊行物	絵本	紙芝居
平成25年	10,029	752	44,708	-	8,387	24,330	894
(小林)	8,358	620	37,997	-	7,355	18,576	796
(須木)	578	42	1,661	-	252	1,040	24
(野尻)	1,093	90	5,050	-	780	4,714	74
平成26年	8,881	659	44,494	-	8,512	26,342	883
(小林)	7,239	535	38,372	-	7,080	21,015	780
(須木)	409	42	1,692	-	405	949	27
(野尻)	1,233	82	4,430	-	1,027	4,378	76
平成27年	9,265	715	44,655	-	8,016	28,933	920
(小林)	7,118	590	37,946	-	6,659	23,211	754
(須木)	612	51	1,923	-	331	1,004	35
(野尻)	1,535	74	4,786	-	1,026	4,718	131
平成28年	9,910	787	43,623	-	8,899	28,557	1,227
(小林)	6,958	643	36,964	-	6,902	22,111	1,012
(須木)	873	55	1,885	-	400	1,108	66
(野尻)	2,079	89	4,774	-	1,597	5,338	149
平成29年	9,775	819	43,789	-	9,333	29,707	855
(小林)	7,186	614	37,674	-	6,952	22,615	723
(須木)	656	53	1,655	-	499	1,612	23
(野尻)	1,933	152	4,460	-	1,882	5,480	109

● 貸出文庫利用状況(図書館 分館を除く)

(単位:冊) 資料:社会教育課

年度	合計		保育園・幼稚園		小学校		中学校		その他の文庫	
	グループ	冊数	グループ	冊数	グループ	冊数	グループ	冊数	グループ	冊数
平成25年	86	5,664	13	1,289	11	487	7	188	55	3,700
(小林)	65	3,910	10	432	8	375	4	24	43	3,079
(須木)	9	537	1	135	1	39	1	164	6	199
(野尻)	12	1,217	2	722	2	73	2	-	6	422
平成26年	68	7,573	13	1,754	12	831	4	214	39	4,774
(小林)	50	4,959	9	842	8	435	2	30	31	3,652
(須木)	6	610	1	187	-	-	1	183	4	240
(野尻)	12	2,004	3	725	4	396	1	1	4	882
平成27年	67	8,321	13	1,818	9	642	3	137	42	5,724
(小林)	52	5,668	9	896	7	219	2	36	34	4,517
(須木)	5	436	1	172	-	-	1	101	3	163
(野尻)	10	2,217	3	750	2	423	-	-	5	1,044
平成28年	77	9,215	16	2,455	10	1,291	5	433	46	5,036
(小林)	60	7,327	10	1,102	7	978	3	367	40	4,880
(須木)	6	284	1	153	-	-	1	55	4	76
(野尻)	11	1,604	5	1,200	3	313	1	11	2	80
平成29年	80	10,926	14	2,679	14	683	9	942	43	6,622
(小林)	56	8,373	8	1,147	10	664	6	928	32	5,634
(須木)	6	340	1	143	-	-	2	9	3	188
(野尻)	18	2,213	5	1,389	4	19	1	5	8	800

● 公民館設置状況

(単位: m²、箇所) 資料: 社会教育課

名称	面積	自治公民館数
小林中央公民館	1,061.1	108
野尻地区公民館	859.0	
紙屋地区公民館	199.0	

※平成30年4月1日現在

● 公民館利用状況

(単位: 件、人) 資料: 社会教育課

29年度	合計	研修会 講習会	講演会	展示会	音楽・ 映画・ 発表会	体育・ レクリ エーション	一般集会	会議	その他
利用件数	1,249	474	-	-	32	158	5	432	148
利用 延べ人数	34,846	10,579	-	-	703	3,660	571	8,417	10,916

※教育委員会関係分を除く。

● 公民館各種講座

(単位: 回、人) 資料: 社会教育課

講座名	開講回数	募集人数	申込者数
簡単裁縫講座	3	10	10
自宅でできるエクササイズ講座	8	40	24
おもしろおかしくなるほど遊講座	7	30	15
季節の菓膳講座	8	8	16
夏休み親子チャレンジ講座①	1	20	36
夏休み親子チャレンジ講座②	1	20	25
クッキング講座	4	20	18
おとなの塗り絵講座	11	10	8
将棋講座	6	15	15
元気わくわくダンス講座	2	20	18
セルフプラン講座① 笑いヨガ	3	20	18
セルフプラン講座② テニス	4	5	6

※平成29年度

● 勤労青少年ホーム年間利用状況

(単位: 件、人) 資料: 社会教育課

29年度	合計	研修会・ 講習会・ 講演会	音楽・美術	展示会	体育	会議	青少年	その他
利用件数	775	159	177	-	282	85	-	72
利用 延べ人数	8,607	1,498	1,613	-	1,928	820	-	2,748

● 勤労青少年ホーム教養講座

(単位: 回、人) 資料: 社会教育課

講座名	開講回数	募集人数	申込者数
バドミントン講座	8	25	18
サンキャッチャー作り(夏)講座	1	10	9
パンとケーキ作り講座	2	10	10
ビーズ講座	8	10	7
sankalpa ヨガ講座	7	15	16
サンキャッチャー作り(秋)講座	1	10	6
着付け講座	8	10	12
アロマを使ったセルフケア講座	4	10	7
ミニチュアフード作り講座	6	10	6
かぎ編みで簡単小物作り講座	1	10	6
サンキャッチャー作り(冬)講座	1	10	11
ハーバリウム作り講座	4	15	12
サンキャッチャー作り(春)講座	1	10	11

※平成29年度

● 文化会館利用状況

(単位:回、人) 資料:文化会館

施設名	回数/人数	総数	会議・講習	準備・練習	発表会	講演会	式典・総会
大ホール	回数	128	5	56	13	12	9
	人数	28,423	393	1,688	5,617	6,701	3,430
小ホール	回数	132	32	24	26	9	12
	人数	14,529	4,282	539	2,670	1,568	1,220
リハーサル室	回数	185	18	122	9	6	10
	人数	2,640	349	1,698	130	65	128
楽屋(5部屋)	回数	565	164	89	71	45	65
	人数	4,617	1,777	715	571	268	382
会議室(2部屋)	回数	489	213	126	7	8	28
	人数	7,709	3,584	1,256	69	90	374
和室	回数	57	15	-	4	3	7
	人数	1,091	445	-	37	30	93
エントランスホール	回数	101	7	3	6	8	18
	人数	5,938	1,170	35	469	456	950

施設名	回数/人数	映画会	コンサート	舞踊・演劇	その他	自主事業	研修会
大ホール	回数	4	8	3	1	17	-
	人数	1,090	3,744	1,630	20	4,110	-
小ホール	回数	4	6	5	2	4	8
	人数	500	800	1,190	150	420	1,190
リハーサル室	回数	-	7	4	1	8	-
	人数	-	84	55	10	121	-
楽屋(5部屋)	回数	9	41	23	13	36	9
	人数	38	333	187	80	197	69
会議室(2部屋)	回数	12	3	4	56	16	16
	人数	255	70	60	1,478	222	251
和室	回数	1	1	3	15	8	-
	人数	20	15	45	285	121	-
エントランスホール	回数	7	-	3	40	8	1
	人数	188	-	230	495	1,925	20

※平成29年度

● 文化財一覧

資料:社会教育課

No.	名称	種別	指定別	所在地	指定年月日	
1	エヒメアヤメ自生南限地帯	天然記念物	国	南西方8008-1外	昭43. 6.14	
2	オオヨドカワゴロモ自生地			岩瀬川河川区域の内、旧岩瀬橋から同河川と辻の堂川との合流地点までの間	平28. 3.1	
3	旧 岩 瀬 橋	有形文化財	国(登)	堤池ノ平～野尻町三ヶ野山岩瀬口	平26. 4.25	
4	伊 東 塚	史 跡	県	真方160-2	昭 9. 4.17	
5	小 林 古 墳 6 基			水流迫178他5	昭14. 1.27	
6	本 田 遺 跡			東方6125-18	昭51. 3.26	
7	須 木 村 古 墳			須木中原1753-1及び2	昭 9. 4.17	
8	池 ノ 原 一 里 塚			野尻町紙屋池ノ原3865-2	昭11. 7.17	
9	漆 野 原 一 里 塚			野尻町紙屋漆野原547-13	昭11. 7.17	
10	東 麓 石 窟 仏			野尻町東麓崎園	昭32.12.15	
11	野 尻 村 古 墳			野尻町東麓、三ヶ野山	昭 8.12. 5	
12	東二原地下式横穴墓群			真方6003-7外	平27. 9.7	
13	六 地 蔵 幢			有形文化財	水流迫154-6	昭40. 8.17
14	東 方 大 丸 太 鼓 橋			名 勝	東方大丸	平15. 4.24
15	須 木 の 滝			無形民俗文化財	市	須木下田
16	輪 太 鼓 踊	東方、細野1区	昭37. 5.15			
17	霧 島 岑 神 社 御 神 像 六 躰	有形文化財	市	細野4938-1～2	昭43. 8. 2	
18	永 仁 の 碑			堤4716-2	昭52. 4. 1	
19	新 田 場 の 田 の 神			真方5390	平 2. 3.28	
20	穂 屋 下 古 石 塔 群			水流迫885	平 2. 3.28	
21	大 久 津 古 石 塔 群			東方大久津1449-1	平 2. 3.28	
22	石 氷 橋			北西方石氷	平 2. 3.28	
23	橋 満 橋			東方橋満	平 2. 3.28	
24	東 栗 巢 野 六 地 蔵 幢			東方804	平 4.10.26	
25	鱒 口			南西方、北西方	平 4.10.26	
26	仲 間 の 田 の 神			東方陰陽石	平18. 3.23	
27	十 一 面 観 音 像			須木下田永田区	昭49.11. 1	
28	尾 殿 遺 跡 出 土 の 弥 生 式 土 器			須木中原	昭49.11. 1	
29	米 良 筑 後 守 の 首 桶			須木中原	昭49.11. 1	
30	東 麓 磨 崖 仏			野尻町東麓4175-1	昭56. 9.18	
31	鉦 踊 り			無形民俗文化財	野尻町三ヶ野山	昭53.11.10
32	紙 屋 城 攻 め 踊 り				野尻町紙屋	昭63. 7.16
33	東 麓 ・ 新 地 馬 場 棒 踊 り				野尻町東麓	平10.7. 1
34	粥 餅 田 古 戦 場 跡			史 跡	北西方2450-46	平 4.10.26
35	永 久 井 野 か くれ 念 仏 洞	北西方4160-7	平 4.10.26			
36	米 良 筑 後 守 の 墓	須木下田坂ノ下	昭49.11. 1			
37	内 場 仏 飯 講 の 碑	野尻町三ヶ野山南八所	昭56. 9.18			
38	紙 屋 関 所 跡	野尻町紙屋1737-1	昭56. 9.18			
39	伊 集 院 源 次 郎 忠 真 の 供 養 塔	野尻町東麓1162-1	昭56. 9.18			
40	紙 屋 城 第 2 の 空 堀 跡	野尻町紙屋640-1外	昭63. 3. 8			
41	野 尻 城 井 戸 跡	野尻町東麓3680-7	平元.11.14			
42	有 楽 椿	天然記念物	北西方1354-2		平 5.10. 6	
43	レ ン ゲ ツ ツ ジ		須木鳥田町		昭50. 5.23	
44	ケ ナ シ ベ ニ バ ナ ヤ マ シ ャ ク ヤ ク		須木下田麓		昭50. 5.23	
45	大 沢 津 の オ ガ タ マ ノ キ		野尻町三ヶ野山1985		平 6. 3.18	

※平成31年1月1日現在

● 放送局

(単位: kHz、W、m) 資料: NHK宮崎放送局

放送局名	放送開始年月日	周波数	出力	アンテナ(高)
NHKラジオ中継放送所	第1 昭33.4.25	1,026	100	67
	第2 昭35.2.24	1,539		
宮崎放送小林放送局	昭57.3.1	936	1,000	67

● テレビ普及状況

(単位: 件) 資料: NHK宮崎放送局

年次	放送受信契約数	衛星契約数(再掲)
平成26年	15,885	7,615
平成27年	15,873	7,854
平成28年	16,015	8,036
平成29年	16,012	8,182
平成30年	16,165	8,274

※各年4月1日現在

12. 水道・電気

● 上水道概要

(単位:千円、人、㎥、m³) 資料:水道課

事業名	許可年月日	起工年月	竣工年月	事業費	計画		
					給水人口	1日最大給水量	
						1人当たり	全体
創 設	昭35.3.30	昭36.2	昭37.8	12,928	15,000	200	3,000
第1次拡張	昭43.3.8	昭43.4	昭44.1	20,646	17,200	245	4,200
第2次拡張	昭44.2.6	昭44.11	昭46.2	36,377	20,000	325	6,500
第3次拡張	昭46.3.15	昭46.10	昭47.2	7,200	20,500	325	6,663
第4次拡張	昭47.3.15	昭47.4	昭47.8	6,660	20,500	325	6,663
第5次拡張	昭49.3.31	昭49.10	昭50.2	100,816	20,500	500	10,250
第6次拡張	昭52.4.8	昭52.5	昭53.5	265,410	24,000	500	12,000
第7次拡張	昭60.3.30	昭60.7	昭63.6	1,140,455	28,400	577	17,200
第8次拡張	平元.8.10	平4.1	平4.2	26,571	28,400	606	17,200
野尻上水道創設	平17.3.31	平17.4	平22.3	981,330	5,490	449	2,464

※平成30年4月1日現在

● 上水道給水状況

(単位:人、㎥、世帯、m³) 資料:水道課

年度	計画給水人口	計画給水面積	給水人口		1日最大配水量	1日平均配水量	給水区域
			世帯	人口			
平成25年	28,400	21.3	10,175	24,025	13,230	11,646	市街地一円及び堤・細野・水流迫・種子田・南西一の東・真方の一部
平成26年	28,400	21.3	10,051	23,731	13,437	11,868	
平成27年	33,890	41.8	15,008	29,934	25,296	15,038	上記及び三ヶ野山・東麓の一部
平成28年	33,890	41.8	15,050	29,616	16,551	14,126	
平成29年	30,710	41.8	15,106	29,229	15,108	13,916	

※各年4月1日現在

※平成27年度より野尻上水道給水状況を合算している。

● 野尻上水道給水状況

(単位:人、㎥、世帯、m³) 資料:水道課

年度	計画給水人口	計画給水面積	給水人口		1日最大配水量	1日平均配水量	給水区域
			世帯	人口			
平成25年	5,490	20.5	2,134	5,094	2,900	2,577	三ヶ野山・東麓の一部
平成26年	5,490	20.5	2,108	5,032	2,524	2,473	

※各年4月1日現在

● 上水道総配揚水管(延長)

(単位:m) 資料:水道課

年度	総延長	20mm	25mm	30mm	40mm	50mm	75mm	100mm	125mm
平成25年	161,016	104	290	3,175	17,091	33,924	42,972	19,748	368
平成26年	161,484	104	290	3,175	17,194	33,954	43,164	19,827	368
平成27年	253,113	188	4,361	5,457	22,668	54,168	72,022	35,005	368
平成28年	257,892	492	4,352	5,333	23,221	54,269	74,835	35,349	368
平成29年	244,375	492	4,352	5,339	22,852	54,501	72,697	31,662	368

年度	150mm	200mm	250mm	300mm	350mm	400mm	450mm	500mm
平成25年	20,156	3,355	8,049	4,485	2,933	3,134	369	863
平成26年	20,220	3,355	8,049	4,485	2,933	3,134	369	863
平成27年	33,931	5,108	8,049	4,489	2,933	3,134	369	863
平成28年	34,596	4,992	8,050	4,673	2,933	3,134	369	926
平成29年	30,679	4,997	8,086	3,539	2,933	646	369	863

※各年4月1日現在

※平成27年度より野尻上水道総配揚水管(延長)を合算している。

● 野尻上水道総配揚水管(延長)

(単位:m) 資料:水道課

年度	総延長	20mm	25mm	30mm	40mm	50mm	75mm	100mm	125mm
平成25年	86,523	84	4,077	2,282	5,644	18,923	25,192	15,240	-
平成26年	87,369	84	4,077	2,282	5,562	19,410	25,428	15,240	-

年度	150mm	200mm	250mm	300mm	350mm	400mm	450mm	500mm
平成25年	13,463	1,618	-	-	-	-	-	-
平成26年	13,668	1,618	-	-	-	-	-	-

※各年度末現在

● 上水道利用状況

(単位:件) 資料:水道課

年度	総数	一般用	営業用	公共用	その他
平成25年	12,547	11,326	889	66	266
平成26年	12,592	11,385	872	64	271
平成27年	14,994	13,495	1,048	99	352
平成28年	15,030	13,530	1,049	98	353
平成29年	15,107	13,599	1,097	95	316

※各年度末現在

※平成27年度より野尻上水道利用状況を合算している。

● 野尻上水道利用状況

(単位:件) 資料:水道課

年度	総数	一般用	営業用	公共用	その他
平成25年	2,218	1,932	113	37	136
平成26年	2,220	1,925	142	36	117

※各年度末現在

● 簡易水道概要

(単位:千円) 資料:水道課

名称	許可	起工	工事費総額	給水開始	完工
南部地区簡易水道	平22.3.31	平22.4.1	1,018,508	平26.4.1	平25.3.31
北部地区簡易水道	平11.2.5	平11.4.1	1,809,218	平12.1.18	平15.3.31
平川地区簡易水道	平11.3.30	平11.4.1	400,000	平14.8.1	平14.3.31
大王地区簡易水道	平15.3.31	平15.4.1	121,569	平16.6.1	平16.3.31
西部地区簡易水道	平17.3.31	平17.4.2	1,204,500	平18.9.1	平20.4.1

※平成29年4月1日現在

※平成30年4月1日上水道事業に統合

● 簡易水道送配水管(延長)

(単位:m) 資料:水道課

名称	総数
導水管	5,433
送水管	19,829
配水管	241,607

※平成29年4月1日現在

※平成30年4月1日上水道事業に統合

● 飲料水供給施設

(単位:千円) 資料:水道課

名称	認可	起工	工事費総額	給水開始	完工
小原飲料水供給施設	昭41.4.25	昭41.8.10	2,590	昭41.10.1	昭41.9.26
平瀬野飲料水供給施設	昭41.4.25	昭41.8.10	1,784	昭41.11.1	昭41.10.11

※平成29年4月1日現在

※平成30年4月1日上水道事業に統合

● 水道施設の状況（須木地区）

（単位：戸、 m^3 ） 資料：水道課

施設名	給水区域	給水戸数	1日最大給水量
中央地区簡易水道	下田・中原	485	623
奈佐木地区簡易水道	奈佐木	106	80
鳥田町地区簡易水道	鳥田町	148	279
内山地区簡易水道	内山	85	50

※平成29年4月1日現在

※平成30年4月1日上水道事業に統合

● 水道施設の状況（野尻地区）

（単位：戸、 m^3 ） 資料：水道課

施設名	給水区域	給水戸数	1日最大給水量(m^3)
紙屋簡易水道	紙屋	492	942
紙屋南部簡易水道	大淀・立神・池ノ尾	88	77
紙屋西部簡易水道	今別府	152	183
境別府簡易水道	境別府	73	191

※平成29年4月1日現在

※川間簡易水道は平成27年度より野尻上水道に統合している。

※平成30年4月1日上水道事業に統合

● 電気設備 (単位:箇所、回線) 資料:九州電力(株)都城営業所

年度	変電所数	回線数
平成26年	1	13
平成27年	1	13
平成28年	1	13
平成29年	1	13
平成30年	1	13

● 電灯契約口数及び使用電力量 (単位:口、MWH) 資料:九州電力(株)都城営業所

年度	区分	総数	定額	従量電灯				その他
				合計	A	B	C	
平成25年	契約数	30,357	468	25,780	39	19,714	6,027	4,109
	使用電力量	110,097	213	107,654	9	57,655	49,990	2,230
平成26年	契約数	30,480	474	25,907	39	19,478	6,390	4,099
	使用電力量	107,527	246	105,080	10	54,193	50,877	2,201
平成27年	契約数	30,603	471	25,990	38	19,206	6,746	4,142
	使用電力量	105,311	243	103,155	10	51,858	51,287	1,913
平成28年	契約数	x	x	x	x	x	x	x
	使用電力量	107,518	x	x	x	x	x	x
平成29年	契約数	x	x	x	x	x	x	x
	使用電力量	109,217	x	x	x	x	x	x

※使用電力量:四捨五入

● 契約数及び使用電力量 (単位:口、MWH) 資料:九州電力(株)都城営業所

年度	区分	総数	低圧	高圧大口	業務用	臨時	農事用	深夜	工事 事業用
平成25年	契約数	x	3,125	x	x	x	x	x	x
	使用電力量	158,765	28,071	61,834	64,583	59	1,104	3,094	20
平成26年	契約数	x	3,120	x	x	x	x	x	x
	使用電力量	153,846	26,681	61,784	61,616	79	949	2,717	20
平成27年	契約数	x	3,119	x	x	x	x	x	x
	使用電力量	153,228	26,124	62,983	60,669	14	952	2,466	20
平成28年	契約数	x	x	x	x	x	x	x	x
	使用電力量	146,932	x	x	x	x	x	x	x
平成29年	契約数	x	x	x	x	x	x	x	x
	使用電力量	143,578	x	x	x	x	x	x	x

※平成28年4月1日より電力の小売全面自由化開始

13. 建設・住宅・下水

● 都市計画法適用区域

(単位:km²、人) 資料:建設課、企画政策課

法指定年月日	最終区域決定年月日	都市計画区域		適用
		面積	人口	
昭和10年11月10日	昭和44年5月20日	23.6	26,340	小林市の一部

※人口:平成27年国勢調査

● 都市計画用途地域

(単位:ha、%) 資料:建設課

許可決定年月日	用途地域				
	種類	面積	比率	容積率	建ぺい率
指 定 昭29年6月29日 (第1,166号)	第一種低層住居専用地域	71	14.3	10/10以下	5/10以下
	第二種低層住居専用地域	-	-	-	-
	第一種中高層住居専用地域	-	-	-	-
	第二種中高層住居専用地域	68	13.7	20/10以下	6/10以下
変 更 昭46年2月3日 昭48年12月1日(第63号) 昭49年3月20日 平元年6月1日(第98号) 平7年12月12日(第109号)	第一種住居地域	150	30.3	20/10以下	6/10以下
	第二種住居地域	78	15.8	20/10以下	6/10以下
	準住居地域	33	6.7	20/10以下	6/10以下
	近隣商業地域	33	6.7	20/10以下	8/10以下
	商業地域	28	5.7	40/10以下	8/10以下
	準工業地域	16	3.2	20/10以下	6/10以下
	工業地域	18	3.6	20/10以下	6/10以下
	工業専用地域	-	-	-	-
	合 計	495	100.0		

● 都市計画準防火地域

(単位:ha) 資料:建設課

認可決定年月日	字名	面積	字名	面積	字名	面積
告 示 昭和36年9月13日	総 数	39.00	野 間	0.12	五 日 町	5.45
	赤 坂	0.72	北 八 反	1.45	池 ノ 原	0.91
	愛 宕 前	0.11	榎 原	8.37	町 東	5.29
効力発生 昭和36年10月3日	杉 ノ 場	6.32	新 竹	0.08	本 町	6.40
	町 後	2.13	田 仆	1.65		

※用途地域面積・第一種住居地域0.81、商業地域22.73、近隣商業地域15.46

● 都市公園

(単位:ha) 資料:建設課

種別	区別	名称	計画決定				
			面積	決定変更年月日		告示番号	位置
				当初	最終決定		
住区基幹公園	近隣公園	城山公園	2.1	昭59.11.30	昭59.11.30	1,373号	真方字下ノ馬場地内
住区基幹公園	地区公園	緑ヶ丘公園	7.9	昭28.6.6	平28.1.20	18号	細野字売子木地内
住区基幹公園	地区公園	永田平公園	2.8	昭32.4.9	昭41.12.3	558号	細野字永田平地内
都市基幹公園	運動公園	小林総合運動公園	24.1	昭55.3.25	平8.10.24	1,243号	南西方字十三塚地内

● 国道・県道

(単位:路線、m、%) 資料:宮崎県県土整備部道路保全課

区分	国道				県道					
	路線数	総延長	延長	率	路線数	総延長	延長	率		
改良	4	総	92,597	61,838.8	80.1	15	総	180,675	72,635.2	50.3
		実	77,206				実	144,358		
舗装	4	総	92,597	77,205.9	100.0	15	総	180,675	144,358.0	100.0
		実	77,206				実	144,358		

※平成30年4月1日現在 ※総延長=実延長+重用延長+未共用延長

※暫定数値です。

● 市道

(単位:路線、m、%) 資料:建設課

年次	路線数	実延長	舗装延長	舗装率
平成26年	1,354	932,268.5	859,745.1	92.2
平成27年	1,356	933,414.0	861,323.0	92.2
平成28年	1,360	933,684.0	862,737.0	92.4
平成29年	1,359	928,267.1	862,896.6	92.9
平成30年	1,362	932,088.5	866,718.0	93.0

※各年4月1日現在

● 橋梁

(単位:橋、m、m²) 資料:宮崎県県土整備部道路保全課・建設課

種別	国道			県道			市道		
	橋数	延長	面積	橋数	延長	面積	橋数	延長	面積
総数	31	1,306.7	10,701.2	97	1,573.8	10,350.1	307	5,535.8	34,664.8
コンクリート橋	21	770.5	7,060.7	78	1,133.5	7,705.3	257	4,388.0	29,025.0
石橋	-	-	-	-	-	-	4	45.3	173.0
木橋	-	-	-	-	-	-	-	-	-
鋼橋	10	536.2	3,640.5	19	440.3	2,644.8	46	1,102.5	5,466.8

※平成30年4月1日現在

● 市営住宅・教職員住宅

(単位:戸) 資料:管財課、学校教育課

年度	建築戸数					現有総戸数	教職員住宅
	総数	公営	改良	一般	山村		
平成26年	-	-	-	-	-	844	36
平成27年	-	-	-	-	-	816	36
平成28年	-	24	-	-	-	840	36
平成29年	-	24	-	-	-	840	36
平成30年	-	-	-	-	-	840	34

※平成30年4月1日現在

● 居住世帯の有無別住宅数

資料:企画政策課

住宅総数							住宅以外で 人が居住す る建物数
総数	居住世帯あり			居住世帯なし			
	総数	同居世帯なし	同居世帯あり	総数	空家		
22,970	19,610	19,550	60	3,360	3,270	30	

※平成25年住宅土地統計調査(平成25年10月1日現在)

※数値は、住宅土地統計調査対象区域住戸数

● 住宅の種類・構造、建築の時期

資料:企画政策課

	総数	住宅の種類		構造				
		専用住宅	店舗その 他の住宅	木造	防火木造	鉄筋・鉄骨コ ンクリート造	鉄骨造	その他
総数	19,610	19,070	540	9,230	8,350	1,370	580	80
昭和35年以前	1,970	1,930	50	1,560	370	10	-	30
昭和36～45年	1,570	1,520	50	960	480	100	-	20
昭和46～55年	3,670	3,550	110	1,890	1,480	210	80	10
昭和56～平成2年	4,480	4,330	150	2,070	1,960	320	110	20
平成3～7年	2,010	1,950	60	780	920	260	60	-
平成8～12年	1,860	1,820	40	650	880	200	120	-
平成13～17年	1,490	1,480	10	470	920	50	60	-
平成18～22年	1,410	1,380	20	520	770	50	60	-
平成23～25年9月	710	680	30	220	360	40	90	-

※平成25年住宅土地統計調査(平成25年10月1日現在)

※総数は、建築の時期「不詳」を含む数値

※数値は、住宅土地統計調査対象区域住戸数

● 下水道等整備状況

(単位:戸、%) 資料:水道課・生活環境課

区分	公共下水道 (小林)	特定環境保全 公共下水道 (野尻)	農業集落排水			浄化槽
			十日町・新田 (小林)	中央 (須木)	漆野原 (野尻)	
処理区域内家屋戸数	4,480	547	1,661	532	141	
加入戸数	3,406	397	1,392	394	103	
加入率	76.0	72.6	83.8	74.1	73.0	
加入人数						16,509

※平成30年3月31日現在

14. 運輸・通信

● 宮崎自動車道小林I・C年度別1日平均交通量 (単位:台) 資料:西日本高速道路(株)九州支社

年度	平成25年	平成26年	平成27年	平成28年	平成29年
1日平均交通量	1,809	1,604	1,649	1,635	1,656

※無料車を除く。

● 宮崎交通バス運行状況及び乗客数 (単位:Km、回、人) 資料:宮崎交通(株)都城営業所

路線名	区間	料程	1日運行回数	乗客人員
宮崎空港線	小林～野尻～宮崎空港	57.8	10.0	139,181
都城線	小林～松の元～西都城	39.6	7.0	25,728
京町線	小林～飯野～京町待合所	26.9	10.5	22,167
広原祓川線	小林～広原～前野～祓川	18.3	3.0	3,493
広原祓川線	小林～広原～高原町役場	10.5	1.0	622

※路線名:平成30年4月1日現在 ※1日運行回数:片道1運行を0.5回(往復で1.0回) ※乗客人員:平成29年度分

● コミュニティバス運行状況及び乗客数 (単位:km、回、人) 資料:企画政策課

路線名	区間	料程	運行日	1日運行回数	乗客人員
上九瀬線	小林～水の手～須木庁舎前～上九瀬	27.2	日・祝	3.0	10,709
	小林～水の手～須木庁舎前～上九瀬	27.2	月～土	4.0	
	小林～小林原～須木庁舎前～上九瀬	27.9	月～土	1.0	
鷗野循環線	小林～高山～鷗野～小林	18.3	月・木	2.0	658
岡原循環線	小林～永久井野～岡原～小林	20.9	月～土	3.0	2,314
種畜牧場循環線	小林～竹山～山中～小林	16.9	月・木・土	3.0	1,441
南ヶ丘線	小林～平の前～加治屋～南ヶ丘	11.7	火・木・土	3.0	1,079
環野・千歳線	小林～生駒高原～環野～千歳	14.8	月・水・金	3.0	1,490
運動公園循環線	小林～運動公園～小林	10.8	月・水・金	4.0	1,109
深草循環線	小林～深草～勸請～小林	20.3	火・木	2.0	687
大出水循環線	小林～大出水～立野～小林	28.2	月・水・金	2.0	2,007
三松循環線	小林～市立病院前～小林	8.0	月～土	3.0	5,810
	小林～市立病院前～美人の湯～小林	14.1	月・水・金	1.0	
	小林～市立病院前～美人の湯～小林	14.1	火・木・土	2.0	
	小林～市立病院前～八幡原市民センター～美人の湯～小林	18.1	月～土	1.0	
上原循環線	小林～上原～栗巣野～小林	16.0	火・木	2.0	155

※路線名:平成30年5月1日現在

※1日運行回数:往復で1回、循環線は1循環で1回

※乗客人員:平成29年度分

● JR乗降客状況 (単位:人) 資料:JR九州(株)鹿児島支社

年度	総数	小林駅		西小林駅	
		定期	普通	定期	普通
平成25年	417,409	340,468	53,091	16,646	7,204
平成26年	368,568	300,114	51,066	11,212	6,176
平成27年	346,519	276,422	47,993	16,516	5,588

※各年度末現在

※企業情報(交通・営業データ)の公表はJR九州のホームページの指標に統一

※平成27年度公表分まで

● JR小林駅乗車人員

年度	乗車人員(人/日)
平成28年	458
平成29年	468

※JR九州ホームページ(<http://www.jrkyushu.co.jp/>)

※平成28年度から公表内容が変更

● 自動車台数 (その1)

(単位:台) 資料:宮崎運輸支局

年次	貨物車				乗合	
	普通車	小型四輪	被けん引車	軽自動車四輪	普通車 (普通・小型)	大型特殊
平成26年	1,448	2,208	23	9,192	111	195
平成27年	1,470	2,156	20	8,930	114	197
平成28年	1,496	2,110	21	8,655	110	200
平成29年	1,498	2,096	20	8,764	105	206
平成30年	1,500	2,087	22	8,531	103	205

年次	乗用車			特種	二輪車	
	普通車	小型車	軽四輪	用途車 (普通・小型)	小型	軽
平成26年	5,923	9,191	13,956	620	774	543
平成27年	5,966	8,999	14,268	612	782	566
平成28年	6,089	8,830	14,264	635	801	559
平成29年	6,216	8,713	14,322	647	829	559
平成30年	6,389	8,584	14,320	636	842	793

※各年3月31日現在(軽自動車は各年4月1日現在)

● 自動車台数 (その2)

(単位:台) 資料:税務課

年次	原動機付自動車			農耕車
	125cc~90cc	90cc~50cc	50cc以下	
平成26年	220	143	2,752	3,254
平成27年	242	128	2,584	3,193
平成28年	250	119	2,386	3,131
平成29年	256	117	2,218	3,124
平成30年	259	104	1,960	2,969

※各年4月1日現在 登録台数

● 郵便施設

(単位:箇所) 資料:日本郵便(株)九州支社

年度	総数	直営	簡易局
平成29年	17	8	9

※年度末現在

● 電話施設数状況 (単位:箇所)

資料:NTT西日本(株)宮崎支店

年度	施設数
平成29年	12,039

※年度末現在

● 公衆電話施設状況

(単位:台) 資料:NTT西日本(株)宮崎支店

年度	総数	デジタル公衆電話	アナログ公衆電話	カード専用 (再掲)	カード・硬貨併用 (再掲)
平成29年	128	20	108	3	125

※年度末現在

15. 公安・消防

● 裁判所

(単位:人) 資料:宮崎地方裁判所

名称	所在地	職員数		
		合計	常勤職員	非常勤職員
小林簡易裁判所	小林市真方112番地	18	4	14

※平成30年4月1日現在。非常勤職員は調停委員及び司法委員となるべき者で、両方を兼ねる場合は実人員数で計上

● 民事事件

(単位:件) 資料:宮崎地方裁判所

年次	受理			既済	未済
	合計	旧受	新受		
平成29年	264	14	250	246	18

※小林簡易裁判所(管轄地域:小林市、えびの市、西諸県郡)取扱の件数

● 刑事事件

(単位:件) 資料:宮崎地方裁判所

年次	受理			既済	未済
	合計	旧受	新受		
平成29年	190	10	180	190	-

※小林簡易裁判所(管轄地域:小林市、えびの市、西諸県郡)取扱の件数

● 検察庁

(単位:人) 資料:宮崎地方検察庁都城支部

名称	所在地	職員数				
		年度	合計	検察官	事務官	その他
小林区検察庁	小林市細野266番地1	平成30年	2(2)	0(2)	2(0)	0(0)

※平成30年4月1日現在 ※()内は宮崎地方検察庁都城支部との併任で外数である。

● 事件調査数

(単位:件) 資料:検察統計年報

年次	受理			処理				捜査中
	合計	警察より	その他	合計	起訴	不起訴	移送その他	
平成25年	677	607	70	675	130	492	53	2
平成26年	541	481	60	541	102	417	22	-
平成27年	514	466	48	514	78	402	34	-
平成28年	512	468	44	512	78	410	24	-
平成29年	464	417	47	464	86	361	17	-

※小林区検察庁(管轄地域:小林市、えびの市、西諸県郡)取扱の件数

● 法務局

(単位:人) 資料:宮崎地方法務局総務課

名称	所在地	職員数			司法書士	土地家屋調査士
		合計	事務官	その他職員		
宮崎地方法務局 小林出張所	小林市細野266番地1	6	4	2	16	17

※平成30年4月1日現在

● 各種登記事件

(単位:件、千円) 資料:宮崎地方法務局総務課

年次	不動産登記			商業・法人等の登記		その他の登記		
	件数	個数	登録免許税	件数	登録免許税	件数	個数	登録免許税
平成25年	11,573	31,146	136,533	-	-	2	2	12
平成26年	12,287	35,810	138,461	-	-	-	-	-
平成27年	11,859	30,929	128,406	-	-	-	-	-
平成28年	13,088	32,997	107,678	-	-	-	-	-
平成29年	10,399	29,127	135,115	-	-	-	-	-

※平成22年1月25日商業法人登記事務の管轄区域変更

※宮崎地方法務局小林出張所分(管轄地域:小林市、えびの市、高原町)取扱の件数

※登録免除税:端数切捨て

● 警察署

(単位:箇所) 資料:小林警察署

名称	管轄区域	交番	駐在所
小林警察署	小林市・高原町	2	9

※平成30年4月1日現在

● 刑法犯発生検挙状況

(単位:件、人) 資料:小林警察署

年次	総数		凶悪犯		粗暴犯		盗犯		知能犯		その他	
	発生	検挙	発生	検挙	発生	検挙	発生	検挙	発生	検挙	発生	検挙
平成25年	237	168	4	3	19	17	176	137	8	4	29	7
平成26年	277	113	3	4	22	17	198	73	22	10	32	9
平成27年	178	110	1	1	23	21	122	70	5	3	22	15
平成28年	182	114	1	1	15	12	129	78	7	9	30	14
平成29年	155	100	-	-	23	22	112	60	3	3	17	15

※小林警察署管内

● 特別法犯発生件数

(単位:件) 資料:小林警察署

年次	総数	狩猟・鉄砲・火薬	覚せい剤	その他
平成25年	12	-	-	12
平成26年	17	1	-	17
平成27年	18	-	2	16
平成28年	13	-	1	12
平成29年	16	1	1	14

※小林警察署管内

● 青少年犯罪検挙状況

(単位:人) 資料:小林警察署

年次	総数		14歳未満		14歳～18歳	
	男	女	男	女	男	女
平成25年	15	x	x	-	11	x
平成26年	7	-	-	-	6	-
平成27年	12	-	-	-	12	-
平成28年	3	1	-	-	3	1
平成29年	10	-	-	-	10	-

※小林警察署管内

● 交通事故

(単位:人) 資料:小林警察署

年次	総数			四輪		
	件数	負傷	死亡	件数	負傷	死亡
平成25年	402	488	5	378	468	4
平成26年	378	448	4	301	391	2
平成27年	368	435	1	299	366	-
平成28年	310	355	1	275	318	1
平成29年	280	319	2	221	260	1

年次	二輪車			自転車・歩行者・その他		
	件数	負傷	死亡	件数	負傷	死亡
平成25年	13	13	-	11	11	1
平成26年	27	27	-	50	50	2
平成27年	24	24	-	45	45	1
平成28年	10	10	-	25	27	-
平成29年	18	18	-	41	41	1

※小林警察署管内

● 警察取締に関する営業者数 (単位:人) 資料:小林警察署

年次	総数	質屋	古物商
平成26年	610	1	609
平成27年	585	1	584
平成28年	575	1	574
平成29年	571	1	570
平成30年	576	1	575

※各年4月1日現在

※小林警察署管内

● 風俗営業者数 (単位:人) 資料:小林警察署

年次	総数	カフェー	ダンスホール	パチンコ	麻雀	その他
平成26年	26	6	1	5	6	8
平成27年	25	6	-	5	6	8
平成28年	23	9	-	5	6	3
平成29年	22	9	-	5	6	2
平成30年	22	9	-	5	6	2

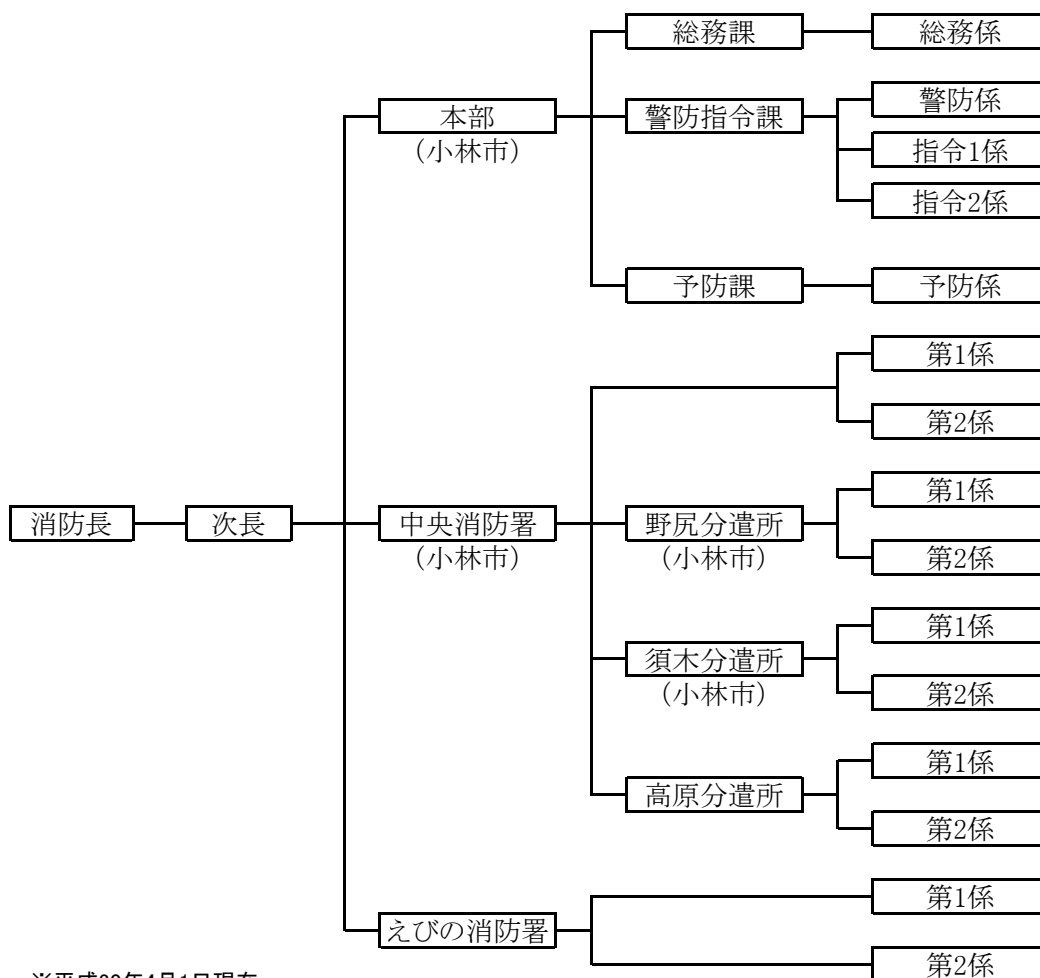
※各年4月1日現在

※小林警察署管内

● 消防本部職員数 (単位:人) 資料:西諸広域行政事務組合消防本部

名称	総数	消防監	消防司令長	消防司令	消防司令補	消防士長	消防副士長	消防士	その他の職員
消防本部	26	1	-	4	3	8	-	9	1
中央消防署	33	-	-	1	3	14	1	14	-
野尻分遣所	10	-	-	-	2	3	-	5	-
須木分遣所	10	-	-	-	1	4	-	5	-

※平成30年4月1日現在



※平成30年4月1日現在

● 原因別火災発生件数

(単位:件) 資料:西諸広域行政事務組合消防本部(小林管内)

年度	総数	たき火	コンロ	火入れ	ストーブ	放火	たばこ	火遊び	その他
平成25年	41	2	1	5	-	-	2	-	31
平成26年	30	2	2	5	-	1	-	1	19
平成27年	25	2	-	-	-	1	-	1	21
平成28年	20	-	-	8	1	-	1	-	10
平成29年	30	3	-	5	-	-	1	1	20

● 火災件数及び焼失面積

(単位:件、㎡) 資料:西諸広域行政事務組合消防本部(小林管内)

年度	総数	建物火災						山林・その他の火災	
		件数	棟数		世帯数		焼失面積	件数	焼失面積
			住家	非住家	全焼	半焼			
平成25年	41	22	10	12	12	3	1,522	16	1,523
平成26年	30	17	17	17	6	1	1,771	12	2,291
平成27年	25	15	10	5	10	1	2,195	10	1,548
平成28年	20	10	3	9	3	-	933	9	5,781
平成29年	30	17	11	14	7	2	1,063	10	8,058

※焼失面積:建物・山林のみ

● 火災損害

(単位:千円、人) 資料:西諸広域行政事務組合消防本部(小林管内)

年度	建物損害				林野損害	車両損害	その他	死傷者
	合計	建物	内容物	その他				
平成25年	92,903	72,024	20,879	-	64	1,081	1,715	5
平成26年	77,406	63,097	8,109	-	847	5,177	176	3
平成27年	57,956	46,176	11,780	-	379	991	50	5
平成28年	18,786	9,753	9,033	-	631	20	4,740	1
平成29年	48,378	17,116	31,262	-	44	628	16	2

● 救急出動件数

資料:西諸広域行政事務組合消防本部(小林管内)

年度	総数	交通事故	労働災害	急病	一般負傷	自損行為	その他
平成25年	1,881	165	9	1,061	217	28	401
平成26年	1,838	131	10	1,099	239	17	342
平成27年	2,018	185	8	1,141	261	26	397
平成28年	1,930	154	14	1,127	255	26	354
平成29年	1,876	159	11	1,102	237	24	343

● 消防水利

(単位:箇所) 資料:危機管理課

防火水槽			合計	消火栓
20t以上～40t未満	40t以上			
193	208	401	705	

※平成30年4月1日現在

● 消防施設及び機械器具

(単位:箇所、台、流、局) 資料:危機管理課

詰所	警鐘台	サイレン 吹鳴塔	指令車	小型動力 ポンプ	消防ポンプ 自動車	無線局	
						基地局	移動局
25	-	16	3	19	14	8	141

※平成30年4月1日現在

● 消防団員数

(単位:人) 資料:危機管理課

総数	団長	副団長	分団長	副分団長	部長	班長	団員
509	1	4	10	11	26	102	331

※平成30年4月1日現在

16. 金融

● 市内金融機関の状況

(単位:百万円) 資料:市内各金融機関

種別		普通銀行					
年度		平成24年	平成25年	平成26年	平成27年	平成28年	平成29年
預金	総額	108,246	101,320	106,782	108,352	114,583	118,110
	当座預金	526	744	896	753	740	744
	普通預金	60,620	55,530	60,682	60,372	65,042	70,840
	通知預金	299	8	8	16	28	1
	定期預金	44,267	42,556	41,011	42,457	43,918	44,532
	定期積金	226	174	221	192	163	121
	納税準備	7	8	8	6	4	7
	その他	2,301	2,297	3,429	4,556	4,686	1,862
預金のうち一般預金		101,941	93,966	101,337	101,720	107,244	110,788
貸出金	総額	39,443	42,307	47,014	49,144	51,904	53,996
	手形貸付	2,507	2,369	1,647	1,540	1,704	1,372
	証書貸付	34,110	37,116	41,525	43,122	46,225	46,933
	当座貸越	2,728	2,730	3,752	4,420	3,880	5,575
	割引手形	98	89	89	91	96	113

種別		農協・信用金庫・労働金庫					
年度		平成24年	平成25年	平成26年	平成27年	平成28年	平成29年
預金	総額	84,051	84,659	86,314	87,508	90,618	92,148
	当座預金	23	17	11	12	8	6
	普通預金	34,955	36,090	36,178	37,183	40,779	43,024
	通知預金	18	0	0	0	0	0
	定期預金	47,098	46,676	47,880	48,644	47,978	47,505
	定期積金	1,645	1,567	1,529	1,511	1,513	1,380
	納税準備	0	0	0	0	0	0
	その他	307	307	717	147	338	234
預金のうち一般預金		80,136	80,027	80,957	82,489	86,158	87,164
貸出金	総額	30,915	30,224	30,844	30,503	31,149	31,531
	手形貸付	503	459	621	592	596	540
	証書貸付	27,221	26,979	27,515	27,414	28,336	28,797
	当座貸越	3,167	2,775	2,693	2,488	2,192	2,172
	割引手形	22	9	15	9	26	11

※年度末現在 ※四捨五入の関係上、総額が一致しない。

17. 年表

● 小林市年表

西 暦	年 号	月 日	事 項
1889	明治22	5.1	市町村制の施行に伴い、小林村・須木村・野尻村が発足
1912	大正元	10.1	吉松-小林間鉄道開通。小林(町)駅設置
1912	大正元	11.8	小林町制施行
1913	大正2	3.6	民間電話開通
1930	昭和4	2.1	西小林駅開設
1933	昭和8	12.5	「須木の滝」が県の名勝に指定
1933	昭和8	12.5	「野尻村古墳」(大萩・九塚)が宮崎県史跡文化財に指定
1934	昭和9	3.16	霧島連山一帯を霧島国立公園に指定
		4.17	「伊東塚」が県指定史跡となる
		12.13	須木村役場新庁舎建設起工式
1936	昭和11	7.17	「漆野原一里塚」・「池ノ原一里塚」が宮崎県史跡文化財に指定
1939	昭和14	1.17	小林古墳6基が県指定史跡となる
1948	昭和23	4.1	県立小林高等学校発足
		4.1	野尻村から紙屋が分村する
1950	昭和25	4.1	小林市単独市制施行
		5.1	養護老人ホーム「慈敬園」開設
		7.1	市立中央保育所開所
		11.1	霧島が日本観光地百選に入る
		12.28	市営球場完工
1951	昭和26	1.28	第1回市内一周駅伝競走大会開催
		7....	市営西小林診療所開設
		10.1	市福祉事務所設置
1952	昭和27	10.21	須木村中央公民館完成
		11.1	市教育委員会設置
		〃	須木村教育委員会設置
1953	昭和28	4.1	市立小林病院開設
		6.18	市立白梅寮(母子寮)開設
		10.14	小林電報電話局が郵便局から分離、新局舎に移転
1954	昭和29	4.1	区長制度実施
1955	昭和30	2.1	旧軍谷トンネル開通
		2.11	野尻村・紙屋村が合併し、野尻町となる
		4.1	市制5周年記念式典挙行
		7.1	し尿処理を市営として操業開始
		7.14	細野簡易水道完工
		...	原地区簡易水道完工
1956	昭和31	3.31	県淡水魚業指導所小林総合養魚場開設
		11.23	市豊年祭催行
1957	昭和32	7....	第1回市民水泳大会開催
		11.19	南霧島有料道路開通
		12.15	「東麓石窟仏」が宮崎県史跡文化財に指定
		12.22	小林高校、第8回全国高等学校駅伝競走大会で初優勝
1958	昭和33	4.27	NHK小林放送局開局
		4.3	村立須木診療所発足
		7.31	須木中学校県ジュニアバレーボール大会優勝
		8.19	北霧島道路開通

西 暦	年 号	月 日	事 項
1958	昭和33	10.10	第1回市民大会催行
		〃	霧島国立公園一帯を鳥獣保護区域に指定
1959	昭和34	2.17	新燃岳爆発的噴火
		3.9	綾第2発電所完成、運転開始
		4.1	「青い鳥資金事業特別会計」が設定
		4.8	西諸医師会立小林准看護学校開校
		4.14	霧島火山観測所完成
		5.1	宮崎～熊本間「準急えびの号」運行開始
1960	昭和35	1.22	NHK小林放送局第二放送開始
		4.1	市制10周年記念式典挙行
		〃	市消防署発足
		〃	幸ヶ丘小学校開設
		5.15	第1回市民球技大会開催
		7.12	綾第1発電所完成、運転開始
1961	昭和36	1.24	須木村商工会発足
		4.1	県立小林工業高等学校創立
		10.28	霧島有料道路全線開通
1962	昭和37	2.5	上水道通水式
		4.27	西諸医師会館落成
		5.7	市生活改善センター完工
		11.2	第1回市総合文化祭開幕
		11.3	第1回村民体育大会開催
1963	昭和38	2.11	野尻町章を制定
		5.13	須木郵便局庁舎落成
		10.1	内山へき地保育所開所
		10.23	低開発地域工業開発地区の指定を受ける
1964	昭和39	1.1	小林市社会福祉協議会発足
		3.22	小林・高原・野尻・飯野の電話が即時通話となる
		4.1	県立小林商業高等学校開設
		4.30	旧市庁舎閉庁式開催
		5.2	新市庁舎開庁式開催
		11.3	村道奈佐木・内山線開通
1965	昭和40	…	野尻町民歌を制定
		4.30	小林高等職業訓練所完工
		9.4	県立小林青年技術館完工
1966	昭和41	1.14	霧島広域農業経済圏指定
		3.11	市し尿処理場完工
		4.8	高千穂学園小林西高等学校開校
		4.21	県保健所新築移転(西町)
		4.25	市民憲章制定、道徳高揚都市宣言
		9.12	霧島広域農業経済圏整備事業計画決定
		9.13	小林家畜市場完工
		10.1	須木村立中央保育所開所
		11.9	小林自動車専門学校(後の小林共立自動車学校)開設
1967	昭和42	3.30	市ごみ焼却場完工
		5.30	小林西諸地域視聴覚ライブラリー発足
		11.26	消防署が県保健所跡に移転
1968	昭和43	2.21	えびの地震発生
		6.14	エヒメアヤマ自生南限地が国の天然記念物に指定される
		8.2	霧島岑神社御神像6躰が市指定有形文化財第1号となる

西 暦	年 号	月 日	事 項
1969	昭和44	4.1	鳥田町保育所開所
		10.27	市葬祭センター落成
		12.23	霧島西部地区生鮮食料品卸売市場起工式
1970	昭和45	1.10	本町商店街アーケード完成
		1.18	須木村立小中学校給食センター完成、完全給食開始
		4.1	県小林総合養魚場が県水産試験場小林分場となる
		5.1	須木村、過疎地域振興特別措置法に基づく過疎地域の指定を受ける
		10.9	市制20周年記念式典挙行
		10.20	九州グンゼ㈱宮崎工場操業開始
1971	昭和46	4.4	小林市老人センター「百歳会館」開設
		5.21	九州グンゼ須木分工場操業開始
		6.24	村立須木診療所落成
		7.28	西諸広域行政事務組合設立
1972	昭和47	2.15	小林市総合計画策定
		4.6	新軍谷トンネル開通
		5.15	新市民病院開院
		8.3	須木村立歯科診療所開設
		10.26	西諸広域行政事務組合消防本部発足
1973	昭和48	2.3	九州縦貫自動車道宮崎線起工
		2.11	野尻町役場新庁舎が落成
		4.5	西諸広域消防が業務開始
		4.8	天皇・皇后両陛下をお迎えして第24回全国植樹祭開催
		4.11	市養護老人ホーム慈敬園新築移転
		4.15	西諸広域北分遣所発足
		11.3	村民体育大会開催
1974	昭和49	3.5	全国植樹祭記念公園第1号に永田平公園が決まる
		3.31	小林市・西諸地区農業共済組合が広域合併、「西諸県農業共済組合」として新発足
		〃	奈佐木小、田代八重小廃校、須木小学校へ統合
		4.27	62年間吉都線を走りつづけたSL引退
		5.1	小林西諸地区の農協が広域合併、「小林地区農業協同組合」として新発足
		6.29	市中央公民館・勤労青少年ホームが完工
		11.7	市民体育館完工
1975	昭和50	2.1	3館合同落成式開催(市民体育館・中央公民館・勤労青少年ホーム)
		2.11	野尻町の花・鳥・木を制定
		4.15	特別養護老人ホーム「ひなもり園」設置
		5.14	常陸宮ご夫妻を迎えて夷守台で記念植樹
		5.23	村の天然記念物誕生(第1号レンゲツツジ、第2号ケナシ・ベニバナ・ヤマシャクヤク)
1976	昭和51	3.4	九州縦貫自動車道(えびの～高原間)開通
		3.26	木浦木小・中学校閉校
		10.1	村民憲章・村木・村花・村鳥・村旗制定
1977	昭和52	2.19	蒸気機関車「C58-277」が緑ヶ丘公園で設置披露
		6.7	小林野尻高原衛生事業事務組合設立
1978	昭和53	3.25	小林高校女子、第8回全国高校バスケットボール選抜優勝大会で初優勝
		3.31	三之宮峡一帯が県緑地環境保全地域に指定
		6.15	須木村にテレビ民放中継局設置
		11.3	第1回市民表彰式開催

西 暦	年 号	月 日	事 項
1979	昭和54	2.9	1市2町(小林・高原・野尻)衛生事業組合し尿処理場完工
		3.11	第1回村民駅伝大会開催
		3.31	村民体育館完成
		5.15	市中央児童センター落成
		8.7	全国高校総合体育大会女子バスケットボールで小林高校優勝
		10.5	求人情報テレホンサービス開始
1980	昭和55	3.28	市清掃工場完工
		8.2	小林工業高校、全国高校総体新体操で初優勝
		10.1	市の木(桜)・市の花(コスモス)・市旗制定
		10.6	須木村役場新庁舎起工式
		10.26	市制施行30周年記念式典挙行
1981	昭和56	3.25	西小林児童センター完工
		4.10	市制施行30周年記念植樹祭挙行
		10.12	市立図書館完工
		11.2	須木村役場庁舎落成式・祝賀会
		11.3	須木村民歌・新村民音頭制定
		11.2	内山小学校創立100周年記念式典
1982	昭和57	3.30	小林市新総合計画策定
		3.31	中河間地区生活改善センター落成
		5.1	山幸株式会社須木工場操業開始
		6.5	市社会福祉センター落成
		10.26	市食肉センター完工
		11.3	第1回むらまつり開催
1983	昭和58	3....	小林堆肥センター設置
		4.1	市民相談室開設
1984	昭和59	1.31	優良町村全国表彰を受賞(須木村)
		3.1	老人福祉デイサービス事業開始
		4.4	市勤労者体育センター完工
		5.30	「花と緑のまちづくり」の指定を受ける[国土庁]
		7.4	西諸広域葬祭センター完工
		9.13	小林家畜市場完工
1985	昭和60	3.28	全国名水百選に「出の山湧水」が選ばれる[環境庁]
		8.3	すきむら河川プール完成
		12.1	総合運動公園多目的広場完成
		〃	霧島有料道路無料開放
1986	昭和61	4.1	消防団、分団制をとる(1団、4分団、13個部編成)
		4.25	霧島屋久国立公園管理官事務所開設
		11.17	皇太子ご夫妻を迎えて第10回全国育樹祭開催
		12.6	小林市シルバー人材センター設立
1987	昭和62	5.28	宮崎種畜牧場が豚受精移植に成功
		6.30	運輸省国際観光モデル地区に小林市が第2次指定
		9.10	国道265号線須木・小林間道路改良完成
1988	昭和63	3.24	県食肉衛生検査所小林支所落成
		4.8	県緑化推進委員会西諸県支部が小林植樹祭を催行
		4.12	乗合タクシー導入許可
		4.27	すきむらんどオープン
1989	平成元	1.8	昭和から平成へ改元
		4.27	「ふるさといきものの里」に出の山のホテルが選ばれた
		6.12	置村百年記念式典開催
		7....	小林市が「日本一星空の美しい町」に認定
		10.23	花木製作所株式会社と大和合成樹脂工業株式会社調印

西 暦	年 号	月 日	事 項
1990	平成2	3.27	市議会で核兵器廃絶・平和都市宣言を議決
		4.28	東方大丸太鼓橋が市指定有形文化財となった
		9.29	ふれあいコスモスin霧島、生駒音楽祭・コスモスパラダイスin生駒開催
		11.22	市制40周年記念式典挙行政
1991	平成3	9.30	第3次小林市総合計画策定
		10.21	特別養護老人ホームひなもり園に小林第1介護支援センターを開設
		11.25	新燃岳の火山活動が活発化したため、新燃岳とその付近への登山は禁止となる
1992	平成4	4.5	「のじりこびあ」が本オープン
		4.17	市ふれあい農園、市シルバーハウス開園
		4.24	市コスモホール落成
		9.12	小・中学校週5日制(月1回)導入
		9.30	モデル地区で資源ゴミ回収スタート
		11.15	鳥田町小学校創立百周年記念式典開催
1993	平成5	1.12	小林市文化会館落成
		3.1	小林高等学校野尻分校が閉校
		3.9	高齢者給食宅配便出発式を行う(シルバーランド望峰の里)
		4.3	西小林診療所完工
		5.7	広域総合的な圏域づくりのため「にしもろはひとつ」推進協議会発足
		6.5	市完全土曜閉庁制実施
		6.1	須木村、し尿処理施設環境センター完成
		7.7	宮崎フリーウェイ工業団地造成事業協定、県庁で調印
		8.8	第75回全国高等学校野球選手権記念宮崎大会で小林西高校優勝(夏の甲子園大会でベスト8進出)
		9.1	福祉共同作業所「ふれあいの里」開所
		10.6	有楽橋が市指定天然記念物となった
1994	平成6	1.18	北きりしまコスモドーム落成
		1.28	全国町村会から優良町として表彰(野尻町)
		3.10	ふるさと定住住宅完成
		4.23	森永貞一郎氏胸像除幕、記念館落成
		4.28	すきむらんどに淡水魚展示館オープン
		10.1	北きりしま物産センター「四季彩館」落成
1995	平成7	1.20	小林ふるさと市民の会設立
		1.31	市議会で市議会議員定数の削減を議決(26人から25人へ)
		3.28	北きりしま大橋開通
		4.2	北きりしまリゾート牧場「コスモス牧場」開場
		5.25	県出の山淡水魚展示館落成
		8.1	特別養護老人ホーム「美穂の里」完成
		10.10	市民体育大会で市総合運動公園陸上競技場のこけら落とし
1996	平成8	3.19	特別養護老人ホーム「陽光の里」落成
		3.25	新石氷橋完工
		4.25	出の山名水ホテル館完成
		5.1	コスモス牧場に畜産資料館開館
		5.8	西小林中学校創立50周年式典
		10.19	観光バラ園「ブルーミングローズ」開園
		6.1	内山地域福祉センター完成
		6.28	ふるさと永久井野橋・ふれあいの里公園開通・開園式
		7.20	「残したい音風景百選」に三之宮峡の「櫓の轟」が選ばれる
		8.25	『〇「わ」伝心小林・よか人・よかまち・よか自然』市民大会開催
		11.9	ねんりんピック'96、ペタンク大会開催
		12.20	第3次小林市総合計画・後期総合計画策定

西 暦	年 号	月 日	事 項
1997	平成9	1.14	心身障害者通院施設「ほのぼの園」を「ふれあいの里」に併設
		2.19	市防災行政無線開局式
		4.15	市給食センター落成
		4.16	小林シルバーワークプラザ開所
		4.30	「東方地区における産業廃棄物中間処理施設についての市民投票に関する条例」を市議会で可決
		7.25	市主催産業廃棄物学習会の開催(～10月3日まで、計9回)
		11.16	東方地区における産業廃棄物中間処理施設の賛否を問う市民投票を執行、建設反対票が多数
1998	平成10	3.20	県道宮崎須木線、麓トンネル完成
		6.19	のじり農産加工センター「さとび」竣工
		5.15	市農村環境改善センター開館
		7.4	「まちの駅・スマイル館」が中央通りにオープン
		7.10	ひなもり台オートキャンプ場オープン
		7.31	東方地区における産業廃棄物中間処理施設(九州北清・北清企業)と「環境保全に関する協定書」を締結
		8.3	「ハーメックのじり(株)」設立
		10.8	出の山の県水産試験場でチョウザメの人工ふ化に成功
		11.26	県西諸県農業改良普及センター新庁舎落成
		12.1	事件・事故・災害などに対する「タクシー110番通報制度」発足
		1999	平成11
3.15	地域振興券の交付開始		
6.12	小林総合運動公園市営野球場落成記念式典及び招待高校野球大会開催		
7.16	西諸地域介護認定審査会発足		
9.1	在宅介護支援センター(基幹型)開設		
9.20	介護保険制度「要介護認定申請」受付開始		
9.29	「小林市環境基本条例」制定(平成12年4月1日施行)		
11.15	田代八重ダム・発電所完成		
12.28	すきむらんど温泉「かじかの湯」オープン		
2000	平成12	1.10	祝日法改正に伴い「成人式」を第2日曜日に指定
		3.11	東方中学校校舎落成および学校創立50周年記念式典開催
		〃	県内2ヶ所で口蹄疫発生のため半径50km圏内の搬出制限地域に指定される(小林市では発生していない)
		4.1	知的障害者授産施設「ふれあいの里」落成式
		4.22	小林総合運動公園市営テニスコート落成記念テニス大会開催
		5.10	口蹄疫安全宣言の発表
		10.6	市の鳥「ヒバリ」に決定
		11.12	市制施行50周年記念植樹祭開催
		11.16	小林工業高等学校創立40周年記念式典
		11.22	小林市制施行50周年記念式典
		11.25	小林少子化対策フォーラム開催
2001	平成13	2.21	県営市谷地区ほ場整備事業の竣工式
		2.24	小林市郵政まちづくり協議会が記念植樹祭
		3.16	小林公共下水道事業に伴う小林浄化センター操業開始
		3.19	戸籍システムの電算化に伴い新システムの稼働式が行われる
		3.25	小林工業高等学校男子新体操部、全国高校選抜大会で初優勝
		3.27	第4次小林市総合計画策定
		4.1	小林市情報公開制度のスタート
		4.26	野尻町総合交流ターミナル「ゆ～ぱるのじり」オープン
		5.13	永久津中学校の校舎落成式
		6.11	生活支援ハウス(うらら館)がひなもり園内に完成

西 暦	年 号	月 日	事 項
2001	平成13	9.1	小林市・えびの市・西諸県郡の5つの森林組合が合併
		10.26・27	第6回全国くりサミットin須木開催
		11....	宮崎県総合農業試験場「菓草・地域作物センター」オープン
		11.11	須木村、青森県小泊村との友好村締結式
		11.17	小林高等学校創立80周年記念式典
		12.4	市営牧場で受精卵移植センター建設起工式
2002	平成14	2.1	野菊の里に身体障害者デイサービスセンターが開所
		3.28	「オオヨドガワゴロモ自生地」を市天然記念物とし、市の文化財に指定
		4.1	完全学校週5日制が全ての学校で始まる
		4.20	小林市受精卵センター及びたい肥化処理施設竣工式
		4.21	小林総合運動公園市営プール完成記念式典
		5.24	三松中学校校舎落成式
		7.9	三之宮峡が「全国遊歩道百選」に決定
		7.26	須木村シルバー人材センター設立
		8.8	小林西高校女子ソフトボール部が、岐阜県で開催された全国大会で優勝
		8.10	文化会館10周年記念事業として、NHKのど自慢開催
		10.19	小林中学校新体操部が東京で開催された全国大会で優勝
		2003	平成15
3.31	小林市男女共同参画基本計画策定		
〃	小林市環境基本計画策定		
〃	小林市高齢者保健福祉計画策定		
4.1	市民病院の産婦人科が一時休止に入る		
7.3	旧寿屋跡地に「ブラッセ大和小林店」オープン		
7.14	須木村総合ふるさとセンター新築工事起工式		
9.26	定住促進のためブドノ地区宅地分譲開始		
10.4	西諸地域市町村任意合併協議会解散		
11.21	「小林市営農センター」設立		
2004	平成16	2.16	小林市・野尻町・須木村合併法定協議会の設置
		3.15	すきむらんど多目的交流施設完成
		4.1	高原町が合併協議会に加入
		6.21	須木村の地域再生計画が国の認定を受ける
		8.4	みやまきりしまロード全線開通
		8.27	須木村総合ふるさとセンター完成
		12.17	小林市・須木村合併協議会設置
		2005	平成17
3.1	小林市・須木村合併協定書調印式		
3.10	小林市議会において廃置分合関連議案を議決		
3.16	須木村議会において廃置分合関連議案を議決		
3.25	県道宮崎・須木線小野トンネル完成		
3.28	須木村木工加工施設完成		
4.1	社会就労センター「あさひの里小林分場」の開園式		
〃	小林市男女共同参画推進条例施行		
4.11	宮崎県立都城養護学校小林校の開校式及び入学式		
5.18	小林市・須木村社会福祉協議会合併調印式		
5.27	市・警察・郵便局・PTAによる「こども110番」調印式		
11.21	宮崎インターナショナルグルーミングスクールを誘致企業に指定		
2006	平成18		
		3.17	小林市閉市式
		3.20	小林市・須木村の合併に伴い、「新小林市」誕生
		4.1	社会福祉法人コスモス会による養護老人ホーム「慈敬園」の運営開始

西 暦	年 号	月 日	事 項
2006	平成18	4.26	株式会社ミヤザキ九州工場増設立地調印式
		4.28	第1回須木地域協議会開催
		7.30	新「小林市」誕生記念式典
		8.14	小林すき納涼花火大会
		10.15	合併記念市民スポーツ祭こぼやし大運動会
2007	平成19	1.19	畜産担い手育成総合整備事業起工式
		2.21	小林市総合計画基本構想計画議決
		2.22	「市の花」等を制定
		3.4	小林小学校新校舎落成式
		3.28	ふるさと林道「野尻・内山線」開通式
		4.1	須木診療所完成
		4.12	ふるさと林道「皇子原・夷守台線」開通式
		4.29	原地区集会施設落成式
		6.1	サンキョーミート株式会社による市食肉センターの管理運営開始
		6.22	生駒名水株式会社立地調印式
		8.12	新「小林市」誕生1周年記念「NHKのど自慢」開催
		10.1	のりやいバス「おうらい」運行開始
		11.19	環霧島会議発足
		2008	平成20
4.1	小林市・高原町・野尻町法定合併協議会設置		
〃	県立小林秀峰高等学校開校		
10.30	小林市・高原町・野尻町法定合併協議会休止		
11.10	野尻町長から小林市長に法定合併協議会設置を申入れ		
11.25	小林市・野尻町合併協議会に関する確認書調印式		
12.1	小林市・野尻町議会で合併協議会設置議案可決		
〃	小林市・野尻町法定合併協議会設置		
2009	平成21	1.21	小林市・野尻町合併協定調印式
		4.1	小林市立市民病院が「小林市立病院」に名称等を変更
		〃	市内全ての小中学校で小中一貫教育実施
		5.10	宮崎県ウォーキング大会in小林
		7.31	株式会社クリーン・アクア・ピバレッジのミネラルウォーター製造工場竣工式
		9.24	新「小林市立病院」が開院・診療開始
		9.25	株式会社ヘラクレスジャパンの肉巻きおにぎり工場建設立地協定調印
		10.2・3	第55回宮崎県畜産共進会開催
		10.7	浜ノ瀬ダム本体工事開始、初打設式
		10.13	株式会社コダマの焼酎工場(すきむらんど内)建設立地協定調印
10.17	第22回全国スポーツ・レクリエーション祭スポレクみやぎ2009(～20日まで) 小林市ではトランポリンとペタンクを開催		
2010	平成22	1.18	宮崎ウッドペレットの固形燃料、木質ペレット工場立地調印式
		2.15	浜ノ瀬ダム定礎式
		2.16	三喜金属工業株式会社の超精密金属部品工場建設立地協定調印
		2.27	宮崎県立商業高等学校閉校式
		3.1	宮崎県立工業高等学校閉校式
		3.6	ケーブルテレビ起工式
		3.6	野尻町閉町式
		3.13	内山小・中学校、鳥田町小学校休校式
		3.19	野尻町閉庁式
		3.23	小林市・野尻町の合併に伴い、新「小林市」誕生
		〃	小林市野尻庁舎開庁式、小林市・野尻町合併記念式典
		4.16	㈱ミヤザキの合成樹脂加工工場建設立地協定調印
		4.・・・	宮崎県内各地で口蹄疫発生

西 暦	年 号	月 日	事 項		
2010	平成22	7.21	小林市立図書館野尻分館開館		
		9.14	霧島ジオパークが日本ジオパークに認定		
		10.13	災害時応急対策について小林地区建設業協会と協定調印		
		11.26	誘致企業認定の四位農園と企業立地協定締結		
2011	平成23	1.26	霧島山の新燃岳が52年ぶり爆発的噴火		
		6....	大雨による被害が市内で多発		
		3.11	東北地方太平洋沖を震源とするM9.0の日本史上最大級の地震発生		
		8.9	まちづくり座談会(13会場)		
		8....	市民活動団体「チーム小林47」が被災地の子どもたちを小林市に招待		
		7.22	高野山旗学童軟式野球選手権大会(全国大会)で3位入賞		
		8.3	小林秀峰高校男子ハンドボール部が全国高校総合体育大会で初優勝		
		10.1	市民活動支援センター開設		
		10.1	県内初「小林市水資源保全条例」施行		
		11.6	小林市コスモホール周辺で防災訓練		
		11.27	小林高等学校創立90周年		
		2012	平成24	2.26	「一人ひとりが豊かになる小林をめざして」産学官シンポジウム開催
4.2	ファミリーサポートセンター虹 オープン				
4.23	小林市小・中学校「読みきかせ」連絡協議会が文部科学大臣表彰を受賞				
9.2	協働のまちづくり小林宣言大会				
10.1	定住自立圏形成協定締結(小林・高原、小林・えびの)				
10.1	小林駅100周年祭記念運行式及び記念式典				
10.3	小林市歌「小林市民の歌 ～ふるさと ゆめ 未来～」制定				
10.28	第10回全国和牛能力共進会で宮崎県がグランドチャンピオン獲得				
11.23	石川県能登町と姉妹都市締結				
2013	平成25			1.9	看護医療専門学校の設置について、学校法人宮崎総合学院と西諸医師会、西諸3市町の間で合意および調印
		2.23～24	第15回みやざきソーデーマーチ「こばやし霧島連山絶景ウォーク」初開催		
		2.26	NPO法人 市民後見センターみやざきが発足		
		4.1	小林市観光イメージキャラクター「こすも～」誕生		
		4.1	小林市まちづくり基本条例が制定		
		5.13	北きりしま田舎物語推進協議会が、県内初となる農家民泊で修学旅行生を受け入れ		
		6.15	西小林中学校区で、きずな協働体第1号となる「にっこばまちづくり協議会」設立		
		8.3	文化連盟50周年コンサート開催		
		9.1・10.1	小林へ移住した小林市地域おこし協力隊員4名委嘱		
		10.8	JR吉都線全線開通100周年を迎える		
		10.29	小林市の新ご当地弁当「チョウザメ炙りちらし」完成披露		
		12.7	第27回毎日カップ中学校体力づくりコンテストで、永久津中学校が優良賞受賞		
		2014	平成26	1.12	須木地区で初めて竹ハシラカシ開催
				3.18	人吉市と災害時に物資提供や職員派遣を行う総合応援協定を結ぶ
3.27	サンキョーミート株式会社と立地協定を結ぶ				
4.8	エー・ピーカンパニーと社員派遣協定を結ぶ				
6.26	(株)東京ミレニアムと企業立地協定を結ぶ				
8.22	(株)ANA総合研究所と地域活性化に関する協働連携協定を結ぶ				
10.1・12.1	小林市地域おこし協力隊、新たに1名ずつが委嘱				
11.13	(株)APPと企業立地協定を結ぶ				
11.24	硫黄山に火口周辺情報発令				
11.29	須木むらづくり協議会設立				
12.1	「小林市まちづくり株式会社」設立				
12.12	携帯基地局設置条例可決				
12.17	くらしの便利帳「てなも小林市～くらしの便利帳をこの1冊に～」発刊式				

西 暦	年 号	月 日	事 項
2015	平成27	1.13	平成26年度「ふるさと納税」 申込総額 1億円突破
		2.7	すき歌劇団「なでしこ組」による「塩の道～ソルトロード～」初公演
		2.18	小林市畜産振興大会2015 開催 「小林高校駅伝部OB 谷口浩美さん講演」
		3.4	市直営のチョウザメ養殖場が稼働
		3.15	小林駅の南北通路が開通
		4.・・・	小林東方学校給食センター完成
		4.3	小林初の看護医療専門学校開校
		5.・・・	小林商工会議所が、全国初の「多機能ソーラーLED街路灯」を設置
		6.11	全国畜産農業協同組合連合会の食肉事業所が開所
		6.15	「小林チョウザメにぎり膳」が1万食達成
		7.1	地方創生事業第一弾「プレミアム商品券」「子育て支援商品券」の配布開始
		8.13	「てなんど小林プロジェクト」コラボレーション商品「西諸弁Tシャツ」販売開始
		9.5	52年ぶりに「祇園祭」復活開催
		9.・・・	小林市PR動画が全国で話題に。
		10.・・・	マイナンバー(個人番号)通知カード発送開始
		10.16	「全国移住ナビ」の全国コンテストで、市のPR動画「ダモシタン小林」が審査員特別賞受賞
		10.20	「第59回県畜産共進会」肉牛の部で坂下牧場に最高賞
		11.9	北きりしま田舎物語推進協議会が、九州農政局長賞を受賞
		11.16	県内では初めてバイオマス認定都市に認定
		12.14	官学連携で宮崎大学農学部と連携協定締結
		12.16	NTT西日本、西部電気工業と情報化の連携協定締結
2016	平成28	1.23	小林市と高原町をつなぐ帯刀川原橋が開通
		3.10	東方小・中学校が県内初の学校情報化優良校に認定
		3.19	小林市新市誕生10周年記念イベントにて、「一つの椅子に連なって座った最大人数」2,067人のギネス新記録達成
		4.1	ふるさと納税の益金を活用した小・中学校の給食費半額補助が開始
		4.11	市役所新庁舎建設工事安全祈願祭
		4.14	熊本県益城町で震度7を観測するなどの熊本地震が発生
		5.19	国際化に向け小林の魅力を世界に、鳥丸軍雪氏らに小林市アンバサダーを委嘱
		6.26	市総合計画の策定に向け「こばやし未来計画ダイアログ KOBA☆MIRA」を開催
		7.24	
		7.26	細野小・中学校を研究指定校として、「地域との協働による新たな学校モデル構築事業」を開始
		9.8	株式会社ゼンリンと災害時における地図製品等の供給に関する協定を締結
		9.8	NPO法人コメリ災害対策センターと災害時における物資供給に関する協定を締結
		10.6	秘書センター株式会社企業立地調印式。市内初のコールセンター開設
		10.24	栗・ゆずの付加価値確立を目指し、すきブランド協議会設立
		11.1	ACCCMフェスティバルで市のPR動画「ダモシタン小林」が、自治体では初となるグランプリ受賞
		11.12	日向神話に関わり深い霧島岑神社で神話イベント「古の誘い」を開催
11.12	旧小林駅舎に「地域・観光交流センター(仮称)」の建設工事に着手		
2017	平成29	1.7	小林の自然や風土、食などを紹介するトークイベント「小林市サミット」を東京三越本店で開催
		2.10	「若者の雇用創出」などの施策を効果的に進めることを目的に宮崎労働局と「雇用対策協定」を締結
		2.12	新たな賑わいの場や体験の場を生み出すことを目的に定期市「こばやしマルシェ」を初開催
		2.15	第2次小林市総合計画策定
		2.22	社会福祉協議会、12の地元企業、警察署、民生委員児童委員協議会と小林市地域見守り応援活動推進事業の協定締結
		3	浜ノ瀬ダム完成

西 暦	年 号	月 日	事 項
		3.5	第1回こぼやし霧島連山絶景マラソン大会開催
		3.19	県内市町村初の地方創生応援税制(企業版ふるさと納税)を活用した「ウォーターフロント推進事業」(小野湖を活用した事業)の記念式典開催
		4	市内高校にバスで通学する学生に定期乗車券購入補助開始
		4.22	九州では唯一大人の社会塾「宮崎こぼやし熱中小学校」本格開校
		5.29、30	県高校総体ボート競技が小野湖で初開催
		6.9	宮崎森林管理署都城支署と森林の安全確保や健全な育成を目的に協定を締結
		7.30	小林市地域・観光交流センター「KITTO小林」オープン
		8.14	新庁舎仮開庁
		8.27	文化会館開館25周年記念「NHKのど自慢」開催
		9.11	第11回全国和牛能力共進会で宮崎県が肉牛の部で3大会連続最高賞の内閣総理大臣賞を受賞
		9.15	旧庁舎への感謝の集い
		10.11	須木地区と綾町をつなぐ県道を活用した新たな周遊観光ルート確立のため「小林・綾地区広域観光協議会」設立
		10.18	ナフコ小林店と「災害時における物資供給に関する協定」締結
		11.1	各種証明書のコンビニ交付開始
		12.9	まちなか複合施設「TENAMUビル」完成
2018	平成30	1.13	南校区で15年ぶりに復活、おねっこ祭りを開催
		2.23	齊藤慶子さん、NOBUさん、越智一仁さんをふるさと大使に任命
		2.25	新燃岳の火山性地震が急増し、噴火警戒レベル「2」に引き上げ
		3.24	新庁舎落成記念式典を開催
		3.25	大塚原運動広場が全面人工芝の多目的広場としてリニューアルオープン
		4.1	小林市手話言語条例を施行
		5.12	小林市コワーキングスペースTENOSSEオープン
		7.1	小林市立病院産婦人科医師が着任
		8.6	小林市社会福祉センター本館が完成
		9.28	(株)NPKと企業立地協定を締結
		10	「シムシティビルドイット」を通して小林秀峰高校の生徒とまちづくりワークショップを進める「シムシティ課」を創設
		10.26	小林市青年会議所が創立50周年の記念に、KITTO小林前に時計台を設置
		10.27	小林市立図書館創立110周年を迎え、記念イベント開催

2018(平成30)年度版 小林市統計書

平成31年 4月 発行

編集・発行 小林市企画政策課

小林市細野300番地

TEL 0984-23-0456

FAX 0984-25-1037

E-mail:k_kikaku@city.kobayashi.lg.jp
