

# のじり

庁舎だより



特集 P2 | のじりの夏

P4 | 最近の出来事、行事・イベント

P6 | 防災意識を高めよう!、フロンティア通信

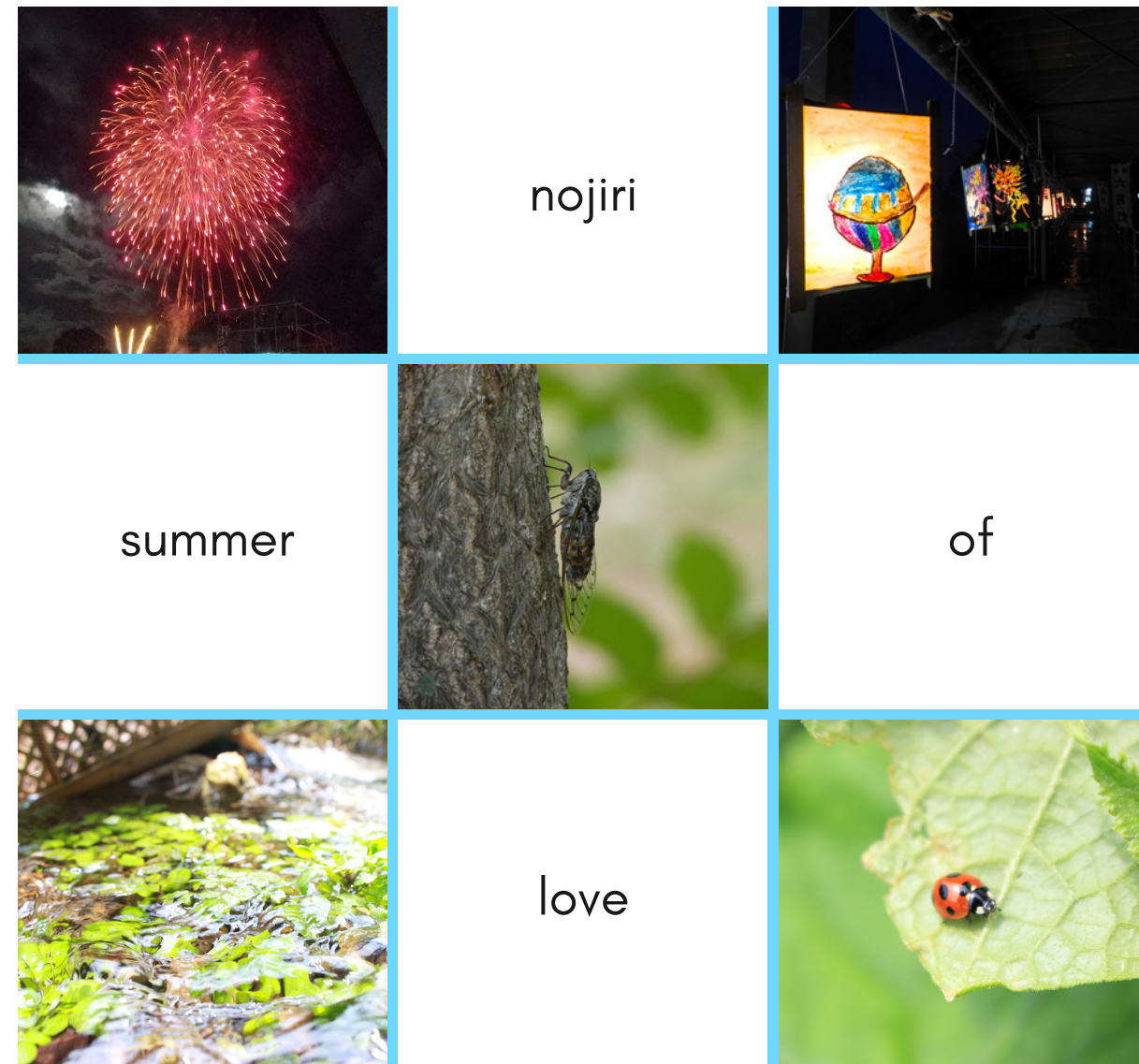
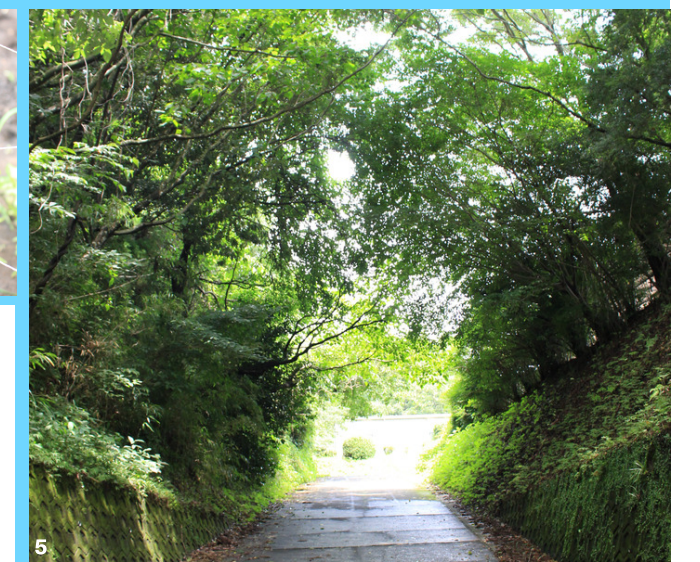
P7 | お知らせ、まちの顔

# のじりの夏

こんにちは！地域おこし協力隊の福森です。東京から野尻町に来て約半年。初めて野尻町での「夏」を迎えました。今回は外からやってきた私が野尻町で、どのような夏を満喫しているのか、外側から見た野尻町の「夏の魅力」を皆さんにお届けします。



- 01 庁舎裏の竹藪
- 02 まだ小さいナス
- 03 巨大な胡瓜
- 04 巨大なピーマン
- 05 木のトンネル



nojiri

summer

of

love

このような言葉を越えたところにある趣のことを「言外の余情」といいますが、昔から日本人はこれを大切にしてきました。和歌や俳句はもちろん、武道や華茶道の礼儀作法に至るまで、無駄なものを極限までそぎ落とした究極の姿にあらゆる意味を内包しているのです。

私はつつい表面的なことだけに気をとられて、面白い面白くないか、ということだけで、判断してしまいがちです。

しかし、今回、野尻町での夏を迎えて、伝統的な文化や自然の営みに立ち会った時に、先人たちのたゆまぬ努力がそこにあったことや、気の遠くなるような時を経て形づくられたということ、少しでも考えてみようと思いました。

そして、言葉を越えたところにまで思いを馳せる心を培っていきたいと思います。



地域おこし協力隊  
福森勇次

趣味は映画鑑賞と読書です。いつか自然豊かな野尻町を舞台に映画を撮りたいと思っています。

## 4 のじりの夏 (おわりに)

一夏の風物詩、蛭。

この夏、野尻で久しぶりに蛭をみました。

皆さんは蛭にまつわる話で、つぎのようなものをご存知でしょうか。

ある人が「米洗ふ 前に蛭の 二つ三つ」という句をつくって、師匠にみせたところ、それでは死んだ蛭になってしまうと言って「米洗ふ 前を蛭の 二つ三つ」という句に作り変えさせました。

前者は目の前「に」ただ蛭がいるという端的な事実だけを描いた歌ですが、後者は目の前「を」光りながら通り過ぎていく蛭の様子を見事に描き出しています。

これは助詞「に」と「を」の違いを表した話です。助詞はそれ単体では意味をもちません。ですが、意味的には全く同じ俳句から、たった一文字の助詞の違いによって、言葉の外にある微妙な趣を読み取ることができます。

やはり、同じ盆地でも奈良と比べると、標高が高く、昼夜の寒暖差で生じる霧などからも山の特徴が色濃く出ていることがうかがえます。夏は海もいいですが、山の方が気温が低いので、避暑地としては非常に魅力的です。

## 3 野菜が美味しい。

今回、畑をお借りして「野菜づくり」を体験させていただきました。全くの素人でしたが、畑を耕すところから手取り足取り教えていただき、無事に野菜を収穫することができました。

今、お借りしている畑はピーマン、きゅうり、ナス、などの夏野菜が植わっており、毎日、鈴なり状態です。少し目を離すとすぐにまるまると太って、巨大化してしまうので、大変、驚きました。そんな活きの良い獲れたての野菜の味は本当に美味しく、日々、感動しています。

今回、直に土に触れ、作物を育てたことで、野尻町の豊かな自然の営みを肌で感じる事ができました。

## 1 外を歩くだけで気持ちが良い。

私が野尻に来たのは昨年11月。次第に厳しくなっていく山の寒さに打ちひしがれて、布団から出られなくなることもありましたが、ほどなく春を迎え、徐々に暖かさを増し、過ごしやすくなっていきました。

一そして夏。萌える霧島連山はより一層、深い青を帯び、野尻一帯に夏の空気を運んでくれます。少し外を歩くだけで、緑の香りが胸いっぱい満ちて、自然の中に生かされていることを実感します。

## 2 野尻の夏は涼しい。

東京の前は、奈良に住んでおり、生活圏の周囲は小高い山に囲まれていました。暑さ寒さの厳しい典型的な盆地気候だったので、野尻もきっと暑いだろうと覚悟していたのですが、予想とは裏腹に朝晩は涼しく、これまでで一番、快適な「夏」を過ごさせていただいています。

# 最近の

# できごと



## 6/28 商工会工業部会奉仕活動

6月28日、野尻町紙屋花立原地区にて奉仕作業が行われました。家村 静夫工業部会長をはじめとし、総勢35名で立木伐採・搬出作業を行いました。雨の中での作業でしたが、スムーズに作業が行われ、予定時間通りに完了しました。景観がよくなり、道路全体が見渡しやすくなりました。

## 6/30 故郷の話題に花咲かせ

6月30日、東京都新宿区にて第39回 在京野尻会が開催され、留野 豊昭会長をはじめ25名の野尻町出身者が参加されました。野崎野尻総合支所長より野尻町区域の状況報告があり、久しぶりの故郷の話題と会員の再会に方言が出るなど野尻町を思い出すひとときとなりました。



## 7/12

### 遠い友だちの国ネパール



野尻小学校4年生が手紙や絵を送っている国ネパールについて学習しました。文化、生き物、食べ物などについて調べたことを発表し、国際交流支援会の野田氏より詳しく話を聞き理解を深めました。

## 6/24

### 野尻小学校卒業生が制作



平成30年度の卒業生28名が校歌にも歌われる高都萬神社の看板を製作しました。地域のみなさんに親しまれ、集う場所になって欲しいとの思いで、野尻小学校区協議会の協力もいただき企画・設置しました。

## 7/9

### 待ちわびたプールの季節



各保育園でプール開きが行われました。園児たちは冷たい水を友達と掛け合ったり、水鉄砲で遊んだり楽しんでいました。子育て支援センターでも保護者と一緒に水遊びできるプール開きが行われました。

## 6/27

### 七夕祭り交流会



紙屋保育園の園児と地域に住むおばあちゃん6名が、それぞれ手作りした飾りと願いを込めた短冊で七夕かざりを作り一緒に歌うなど交流を深めました。飾られた竹を立てると飾りがきれいでみんな大喜びでした。

## 行事・イベント

### 夏の地域作物を使った料理講座

夏の地域作物についてのお話と調理の2本立てでお楽しみいただけます。

日程 8月18日(日曜)  
時間 10時~12時  
場所 葉草・地域作物センター  
講師 大角恭代 先生  
定員 20名 ※事前申込  
実費負担(500円が必要です)  
申込・問い合わせ 葉草・地域作物センター  
TEL(21) 6061

### ハレメックのじりの夏休み2019

日程 8月18日(日曜)  
時間 9時~12時  
場所 のじりこびあ  
内容 ・昔の遊び体験  
「竹ぼっくり」と「竹笛作り」  
・午後からは、プールで遊ぼう!  
詳細はお問い合わせください。

参加対象 小学生とその保護者(先着20組)  
受付時間 午前9時~午後6時  
(必ず保護者の方が申し込んでください)  
参加費 大人1,000円  
子ども 880円  
(昼食代及び材料費等を含む)  
申込・問い合わせ のじりこびあ  
TEL(44) 3000

# 第35回 のじり湖祭

## 8月31日 sat 15時30分~21時

小雨決行、荒天時9月1日(日)順延

問い合わせ  
・のじり湖祭実行委員会 TEL 44-3004  
・野尻町商工会 TEL 44-1221

**賞金・賞品ありの各イベント開催**

のじりのど自慢大会 出演者10名

花火スタンプラリー2019  
8/4まつり高原\*8/10須木納涼花火大会\*8/31のじり湖祭の祭りのうち2つに行っておスタンプを集めよう!

インスタグランプリ 映えを狙え♥ アカウント名 nojirikomaturi  
詳しくは会場またはのじり湖祭り公式アカウント

シャトルバス発着所 14:30~  
 ■小林市役所野尻庁舎 ■農村環境改善センター  
 ■三ヶ野山地区体育館 ■紙屋地区体育館  
 ■萩の茶屋 ※萩の茶屋は17:00~運行開始

# 防災意識を高めよう！

避難のタイミングとして警戒レベル3、4の防災情報が発令されたときは避難行動をとりましょう。

●警戒レベル	●住民がとるべき行動	●参考となる情報	●避難情報
警戒レベル5	命を守る最善の行動	大雨特別警報 河川氾濫発生情報	災害発生情報
警戒レベル4	全員避難 (対象地域)	土砂災害警戒情報 河川氾濫危険情報	避難勧告 避難指示 (緊急)
警戒レベル3	高齢者などは避難 他の人は避難準備	大雨警報・洪水警報 河川氾濫警戒情報	避難準備・ 高齢者等避難開始
警戒レベル2	災害に備え 避難行動の確認	大雨注意報 洪水注意報	
警戒レベル1	災害への心構え を高める	警報級の可能性など	

## 避難場所

- いきいきコミュニティセンター (三ヶ野山)
- 保健福祉センター(友愛会館) (東麓)
- 紙屋老人福祉館 (紙屋)

第43号



## 輝けフロンティアのじり通信

事務局 野尻庁舎 2階  
電話 (47)4184

のじり夢づくり10年プロジェクト計画

皆さんのアイデアを募集しています。



私達は野尻町区域の長期的なまちづくり計画に取り組みたいと思っています。

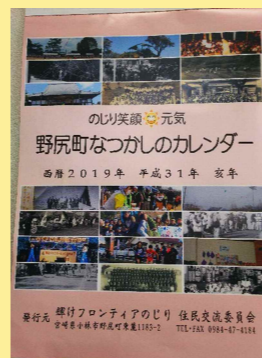
野尻町区域の10年後を思い描き、5年・10年かけてじっくり創造したい、又は再生したい観光開発、特産品等、皆さんのアイデアをお聞かせください。

- ・期間 8月1日(木)～8月30日(金)
- ・連絡先 輝けフロンティアのじり事務局

### カレンダー用写真の募集

本年度も「のじり笑顔・元気」カレンダーを作成販売します。

野尻に関連するお祭りや、行事等の写真がございましたらお寄せください。



### 指定管理者募集

◎野尻湖多目的広場(のじりこびあ)および、野尻町総合交流ターミナル(ゆくばるのじり)  
◎野尻町有機センター(堆肥センター)および、野尻町高齢者活動促進施設(加工センター)  
それぞれ次のとおり募集します。

◆指定管理期間  
令和2年4月1日  
～令和7年3月31日

◆応募資格 法人又は団体

◆要項の配布場所・期間

・市ホームページ(ダウンロード可)

・7月15日(月曜)～9月9日(月曜)

◆申請期間

7月31日(水曜)～9月9日(月曜)  
の8時30分～17時

※土・日・祝日を除く

◆申込・問い合わせ

野尻庁舎地域振興課  
野尻庁舎地域整備課

TEL (44) 1100

### 給食調理業務補助員採用試験

10月1日から野尻学校給食センターで勤務する給食調理業務補助員を1名募集します。日本国籍を有しない人、その他地方公務員法による欠格事項に該当する人は受験できません。学歴は問いません

◆対象 昭和29年4月2日～平成13年4月1日までに生まれた人

◆勤務場所 野尻学校給食センター

◆業務内容 給食の調理業務補助  
(野菜切り、食器洗い、清掃など)

◆賃金 月額6,400円

◆任用期間 6か月以内

◆申込方法 履歴書(市販のもので可)に記入し、野尻学校給食センターまで持参するか、郵送ください。

◆申込締切 8月30日(金曜)必着

◆採用試験日時 9月14日(土曜)  
受付 13時30分～14時

◆試験会場 野尻学校給食センター

◆試験内容 作文、面接

※筆記用具を持参ください

◆申込・問い合わせ 野尻学校給食センター  
TEL (46) 0803

〒886・0211

小林市野尻町紙屋4055番地

### 紙屋出張所で戸籍謄本等の発行ができます。

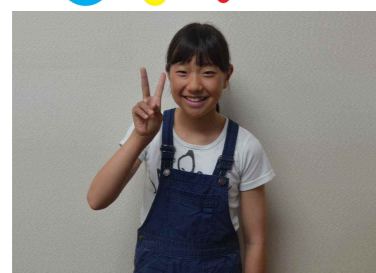
紙屋出張所で戸籍謄本等の発行ができるようになりました。発行できる書類は次のとおりです。また、直系以外の方が請求する場合は委任状が必要です。窓口へお越しの際は、来られた方の本人確認をしますので、証明書(免許証等)も忘れずにお持ちください。

★発行できる証明書

- ・戸籍謄本(戸籍全部事項証明書)
- ・戸籍抄本(戸籍一部事項証明書)
- ・戸籍附票(現在のもの) ・身分証明書

※相続等に係る戸籍全ては発行できません。  
野尻庁舎にお越しください。

問い合わせ 野尻庁舎住民生活課 TEL (44) 1100  
紙屋出張所 TEL (44) 0101



川野 巳琴さん(下ノ丁)  
平成19年10月2日生まれ

私が今がんばっていることは、2つあります。1つ目は、勉強です。6年生では5年生の時より難しくなっているので頑張りたいです。2つ目は野球です。練習を頑張ってもっとバッティングや守備が上手になりたいです。

### 編集後記

今月号から担当になりました地域振興課の梯と申します。まだ担当になって日が浅いですが、早くこの仕事に慣れて、広報を通じて色々な情報をどんどん発信していきたいと思っております。よろしくお願ひします。(梯)



# 8月 イベント・行事&ごみの収集

日(全区)	月(1~3区)	火(4~6区)	水(全区)	木(1~3区)	金(4~6区)	土
28	29 燃やす/生ごみ	30 燃やす/生ごみ	31 廃プラ	01 ●登園日(野尻幼稚園) ●登校日(紙屋小学校) 生ごみ/紙類	02 ●登校日(野尻小学校) ●登校日(紙屋中学校) 生ごみ/紙類	03 ●夏祭り (野尻保育園) こばやし名水まつり
04	05 燃やす/生ごみ	06 燃やす/生ごみ	07 廃プラ	08 ●誕生会 (栗須保育園) 生ごみ/紙類	09 生ごみ/紙類	10 すき納涼花火大会
11 山の日	12 振替休日 燃やす/燃やさない/生ごみ	13 ●学校閉庁日 (各小中学校~15日) 燃やす/燃やさない/生ごみ	14 廃プラ	15 ●慰霊祭(大塚原公園) 生ごみ/紙類	16 生ごみ/紙類	17
18 ハーメックのじりの夏 休み2019(のじりこびあ) 夏の地域作物を使った 料理講座(薬草・地域作物 センター) リサイクルの日	19 ●登校日(紙屋中学校) 燃やす/生ごみ	20 燃やす/生ごみ	21 ●誕生会 (紙屋保育園) 廃プラ	22 ●誕生会 (大塚原認定こども園) 生ごみ/紙類	23 ●誕生会 (野尻保育園) 生ごみ/紙類	24
25 のじりこびあストリー トライブ(のじりこびあ)	26 ●始業日 (各小中学校) 燃やす/生ごみ	27 燃やす/生ごみ	28 廃プラ	29 生ごみ/紙類	30 生ごみ/紙類	31 第35回 のじり湖祭