

のじり

庁舎だより

3

2016
No. 71

のじり聞き書き vol. 3

メロン物語 第2弾【成長編】
生産者・農協・行政関係者に聞く
三位一体で挑んだ成長と発展

きょうはたのしい
ひなまつい~♪

「自助」の意識を高めよう
防災特集
★一人一人の防災対策について
★水道管を凍結から守りましょう

写真：左から 米澤 嬉心ちゃん・東 蘭加ちゃん・大久保 羽純ちゃん



庁舎だより 3月号 No. 71

編集発行 小林市野尻庁舎地域振興課
〒886-0292 小林市野尻町東麓 1183-2

TEL 44-1100 FAX 44-0649
E-mail: n_sinkou@city.kobayashi.lg.jp

ホームページ
<http://www.city.kobayashi.lg.jp>

3月 暮らしのカレンダー ごみの収集&イベント・行事



日	月 (1~3区)	火 (4~6区)	水 (全区)	木 (1~3区)	金 (4~6区)	土
		1 燃やす 生ごみ	2 廃プラ	3 生ごみ 紙類	4 生ごみ 紙類	5
6 ④のじりこウォーキング大会	7 燃やす 生ごみ	8 燃やす 燃やさない 生ごみ	9 廃プラ	10 生ごみ 紙類	11 生ごみ 紙類	12
13	14 燃やす 燃やさない 生ごみ	15 燃やす 生ごみ	16 廃プラ	17 生ごみ 紙類 ④薬草・地域作物を楽しむ会	18 生ごみ 紙類	19 ④小林市新市誕生記念イ ベント ギネス記録に挑戦
20 リサイクルの日 ④第5回のじりこびあ桜まつり	21 燃やす 生ごみ	22 燃やす 生ごみ	23 廃プラ	24 生ごみ 紙類	25 生ごみ 紙類	26
27	28 燃やす 生ごみ	29 燃やす 生ごみ	30 廃プラ	31 生ごみ 紙類 ④プレミアム買物券祭	1 生ごみ 紙類	2
3	4 燃やす 生ごみ	5 燃やす 生ごみ	6 廃プラ	7 生ごみ 紙類	8 生ごみ 紙類	9

※ ④はイベント情報 ⑤は市が主催するイベント情報です



いけだ せいや
池田 誠也さん
りゅうこ
柳子さん 夫妻
(中栗須)



先日、結婚生活50周年を迎えました。思い返すと苦労ばかりでしたが、お互いの理解を持つこと、そして、あまり二人で居すぎないことが夫婦円満の秘訣だったのかなあと感じています。地域の皆さんとの交流を大切に、これからもお互い助け合いながら前向きに頑張りたいと考えています。

小林市からのお知らせ

- 平成28年度 狂犬病予防注射について(一次) 野尻地区
4月14日(木)~4月21日(木)の5日間(土、日、月を除く)で、狂犬病予防注射を実施します。詳細な時間及び場所は広報こばやし3月15日号の折込及び、登録済みのご家庭に郵送されます案内をご覧ください。
狂犬病予防法により犬の登録は義務づけられていますので、未登録の場合は登録をお願いします。1頭当りの注射料金及び登録料金は、各3,000円となります。
■問い合わせ 住民生活課 TEL 44-1100
- 小林市新市誕生記念イベント ギネス世界記録に挑戦
・日時 3月19日(土) 受付9:00~ 開始10:00~
・場所 小林総合運動公園市営陸上競技場
※「一つの椅子に連なって座った最多人数」に挑戦します。
■問い合わせ 企画政策課 TEL 23-0456



編集後記

「広報こばやし」が県の広報コンクールで2年連続・特選を受賞。同じ広報担当者としては、刺激になります。また、先日のじり庁舎だよりに関する感想をおはぎでいただきまして、とても励みになりました。広報は地域を繋ぐ貴重な情報共有の場ということを忘れずに、今後も地域の良さを感じていただけるような紙面づくりを目指したいと改めて感じました。(下別府)

災害は忘れたころに

やってくる

災害による被害をできるだけ少なくするために、日頃からの防災対策が必要です。そこで大切なのが、一人ひとりが取り組む「自助」。正しい知識を持ち、いざという時に備えましょう。



大寒波による上空からの景色 (三ヶ野山)

災害レベルの大寒波 油断はなかっただろうか

このところ、日本では地震、巨大台風、集中豪雨によるがけ崩れ等の災害が立て続けに発生しており、新燃岳大規模噴火による噴石被害も記憶に新しいところです。そして今回、約40年に1度といわれる大寒波が襲来。その影響で、野尻町区内では公共交通機関の停止や4件の交通事故が起きました。普段、温暖な土地に暮らしていることで、寒波への備えに油断はなかったでしょうか。

“自分の命・安全は自分で守る”

今回の大寒波により、屋内断水や水が出にくくなる家庭が相次ぎました。被害が最小限で済んだ要因として、消防団を中心に行政機関との緊密な連携があったこと、防災無線による皆様への節水の呼びかけが出来たこと、そして、事前に空き家調査をしたことで、空き家での水道管破裂箇所が早急に特定できたことが挙げられます。しかし今後、公的機関の救助だけに頼らず、自分で身を守ることに大切となります。まずは各自でいつ起こるかかわからない災害に備えましょう。

経験から学ぶ まずは自助の強化から



1月31日開催の防災リーダー養成講習会では、救急法や防災対策などについて説明・指導がありました。

地域協議会だより

平成27年度第10回地域協議会(1月20日開催)の概要は次のとおりです。

■小林市過疎地域自立促進計画について

平成28年度から5カ年の計画書の概要が説明されました。この過疎法とは、昭和30年代後半からの経済高度成長期の影響により地方から都市部へ人口移動などに伴い過疎地域を取り巻く地域環境の改善を目的として昭和45年に議員立法として制定された法律です。今回、暫定期間の延長により次期計画を策定しました。

委員からは、「事業計画から事業検証の内容を記入する必要は無いのか」「過疎計画であるが人口増を目的とする子育て支援の施策が少ない」「救急車の更新は、西諸広域事務組合のものであるが可能なのか」などの意見がありました。



■野尻まちづくり計画について

計画策定の中間報告がされました。昨年設立した「輝けフロンティアのじり(ぎずな協働体)」の委員会毎のワークショップや将来を担う子ども達のワークショップを開催し、基本計画の方針等を編成しました。今後は、住民プロジェクト会議や職員プロジェクト会議を開催し、施策及び事業計画の策定を進める計画です。

委員からは、「過去の歴史などが記載されているが目的があって行われたものであり、内容を詳細に掲載すべきではないか」「高齢者の見守り活動など取り組み記載がない」などの意見がありました。

なお、3月の地域協議会は、3月16日(水)13時30分から野尻庁舎2階大会議室で開催予定です。ぜひ傍聴にご来庁ください。また、地域協議会へのご意見・要望もお寄せください。 問い合わせ 地域振興課

Tel 44-1100

イベント&おしらせ

クラブのじりからのお知らせ のじりウォーキング大会

- ※日程 3月6日(日)
- 小雨決行
- 荒天時13日(日)に順延
- 受付時間 8:30~
- スタート時間
- 7kmコース 9:30~
- 5kmコース 9:40~
- 2kmコース 9:50~
- 場所 のじりこぴあ遊歩道周辺
- 参加費 一人200円
- ※当日受付も行います。
- 問い合わせ 野尻町農村環境改善センター内) Tel 44-1995

薬草・地域作物センターからのお知らせ

- 薬草・地域作物を楽しむ会
- 日程 3月17日(木)
- 時間 13:30~15:30
- 内容 春を感じる家庭薬膳
- 講師 薬草・地域作物センター職員
- 事前申込、実費負担が必要
- 問い合わせ 薬草・地域作物センター Tel 21-6061



のじりシール会からのお知らせ

- プレミアム買物券祭
- 日程 3月31日(木)
- 時間 10:00~
- 場所 野尻町商工会 台紙1,000円分(4冊)が商工会シール会加盟店で使えるお買物券2,000円になります。
- ※先着40本です。お一人様一本までとさせていただきます。
- 問い合わせ 野尻町商工会 Tel 44-1221

第5回 のじりこぴあ桜まつり

- 日程 3月20日(日)
- 時間 【昼の部】 10:00~15:30
- 【夜の部】 17:00~20:00
- 場所 のじりこぴあメロンドーム西側駐車場



★自衛隊の皆さんによる音楽演奏や郷土芸能、ゆるキャラショーなど、楽しいステージイベントが盛りだくさんです。子どもたちに人気のパルーングリーティングもあります。



★夜の部では焼肉大会が開催されます。

■問い合わせ のじりこぴあ Tel 44-3000



災害から学びましょう! ~水道管について 豆知識~

❑ 水道管の凍結を防ぐ

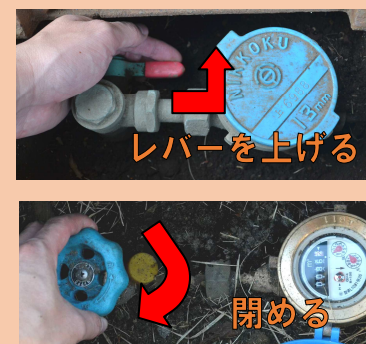
水道管や蛇口の部分をタオルや布で保温し、その上からビニール袋等をかぶせてください。

❑ 水道管が破裂したら...

メーターボックス内にある元栓を開めてください。(水が出なくなります)そして、水道業者に連絡をして修理をしてもらってください。

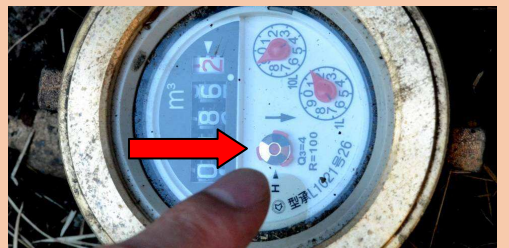


①メーターボックスの場所を確認 ※2種類あります!



②元栓を開める ※2種類あります!

【補足】家庭の水漏れをチェック!



すべての蛇口を閉めた状態で、水道メーターのパイロットを確認。(銀色の星型部分が)回っていれば水漏れの可能性がありますので、修理を行いましょ。



節分豆まき 「鬼は外！福は内！」

手づくりのお面を被って豆まきをする園児たち



三ヶ野山

節分豆まきが2月3日、栗須保育園で行われました。はじめに職員による「桃太郎と鬼退治」の劇が披露。鬼の登場に泣き出す子どもたちもいましたが、鬼を退治すると場内は大盛り上がりとなりました。最後はみんなで「鬼は外！福は内！」と元気よく掛け声をかけて豆まきをしました。

木と触れあい 豊かな心育む

みやざききづかい県議会議員 催による木育教室が1月29日、野尻保育園で開催されました。木についてのお話があった後、35名の園児たちは、木の卵磨きに挑戦。「香りがいい！」「つるつるして気持ちいい」などと話しながら、実際に触れあいました。木育サポーターの森正明さんは「木の良さや安全性を知って欲しいという想いがある。将来は宮崎の木で家を建てたいという子が増えてくれたら嬉しい」と話していました。



木製遊具（木球、からから積み木）で遊ぶ園児たち

東麓



昭和45年度卒業生が還暦祝いで寄付



平成2年度卒業生が厄払いで寄付

母校に寄付が贈られました（野尻中）

紙屋中学校で立志式が2月10日に行われました。保護者や関係者らが見守る中、2年生12人が登壇。一人ひとりが「挑」「励」「努」「伸」など、色紙に書き上げた決意の言葉を発表し、将来の夢や部活での目標、両親への感謝の言葉などが述べられました。最後に生徒全員で立志の言葉を宣言し、谷口毅校長から「皆さんの将来の夢や目標に向けた誓いが達成されるように応援していきたい」とエールが送られました。

大人への決意を新たに【立志式】



決意表明の色紙を掲げる、生徒会長の内村ひなさん

紙屋

輝けフロンティアのじり通信

第8号

◎委員会報告

●くらし活き活き委員会

「特定健診」のチラシ配布
分かりやすいチラシを作製し、各世帯に配布します。健康づくり推進委員のほり作製
健康づくり推進委員のお宅に設置するのぼりを作製します。
特定健診のアンケートを実施
医療機関等に委員が出向き、現在の啓発活動の検証と分析を行います。

認知症サポーター養成講座の実施

認知症についての理解を深め、地域で見守り支えあうきっかけにするため、のじり地域包括支援センターと連携を図り、学びの場を幹旋・紹介します。

●住民交流委員会

イベントカレンダーについて

地域団体や行事を掲載したイベントカレンダーの発行が決定しました。各世帯配布に向けて調整中です。

紙屋一徳まち歩き発見隊！



3月19日に開催される「ギネス記録に向けた椅子座りの練習の様子

紙屋小中の児童・生徒、保護者を対象として2月13日に開催されました。雨天の影響で内容が変更となり、地域の方のお話やリーダー養成レクレーションなどを実施。最後は、紙屋地区営農組合地域生活部の皆さんにより豚汁が振舞われました。

●地域整備委員会

公的機関(国・県を除く)のAED設置状況について

野尻町区内の設置状況調査を実施しています。公的機関での設置箇所は次のとおり

東麓地区

- 野尻庁舎 ・ のじりこぴあ
- 道の駅ゆくばるのじり
- 農村環境改善センター
- 保健福祉センター(友愛会館)
- 野尻分遣所(消防署)
- 野尻保育園
- 野尻小 ・ 野尻中

三ヶ野山地区

- 三ヶ野山地区体育館
- 栗須保育園 ・ 栗須小

紙屋地区

- 紙屋老人福祉館
- 紙屋地区体育館
- 紙屋保育園
- 紙屋小 ・ 紙屋中

これら以外の民間等の設置箇所は調査中です。情報提供をよろしく願います。



◎AEDについて

心停止(心臓の動きが止まること)には、電気ショックの適応となる「心室細動」と呼ばれる心臓のけいれんによるものと、適応でないものがあります。心臓の状態をAEDが判断し、自動的に電気ショックが必要かどうかを教えます。

電気ショックにより、心室細動を止めて正しい心臓のリズムに戻ります。
電気ショックが必要でない場合、「電気ショックは不要です」と指示をします。その時、倒れている人に反応がなかったら、必ず心臓マッサージを行ってください。
■ 問い合わせ 輝けフロンティアのじり事務局 Tel.47-4184

住民交流委員会から 地域の団体をご紹介します！

⑪小林市地域婦人連絡協議会 野尻支部

代表：市原 ツユミ 支部長兼市副会長



(活動内容) これまで地域の多くの団体の活動に参加させていただきました。力仕事は苦手ですが、炊き出しなどのお料理や裁縫には自信があります！ぜひ皆様の活動に参加させてください！

市原支部長のお話

私たちは会員数60名で昭和26年から今日まで60年以上の歴史のある団体であり、幅広い活動を行なっています。平均年齢が70代となり、世代交代を行うために随時会員の募集を行なっています。女性であればどなたでも加入できますので、興味のある方お待ちしております。

【連絡先】 小林市地域婦人連絡協議会 野尻支部

※事務局 小林市役所教育部野尻分室 Tel.44-1100